

YÜKSEKÖĞRETİMDE ULUSLARARASI LAŞMA SÜRECİ

İNÖNÜ ÜNİVERSİTESİ ÖRNEĞİ



Prof. Dr. **İbrahim TÜRKMEN**
Öğr. Gör. **Halil İbrahim KOÇ**



İNÖNÜ
ÜNİVERSİTESİ
YAYINEVİ

**YÜKSEKÖĞRETİMDE
ULUSLARARASI LAŞMA SÜRECİ
İNÖNÜ ÜNİVERSİTESİ ÖRNEĞİ**

Hazırlayanlar

Prof. Dr. İbrahim TÜRKMEN
Öğr. Gör. Halil İbrahim KOÇ

MALATYA 2022





İnönü Üniversitesi Yayınları: 123

**YÜKSEKÖĞRETİMDE
ULUSLARARASI LAŞMA SÜRECİ
İNÖNÜ ÜNİVERSİTESİ ÖRNEĞİ**

Hazırlayanlar

Prof. Dr. İbrahim TÜRKMEN
Öğr. Gör. Halil İbrahim Koç

ISBN

978-605-7853-91-2

Sertifika No

49391

Genel Yayın Yönetmeni

Prof. Dr. Cengiz Yakıncı

**Görsel Sanat Yönetmeni
Yayın Koordinatörü**

Öğr. Gör. Bünyamin Bayram

Yayınevi Müdürü

Necati Bay

Redaksiyon

Uzm. Öğr. Faruk Doğan

Kapak Tasarımı

Ahmet Özer Tuğ

Adres

Merkez Kampüs, 44280 Battalgazi MALATYA

0422 377 32 24 e-posta: yayinevi@inonu.edu.tr

Baskı

İnönü Üniversitesi Matbaası MALATYA

Nisan 2022

© Copyright 2022

Bu eser, İnönü Üniversitesi Bilimsel Araştırma Projeleri Koordinasyon Birimi tarafından desteklenen “Yükseköğretimde Uluslararasılaşma Süreci İnönü Üniversitesi Örneği” (BAP/ID-2880-NAP) başlıklı proje kapsamında hazırlanmıştır. Para ile satılamaz.

TAKDİM

Yükseköğretimde uluslararasılaşma, akademik faaliyetlerin ötesinde uluslararası stratejik bir alana dönüşerek siyasi ve ekonomik gücün önemli bir bileşeni haline gelmiştir. Bu güç, dünyanın içinde bulunduğu hızlı değişim ve dönüşümün etkisiyle küresel düzeydeki rekabet koşullarında ülkeler için önemli bir araca dönüşmüştür. Bilimsel ve entelektüel gelişimin öncüsü yükseköğretim kurumları, uluslararası düzeyde yeni bilgiler üretebilen, sahip olduğu bilgiyi ekonomik ve sosyal faydaya dönüştürebilen en önemli aktörlerdir. Evrensel bilgiye sahip olmanın yolu uluslararası iş birliğinden geçer. İnönü Üniversitesi olarak hedefimiz uluslararası öğrenci, öğretim üyesi, program ve sektör iş birliklerini artırmak; bu doğrultuda hedef, strateji ve politika oluşturmaktır. Nitekim üniversitemiz vizyonunu 2022-2026 Stratejik Planı'nda "Eğitim, araştırma ve sağlık alanlarında dünyada referans alınan bir üniversite olmak" ifadeleriyle vurgulamıştır.

Uluslararasılaşma stratejisi çerçevesinde üniversitemiz özellikle öğrenci ve öğretim elemanı değişimi ile ilgili uluslararası düzeyde çok sayıda iş birliği anlaşması yapmış, 2016 yılında Uluslararası Öğrenci Ofisi'ni (ISO) kurarak her yıl gerçekleştirdiği Uluslararası Öğrenci Seçme Sınavı'nı (İNÜYÖS) küresel ölçekte genişletmiştir. Bununla beraber üniversitemiz bünyesinde kurulan Güney Asya Çalışmaları (İNÜGAM) ve Afrika Araştırmaları Merkezi (İNÜAFAM) ile Dış İlişkiler Birimi üniversitemizin uluslararasılaşma sürecine önemli katkılar sağlamaya devam etmektedir. İnönü Üniversitesi 2022-2026 Stratejik Planı'nda; uluslararası etki yaratabilecek disiplinler arası çalışmaları desteklemeyi, araştırmacıları uluslararası etki düzeyi yüksek patent, yayın ve araştırma projeleri üretimine özendirilmeyi bir Ar-Ge politikası olarak belirlemiştir. Bu bağlamda Bilimsel Araştırma Projeleri (BAP) Birimimiz tarafından ekonomik ve teknolojik değeri yüksek ürünlerin üretimini içeren sanayi konulu lisansüstü tez çalışmalarına öncelikli destek sağlanmaktadır. Öte yandan Malatya Teknoloji Transfer Ofisi (TTO) ile uluslararası düzeyde üniversite-sanayi iş birliğine ilişkin çalışmalar gerçekleştirilmektedir. Üniversitemizdeki bölümlerin müfredatları uluslararası standartlara uygunluğu açısından tamamlanmış ve "İnönü Üniversitesi Uluslararasılaşma Strateji Belgesi"nde ifade edilmiştir.

Hızla küreselleşen dünyada marka üniversite olmanın, rekabete uygun bilgi ve insan kaynağı üretmenin bilincinde olan üniversitemiz, uluslararasılaşmayı temel stratejilerinden biri olarak benimsemekte ve bu alanda çalışmalarına devam etmektedir.

Prof. Dr. Ahmet Kızılay
Rektör

ÖN SÖZ

Küreselleşme 20. yüzyılın ortalarından günümüze varlığı aşikâr olan bir durumdur. Bu durum ülke sınırlarının aşındırıldığı, bilginin mekân ve zamandan bağımsızlaştığı, farklılıkların temasının yoğunlaştığı bir döneme karşılık gelmektedir. Sermayenin kürede dolaşımı ve diplomasideki yumuşak güç (soft power) faktörünün etkin olmasıyla ülkelerin birbirleriyle ilişkilerinde ve ekonomik temelli rekabetlerinde ortaya çıkan değişim de bu durumun bir uzantısıdır. Dolayısıyla ekonomiden politikaya, güvenlikten diplomasiye, kültürden bilgi ve iletişime hemen her alanda küreselleşmenin doğrudan ve dolaylı etkilerini gözlemek mümkündür. Yükseköğretim de küreselleşmenin etkilediği bu alanların arasında sayılabilir. Nitekim yükseköğretimdeki uluslararasılaşma, küreselleşmenin gözle görülür biçimde geliştiği son yılların önemli bir gündem maddesidir. Artık ülkeler küresel rekabette yükseköğretileri önemli bir güç unsuru olarak ele almakta ve bu alana ilişkin politikalar geliştirmektedir.

Son yıllarda yaptığı uluslararası açılımlar bakımından Türkiye yükseköğretimde uluslararasılaşmaya yönelik önemli aşamalar kaydetmiştir. Ülkenin, Afrika ve Asya kıtaları başta olmak üzere dünyanın birçok bölgesinde resmi diplomasinin yanında kamu ve kültürel diplomasi faaliyetleri yürütmesi bunun en bariz kanıtıdır. Bununla birlikte, Türkiye'nin yükseköğretim alanında başta gönderen ülke iken son yıllarda Türkiye Bursları, öğrenci değişim programları vb. uygulamalar ile hedef ülkeye dönüşmesi de yine bu görüşü destekler niteliktedir. Öyle ki uluslararası öğrenci adaylarının Türkiye'deki yükseköğretime kolay erişim imkânı yakalaması, Yunus Emre Enstitüsü, Yurtdışı Türkler ve Akraba Topluluklar Başkanlığı, Maarif Vakfı vb. sivil toplum kuruluşları desteğiyle ülkeye gelen uluslararası öğrenci sayısının her yıl artış göstermesi, ülkeyi uluslararası eğitim göçünde hedef ülke konumuna taşımıştır.

Sürecin üniversiteler düzeyinde stratejik bir yönetim sürecine dönüştürülmesi de uluslararasılaşma bakımından oldukça önemlidir. Yükseköğretim Kurulu'nun (YÖK) yayınladığı “Yükseköğretimde Uluslararasılaşma Strateji Belgesi” bu bağlamda temel politika belgesi olmuştur. Buna ek olarak üniversitelerin kurumsal anlamda uluslararasılaşma stratejisini oluşturması, mevcut durumu ortaya koyarak potansiyelini belirlemesi, süreci izleyerek değerlendirmesi ve gerektiğinde amaç, hedef ve taktiklerde güncelleme yapması, Türk üniversitelerinin uluslararasılaşma bağlamında yönetsel sorumluluklarını ifade etmektedir.

Böyle bir sorumluluk anlayışıyla hazırlanan bu çalışma için, öncelikle İnönü Üniversitesi Rektörü Sayın Prof. Dr. Ahmet Kızılay'a teşekkür ve desteğinden dolayı teşekkürü bir borç biliriz. Öte yandan İnönü Üniversitesi BAP birimi tarafından desteklenen bu araştırmanın (BAP/ID-2880) projelendirilmesinde verdiği destekten dolayı Bilimsel Araştırmalar Koordinasyon Birimi'nin tüm çalışanlarına teşekkür ederiz. Ayrıca Malatya Teknokent'e, Kurumsal İletişim

Birimi'ne, Uluslararası Öğrenci Ofisi'ne, Dış İlişkiler Birimi'ne, Yazı İşleri Koordinasyon Birimi'ne, İnönü Üniversitesi Yayınevi'ne, çalışma sürecinde fikirlerine başvurduğumuz, görüş ve önerilerini aldığımız hocalarımıza ve adını burada zikredemediğimiz tüm dostlara da ayrı ayrı teşekkür ederiz.

Bu çalışma kapsamında farklı disiplinlerden iki araştırmacının konuyu kendi bilimsel alanları çerçevesinde ele alması, kitabın multidisipliner bir bakış açısıyla hazırlanmasını sağlamıştır. Bunun yanında okurlarımızın eseri okurken ve değerlendirirken araştırmacılardan birisinin üniversitede Ar-Ge, inovasyon, girişimcilik, bilimsel ve teknolojik projeler ile bu konulardaki birimlerden sorumlu Rektör Yardımcılığı görevi yürüttüğünü; diğerinin ise Kurumsal İletişim Birimi'ndeki görevinin yanında iletişim bilimleri, kültürlerarası iletişim, kurumsal iletişim ve imaj, marka ve itibar yönetimi alanlarında çalışan genç bir akademisyen olduğunu göz önünde bulundurmalarını isteriz. Elbette hiçbir çalışmanın eksiksiz olduğunu iddia etmek mümkün olmayıp muhakkak gayri ihtiyari yaptığımız hatalar bulunacaktır. Fakat okurlarımızın bu çalışmanın hazırlanmasında ciddi emek ve gayretin olduğunu göz önünde bulundurarak anlayış göstereceğini umuyoruz.

Prof. Dr. İbrahim Türkmen
Öğr. Gör. Halil İbrahim Koç

İÇİNDEKİLER

Takdim	III
Ön Söz	V
GİRİŞ	IX
I. BÖLÜM: KURAMSAL ÇERÇEVE	1
1.1. Yükseköğretimde Uluslararasılaşma.....	1
1.2. Türk Yükseköğretiminde Uluslararasılaşma.....	3
II. BÖLÜM: İNÖNÜ ÜNİVERSİTESİNDE ULUSLARARASILAŞMA SÜRECİ	7
2.1. Üniversitenin Uluslararasılaşma Politikaları.....	9
2.1.1. 2017-2021 Stratejik Planında Uluslararasılaşma.....	9
2.1.2. 2022-2026 Stratejik Planında Uluslararasılaşma.....	10
2.1.3. 2020-2024 Uluslararasılaşma Strateji Belgesi.....	12
III. BÖLÜM: ULUSLARARASILAŞMA POTANSİYELİ VE ÇIKTILAR	19
3.1. Ulusal ve Uluslararası İş Birlikleri.....	20
3.2. Eğitim Alanındaki İş Birlikleri.....	22
3.3. Üniversite-Sanayi İş Birliği.....	23
3.4. Araştırma Geliştirme (AR-GE) Çıktıları.....	25
3.5. Teknopark ve Teknoloji Transfer Ofisi (TTO).....	29
3.6. Uluslararası Öğrenci Sınavı (İNÜYÖS).....	33
3.7. Uluslararası Bilimsel Yayın Performansı.....	37
IV. BÖLÜM: ULUSLARARASI SIRALAMA SİSTEMLERİNDEKİ DURUM	41
4.1. Webometrics (World Universities' Ranking on the Web) Sıralaması.....	41
4.2. URAP (University Ranking by Academic Performance) Sıralaması.....	44
4.3. CWUR (Center for World University Rankings) Sıralamaları.....	46
4.4. SCImago (The SCImago Institutions Rankings) Sıralamaları.....	47
4.5. CWTS (Centre for Science and Technology Studies) Sıralamaları.....	50
4.6. US News and World Report Sıralamaları.....	52
4.7. Üniversitenin Değerlendirilmediği Sıralama Sistemleri.....	54
GENEL DEĞERLENDİRME	61
SONUÇ VE ÖNERİLER	69
KAYNAKÇA	74

GİRİŞ

Küresel gelişmeler ışığında dünya ekonomi politiğinin değişimi/dönüşümü ve neoliberal politikalarla beraber rekabetin artmasıyla yükseköğretim kurumlarında inovasyon, araştırma-geliştirme ve girişimcilik önemli konular haline gelmiştir. Bu durum beraberinde üniversiteleri küresel rekabet koşullarında önemli aktörlere dönüştürmüştür. Ülkeler bölgesel ve küresel düzlemde yükseköğretim alanında yeni koşullara uygun politikalar uygulamaktadır. Dolayısıyla bu ülkeler üniversitelerinin etki potansiyelini artırmak, küresel pazarda daha fazla yer edinmek veya mevcut konumunu sağlamlaştırmak amacıyla çok boyutlu stratejiler geliştirmektedir. Son yıllarda Türkiye'deki yükseköğretim alanında gündemde olan uluslararasılaşma süreci de bu yönelime uygun olarak dikkat çekmektedir. Nitekim 2014 yılında Yükseköğretim Kurumu (YÖK) tarafından yayımlanan “Büyüme, Kalite, Uluslararasılaşma: Türkiye Yükseköğretimi için Bir Yol Haritası” (Çetinsaya, 2014) raporu, Türk yükseköğretiminin uluslararasılaşma alanındaki politika belgesi olmuştur. Türkiye'deki üniversiteler de bu çerçevede kendi içerisinde kurumsal boyutta gerçekleştirdikleri çalışmalar ile uluslararasılaşma sürecine girmiştir. Bu çalışmada bir devlet üniversitesi olan İnönü Üniversitesinin uluslararasılaşma süreci, üniversitenin kurumsal olarak geliştirdiği stratejiler ve uygulanan politikalar çerçevesinde kurumun potansiyeli ve çıktıları esas alınarak değerlendirilmiştir. Ayrıca çalışmada amaç ve hedeflere ulaşma durumunun bir göstereni olduğu/olabileceği düşüncesiyle İnönü Üniversitesinin uluslararası sıralama sistemlerindeki konumu da incelenmektedir.

Çalışmanın teorik arka planı oluşturulurken Knight'ın (2004) yükseköğretimde uluslararasılaşma sürecini boyutlara ayıran görüşleri esas alınmıştır. Bu bağlamda çalışma yükseköğretimde uluslararasılaşma stratejileri oluşturma sürecinin kurumsal boyutuna odaklanmaktadır. Nitekim sürecin önemli aktörleri sayılan üniversitelerde, uluslararasılaşma çalışmalarının akademik ilginin ötesine geçtiği ve küresel gelişmeler karşısında kurumsal kapasite ve adaptasyonu geliştiren stratejik bir sürece dönüştüğü kabul edilmektedir (Yılmaz, 2016: 1195). Bununla beraber üniversiteler buldukları ülkelerin yükseköğretimde uluslararasılaşma politikalarını esas alsa da bölgesel ve küresel iş birliği kurma ve rekabet etme yönünden özerk davranabilmektedir. Diğer taraftan üniversiteler odağında gerçekleştirilen uluslararasılaşma çalışmaları, marka ve itibar yönetimi stratejileri kapsamında yer almakta ve uluslararası sıralama sistemlerinde

belirli bir konuma sahip olmak, bu kurumların temel hedefine dönüşmektedir (Knight, 1997). Buradan hareketle İnönü Üniversitesinin uluslararasılaşma stratejisine ilişkin çalışmaları kurumsal düzlemde bir süreç olarak değerlendirilmiştir. Sürecin çıktıları ise küresel rekabet koşullarının önemli bir göstergesi olan Ar-Ge, inovasyon, eğitim öğretim ile uluslararası öğrenci ve öğretim elemanı hareketliliği bağlamında incelenerek üniversitenin uluslararasılaşma potansiyeli ortaya konmuştur. Ayrıca üniversitenin bu alandaki potansiyeli ile uluslararası sıralamalardaki konumu ele alınarak öneriler geliştirilmiştir.

Çalışma genel hatlarıyla dört bölümden oluşmaktadır. Birinci bölümde uluslararasılaşma kavramsal ve kuramsal açıdan ele alınmıştır. Bununla beraber Türk yükseköğretiminde uluslararasılaşma süreci ile Türkiye'nin bu alandaki durumuna, literatürden hareketle yer verilmiştir. Çalışmanın ikinci bölümünde İnönü Üniversitesinin uluslararasılaşma politikaları ele alınmış ve bu politikaların üniversitenin stratejik planlamaları ile doğrudan uluslararasılaşmaya ilişkin politika belgelerindeki yeri ve konumu değerlendirilmiştir. Üçüncü bölümde üniversitenin uluslararasılaşmasına katkı sunacağı öngörülen kurumsal kapasitesi, uygulamaları ve çıktıları incelenerek bu alanlara ilişkin durum tespiti yapılmış ve uluslararasılaşma potansiyeli ortaya konmuştur. Çalışmanın dördüncü bölümünde ise uluslararasılaşma düzeyinin bir göstereni olarak kabul edilen uluslararası sıralama sistemleri ve İnönü Üniversitesinin bu sistemlerin sıralamalardaki konumu incelenmiştir. Ayrıca bu bölümde İnönü Üniversitesinin sıralama listelerinde yer aldığı altı sistem ve değerlendirilmenin yapılmadığı üç ayrı sistemin metodolojileri ve göstergeleri analiz edilmiş, bu doğrultuda üniversitenin gelecek sıralamalardaki konumuna ilişkin değerlendirmeler yapılmıştır.

Yükseköğretimde uluslararasılaşma sürecini ve stratejisini İnönü Üniversitesi örneğinde ele alan bu çalışmanın sonunda, üniversitenin bu alandaki potansiyeline ilişkin genel değerlendirmeler yapılmış ve öneriler geliştirilmiştir. Çalışmanın ilgili konuda bir perspektif geliştireceği ve İnönü Üniversitesi örneğinde diğer yükseköğretim kurumlarına uluslararasılaşma stratejisine ilişkin çerçeve çizileceği öngörülmektedir.

I. BÖLÜM

KURAMSAL ÇERÇEVE

Başta ekonomi olmak üzere dış politika ve güvenlik gibi alanlarda otarşi ile yönetilenler dışında kalan tüm ülkeler, İkinci Dünya Savaşı sonrasında ortaya çıkan küreselleşme olgusundan önemli düzeyde etkilenmiştir. Küresel sistemin birer parçası olan ülkeler, bu koşullar çerçevesinde ekonomi, güvenlik, uluslararası ilişkiler, eğitim gibi rekabetçi anlayışın egemen olduğu her alanda yeni kamu politikaları geliştirmiştir. Zira bu olguyla beraber bilginin ve sermayenin dünya ölçeğinde serbest hareketliliği, ekonomide rekabetçi anlayışın önemli düzeyde yaygınlaşması, piyasalardaki sınırların ortadan kalkması, iletişim ve bilişim teknolojilerinin gelişerek yaygınlaşması, ulus devletleri küresel pazarda pay alarak yer edinebilme amacını içeren politikalar geliştirmeye itmiştir. 2000’li yıllar sonrası ülkelerin yükseköğretim alanında geliştirdiği uluslararasılaşma politika ve stratejileri ile bu alana yönelik ilgileri küreselleşmenin bu yöndeki etkilerine ilişkindir.

1.1. Yükseköğretimde Uluslararasılaşma

Küresel zeminde yükseköğretime yönelik genel bir talep artışı ile dünyanın bazı bölgelerinde bulunan arz talep dengesizliğinin ortaya çıkardığı uluslararası eğitim olanaklarına yönelim, küreselleşmenin çok boyutlu etkilerinin bir parçası olarak görülebilir. Öyle ki Küçükcan ve Gür’ün (2009: 58) de vurgusuyla, küresel yükseköğretim pazarı gün geçtikçe genişlemekte hem bilgi üretimi hem de ekonomik çıktıları bakımından büyük bir endüstriye dönüşmektedir. Bununla beraber OECD’nin yükseköğretimin 2030 yılına kadar küresel ölçekte ulaşacağı aşamanın ve belirginleşecek eğilimlere ilişkin öngörülerinin yer aldığı raporlarda öğrencilerin, akademisyenlerin ve kurumların hareketliliğinin sınır-ötesi veya ulus-aşırı yönünün genişleyeceğine vurgu yapılmıştır. Ayrıca kuruluş, akademik araştırmalardan uluslararası düzeyde iş birliklerine yönelik eğilimin ortaya çıkacağını, Kuzey Amerika ile birlikte Asya ve Avrupa’nın küresel yükseköğretim sistemleri üzerindeki etkilerinin

artacağını ve ulus-aşırı yükseköğretimin önemi ile yaygınlaşmasının arttıkça kalite güvencesinin önemli düzeye erişeceğini belirtmiştir (Organisation for Economic Co-operation and Development [OECD], 2008; OECD, 2009).

Yükseköğretimde uluslararasılaşma kavramı “*Ekonominin, toplumsal yaşamın ve iş gücü piyasalarının küreselleşmesi sonucunda ortaya çıkan meydan okumalara ve gerekliliklere yönelik yükseköğretim alanının yanıt verebilirliğini artırmak amacıyla gerçekleştirilen sistematik ve sürekli çalışmalar.*” (Van der Wende, 1997: 19) olarak tanımlanmaktadır. Bu tanımdan hareketle yükseköğretim alanındaki uluslararasılaşma sürecini, mevcut küresel koşullara uyum sağlama ve yanıt verme amaçlarını içeren politika ve strateji geliştirme faaliyetleri kapsamında değerlendirmek mümkündür.

Küresel sistemin parçası olan ülkeler yükseköğretim alanındaki uluslararasılaşma faaliyetleri kapsamında uluslararası öğrencilerin ve araştırmacıların çekim merkezi olmaya yönelik projelere önemli düzeyde yatırım yapmaktadır. Buna ek olarak bu ülkelerin bölgesel ve uluslararası iş birliği oranını artırmaya yönelik girişimleri de bu çerçevede değerlendirilmektedir (Özer, 2017: 178). Böylece küresel rekabetin önemli aktörleri arasında yer alan üniversitelerin, eğitim öğretimde kalitelerinin üst düzeye çıkarılması amacının yanında araştırma, geliştirme, inovasyon ve girişimcilik alanındaki potansiyellerinin artırılması da hedeflenmektedir.

Öte yandan günümüzde yükseköğretim alanındaki uluslararasılaşma politikalarının oluşturulma sürecinin dört temel boyutta gerçekleştiği kabul edilmektedir (Knight, 2004). Bunlardan ilkinin ifade eden küresel düzlem, bölgesel ve küresel aktörlerin süreçte yer alarak ortak yükseköğretim politikalarının yaygınlaştırılması ile küresel rekabetin hızlanmasında rol oynamasına vurgu yapmaktadır. İkinci boyut olan bölgesel düzlem, küresel rekabette güç kazanmak amacıyla stratejik iş birliklerine gönderme yapmakta; üçüncü boyutu tanımlayan ulusal düzlem ülkelerin bürokrasi, kamu kurumları ve sivil toplum örgütleri gibi aktörlerin rolüne işaret etmektedir. Son olarak kurumsal düzlem ise üniversitelerin kurumsal düzeyde geliştirdiği ve uyguladığı uluslararasılaşma politikalarını ve stratejilerini ifade etmektedir (Knight, 2004: 8). Bu bağlamda küresel, bölgesel ve ulusal düzlemde ülkeler/hükümetler, uluslararası veya bölgesel kuruluşlar, sivil toplum örgütleri gibi aktörler rol oynarken, kurumsal düzlemde ise yükseköğretimde uluslararasılaşmanın aktörleri arasında yer alan üniversitelerin rolü esas alınmaktadır.

Bu çalışma Knight'ın (2004) görüşlerinden hareketle yükseköğretimde uluslararasılaşma stratejileri oluşturmanın kurumsal boyutuna odaklanmaktadır. Nitekim bu sürecin en önemli aktörleri sayılan üniversiteler için uluslararasılaşma akademik ilginin ötesine geçerek küresel gelişmeler karşısında kurumsal kapasite ve adaptasyonu geliştiren stratejik bir sürece dönüştüğü kabul edilmektedir (Yılmaz, 2016: 1195). Öte yandan üniversiteler buldukları ülkelerin yükseköğretimde uluslararasılaşma politikalarını esas alsada bölgesel ve küresel iş birliği kurma ve rekabet etme yönünden özerk davranabilmektedir. Yine üniversiteler odağında gerçekleştirilen uluslararasılaşma çalışmaları, marka ve itibar yönetimi stratejileri kapsamında yer almakta ve uluslararası üniversite sıralama sistemlerinde belirli bir konuma sahip olmak, bu kurumların temel hedefine dönüşmektedir (Knight, 1997).

1.2. Türk Yükseköğretiminde Uluslararasılaşma

Küresel değişimin en yoğun yaşandığı alanların başında yükseköğretim gelmektedir. Türk üniversitelerinin eğitim-öğretim, araştırma ve toplumsal hizmet misyonlarında “sosyal, kültürel, ulusal” alandan “ekonomik ve uluslararası” alana doğru bir yönelim yaşanmaktadır. Türk yükseköğretiminde uluslararasılaşma giderek akademik faaliyetlerin ötesine geçmekte, stratejik bir alana dönüşerek daha geniş bir ekonomik ve siyasal gündemin parçası haline gelmektedir. Türk yükseköğretiminin modernleşme çabalarıyla başlayan uluslararasılaşma süreci ile Türkiye uzun yıllar “gönderen ülke” olarak konumlanmaktayken son yıllarda uluslararası düzeyde “hedef ülke” olma iddiasına doğru yönelmiştir. Yükseköğretimde uluslararasılaşmaya ilişkin bu yaklaşımın başarılı olabilmesi ise stratejik bir sürece dönüşmesine ve bir kamu politikası olarak ele alınmasına bağlıdır. Söz konusu stratejik yaklaşımın en önemli aktörleri ise şüphesiz üniversitelerdir. Dolayısıyla üniversitelerdeki stratejik planlama süreci, uluslararasılaşmaya ilişkin çalışmaların kurumsallaşması ve sürdürülebilirliği açısından önemli bir fırsattır (Yılmaz D. V, 2016).

Türkiye'nin uluslararası öğrenciler için çekim merkezi olması amacına dönük ilk yaklaşım 10. Kalkınma Planı'nda yer almıştır. Bu plan kapsamında Türkiye'nin uluslararası yükseköğretim pazarındaki payının yüzde 1,5'e çıkarılması hedeflenmiştir. Bu hedef dahilinde Türk yükseköğretim sisteminin hesap verebilirlik ve şeffaflığı esas alarak özerklik, performans odaklılık, ihtisaslaşma ve çeşitlilik ilkeleri uyarınca kalite odaklı rekabetçi bir yapıya kavuşturulacağı belirtilmiş, üniversitelerin çeşitlendirilmesi ve yükseköğretim

sisteminin uluslararası öğrenci ve akademisyenler için cazibe merkezine dönüştürüleceği planlanmıştır (Kalkınma Bakanlığı, 2013). Bu plana ek olarak Türkiye'nin yükseköğretim alanında uluslararasılaşması politikalarını içeren bir diğer planlama ise 64. Hükümet Programı'nda yer almıştır. Programda beşeri kalkınma ve nitelikli toplumun oluşturulması amacıyla yurt dışı eğitim programlarının yaygınlaştırılması ve küresel yükseköğretim pazarındaki rekabet gücünün artırılması için ek teşvik paketleri yoluyla ülkeye daha fazla uluslararası akademisyen ve öğrenci alınması, bürokratik işlemlerde süreçlerin kolaylaştırılarak hızlandırılması, araştırma ve geliştirme faaliyetlerine olan desteklerin artırılması ve daha az gelişmiş ülkelere gelenlere burs olanaklarının sunulması gibi maddelere yer verilmiştir (Başbakanlık, 2015).

YÖK (Yükseköğretim Kurumu) tarafından 2014 yılında yayımlanan “*Büyüme, Kalite, Uluslararasılaşma: Türkiye Yükseköğretimi için Bir Yol Haritası*” başlıklı çalışma ise Türkiye'nin yükseköğretimde uluslararasılaşması bakımından en önemli politika belgesini teşkil etmektedir. Çalışmada Türkiye'nin YÖS (Yabancı Öğrenci Sınavı) ve çeşitli değişim programlarıyla (Erasmus, Mevlâna) uluslararası öğrenci ve öğretim elemanı hareketliliği hususunda genel durumuna, Bologna Sürecine katılımına ve uluslararası iş birliklerine değinilmiştir. Raporda tarihsel ve kültürel derinliği ile kültürlerarası ve çok-kültürlü konumunun Türkiye'yi hem Doğu hem de Batı dünyasında ilgi çekici kıldığı, dolayısıyla yükseköğretim alanında yakın coğrafya ve kültür havzalarıyla sınırlı kalınmadan dünyanın geri kalan bölgeleriyle de ilişkiler geliştirilmesine yönelik stratejilerin belirlenmesi gerektiği öne sürülmüştür (Çetinsaya, 2014: 169). Ayrıca çalışmada Türkiye'nin yükseköğretimde uluslararasılaşma durumunun daha iyi bir noktaya ulaşması için birtakım önerilerde bulunulmuştur. Bu kapsamda uygulanacak uluslararasılaşma çalışmalarında merkezi yönetimin üniversitelere daha fazla destek vermesi gerektiği belirtilmiştir. Üniversitelerin ise kurumsal düzeyde geliştireceği uluslararasılaşma politikalarını kamu kurumları ve sivil toplum örgütleriyle iş birliği içerisinde oluşturması, temel ihtiyaçlar noktasında uluslararası öğrenci ve öğretim elemanlarına sunduğu imkânları artırması, bürokratik süreçleri kolaylaştırarak hızlandırması, Uluslararası İlişkiler Ofislerini kurması ve uluslararası düzeyde tanıtım faaliyetlerini genişletmesi gerektiğine vurgu yapılmıştır (Çetinsaya, 2014: 193-194).

Öte yandan literatürde kısıtlı sayıda da olsa Türkiye'deki üniversitelerin kurumsal boyutta uluslararasılaşma stratejilerinin durumunu değerlendiren çalışmalar

bulunmaktadır. Yılmaz (2016) Türkiye'deki devlet üniversitelerinin uluslararasılaşma sürecini stratejik planlar üzerinden analiz ettiği çalışmasında, Türk üniversitelerindeki uluslararasılaşma sürecinin henüz erken bir evrede olduğunu ancak önemli bir potansiyelinin de bulunduğunu belirtmiştir. Ayrıca Yılmaz (2016), Türkiye'deki yükseköğretim sisteminin merkezîyetçi bir anlayışı esas aldığını, bu durumun üniversitelerin doğasında yer alan özerklik, evrensellik ve akademik özgürlük ilkesiyle karşıt bir görünüm arz ettiğini öne sürmüştür. Bununla birlikte çalışmada üniversitelerin stratejik planlarında bulunan uluslararasılaşma hedeflerinin, kurumların kapasiteleriyle sınırlı olduğu tespit edilmiş; bu sebeple üniversitelerdeki uluslararasılaşma altyapılarının iyileştirilmesi ya da geliştirilmesini amaçlayan teşvikleri içeren ulusal politika ve stratejilerin oluşturulması önerilmiştir. Ayrıca ticari/ekonomi odaklı uluslararasılaşma politikalarına yoğunlaşılması sonucunda eşitsizliklerin derinleşeceği görüşünden hareketle yükseköğretimde uluslararasılaşma stratejilerinin yükseköğretimin kamusal niteliği esas alınarak oluşturulması gerektiği, çalışmada yer alan bir diğer öneridir.

Türkiye'deki yükseköğretimde uluslararasılaşma sürecini son on beş yıllık dönemi esas alarak inceleyen başka bir çalışmada ise, küresel düzeyde uluslararası öğrenci hareketliliğinin yaygınlaşmasının ülke için önemli bir fırsat olduğu değerlendirilmesi yapılmıştır. Çalışmada Türkiye'deki uluslararası öğrenci sayısının son yıllarda artış gösterdiği ve bu artışta YÖK'ün küresel düzeyde geniş ilişkiler kurmasının önemli ölçüde etkili olduğu belirtilmiştir. Yine çalışma kapsamında Ekonomi Bakanlığının destekleriyle yurt dışına yönelik gerçekleştirilen tanıtım faaliyetlerinin, Yunus Emre Enstitüsünün dünyanın farklı bölgelerindeki kültürel diplomasi çalışmalarının ve YTB (Yurt Dışı Türkler ve Akraba Topluluklar Başkanlığı) tarafından uluslararası öğrencilere verilen "*Türkiye Bursları*"nın önemli düzeyde etkili olduğu öne sürülmüştür. Çalışmada yükseköğretimde uluslararasılaşma sürecinin üç alanda sürekli iyileştirilmesi gerektiği de vurgulanmıştır. Buna göre uluslararası lisansüstü öğrenci sayısının artırılması ve buna yönelik iyileştirmelerin sürekli kılınması; araştırma kapasitesi güçlü olan Türk üniversitelerinde uluslararası öğrenci ve akademisyen sayısı oranının artırılması ve Türkiye'ye gelen uluslararası öğrencilerin ülkelere göre dağılımının genişletilmesi önerilmiştir (Özer, 2017: 182-183).

Knight'ın (1994) uluslararasılaşma yaklaşımına dayanan başka bir çalışmada THE'nin (Times Higher Education) 2015 sıralama listesinde ilk 100'e giren Türk

üniversitelerindeki Uluslararası Öğrenci Ofisi yöneticileriyle görüşmeler yapılmıştır. Çalışmada, bu üniversitelerin uluslararasılaşma politikaları ile strateji geliştirmeleri ve bu yönde faaliyetler gerçekleştirme gerekçelerinin sosyo-kültürel ve akademik nitelik taşıdığı tespit edilmiştir. Ayrıca çalışmada Türkiye yükseköğretiminde son yıllarda uluslararasılaşmaya ilişkin farkındalığın önemli ölçüde arttığı fakat nicelikten çok niteliğin yükselmesine dönük politikaların oluşturulmasının bir gereklilik olduğu saptanmıştır. Türk yükseköğretiminde uluslararasılaşma için birbiriyle tutarlı ve bütüncül aşamalardan oluşan kapsamlı politikalar geliştirilmesi önerilmiştir. Ayrıca üniversitelerin uluslararasılaşmaya ilişkin özel strateji belgesi düzenlemelerinin sürece dair farkındalığın geliştirilmesi için önemli olduğu belirtilmiştir. Üniversitelerin üst yönetimlerine yönelik bilgilendirici etkinliklerin gerçekleştirilmesi, mevzuat iyileştirilmesinin yapılması, ödül ve teşvik mekanizmalarının oluşturulması önerilmiştir. Üniversitelere uluslararasılaşma stratejisine yönelik özel bütçelerin ayrılması, karar alma süreçlerine uluslararası öğrenci ofisi çalışanlarının katılımının sağlanması ve uluslararası öğrenciyi çekerken kalite odaklı yapının kurulması gibi gerekliliklerin aranmasına vurgu yapılmıştır (Selvitopu & Aydın, 2018).

II. BÖLÜM

İNÖNÜ ÜNİVERSİTESİNDE ULUSLARARASILAŞMA SÜRECİ

Yükseköğretimde uluslararasılaşma stratejisinde üç ana tema ön plana çıkmaktadır. Bu temalar (1) Yükseköğretime Erişim, (2) Kalite ve (3) Kurumsal Kapasite olarak sıralanabilir. Yükseköğretime Erişim, uluslararası öğrenci ve öğretim elemanlarının yükseköğretim sistemine dâhil olmalarını sağlayacak politikalara gönderme yapmaktadır. Zira yükseköğretime erişim ne kadar kolay olursa Türkiye'deki yükseköğretim kurumlarına uluslararası düzeyde ilgi de bir o kadar fazla olacaktır. Böylece uluslararasılaşma sürecinin önemli bir evresi aşılmış olacak, bilimsel faaliyetler ve Ar-Ge bakımından kalite artışı sağlanacaktır. Dolayısıyla üniversitelerin öncelikli amaçlarından biri, yükseköğretime erişimi kolaylaştırarak dünyanın başarılı öğrencilerini ve öğretim elemanlarını çekmek olmalıdır.

Yükseköğretimde uluslararasılaşma stratejisinin bir diğer unsuru olan kalite ise üniversitelerin eğitim-öğretim, Ar-Ge ve yönetsel düzlemdeki standardizasyonuna vurgu yapmaktadır. Kurumsallaşmayı da içeren bu tema Türkiye'deki yükseköğretimin küresel düzeyde daha iyi seviyeye gelmesini sağlayacaktır. Yükseköğretim sisteminde uluslararasılaşma stratejisinde öne çıkan son tema ise kurumsal kapasitedir. Süreç içerisinde gerek YÖK'ün gerekse yükseköğretim kurumlarının kurumsal yönden uluslararasılaşmalarını sağlayacak bir yapıya kavuşmalarını öngören politikalar izlenmelidir. Bu bağlamda üniversiteler uluslararasılaşma stratejileri ile politikalarının öngördüğü kurumsal kapasiteye erişme doğrultusunda faaliyetler gerçekleştirebilirler.

İnönü Üniversitesi bu anlayıştan hareketle uluslararasılaşma stratejisini belirlemiş ve bu doğrultuda politikalar uygulamaya başlamıştır. Üniversite özellikle öğrenci ve öğretim elemanı değişimi açısından uluslararası düzeyde çok sayıda işbirliği anlaşmaları yapmış; 2016 yılında Uluslararası Öğrenci Ofisini (ISO) kurarak her yıl Uluslararası Öğrenci Seçme Sınavını (YÖS) küresel ölçekte genişletmiştir. Ayrıca üniversite,

yönetimsel anlamda kalite yönetimi çalışmalarını önemli düzeyde tamamlayarak dünya standartlarında bir kurumsal yapıya aday olmuştur.

Genel olarak uluslararasılaşma sürecini başarıyla yürüten üniversitelerin, uluslararasılaşmaya ilişkin gerekçeleri sosyo-kültürel ve akademik gerekçelere dayanmaktadır (Selvitopu & Aydın, 2018). Uluslararası düzeyde iyi konumda olan üniversitelerin akademik stratejiler boyutunda öğretim programı, yabancı dilde öğretim, uyum programı ve danışmanlık gibi eğitim ve sosyal etkinliklere önemli düzeyde yer verdikleri, ilgili üniversitelerin kurumsal stratejilerinde ise yönetim ve personel desteği, ödül ve teşvik gibi mekanizmalarının olduğu anlaşılmaktadır. İnönü Üniversitesinde ise son yıllarda uluslararasılaşmaya ilişkin farkındalığın artırılmaya çalışıldığı görülmektedir. Üniversitenin YÖS sınavını her yıl birçok ülkede gerçekleştirmesi, Güney Asya Çalışmaları (İNÜGAM) ile Afrika Araştırmaları (İNÜAFAM) merkezlerinin kurulması, Dış İlişkiler Biriminin kurulması bu birimin kurumsal bir yapıya kavuşturulması ve giderek artan uluslararası öğrenci ile öğretim elemanı sayısı, üniversitenin uluslararasılaşma sürecine nicelikten çok nitelik bakımından katkı sağlayan etkenler olarak değerlendirilebilir. Bu evreden sonra üniversitenin uluslararasılaşma süreci bakımından birbirleriyle tutarlı ve bütüncül aşamalardan oluşan daha kapsamlı politikalar geliştirmesi gerektiği söylenebilir.

İNönü Üniversitesi 2022-2026 Stratejik Planı'nda uluslararası etki yaratabilecek interdisipliner ve multidisipliner çalışmaları desteklemeyi, sürekli iyileştirme sağlayarak ve teknik altyapıyı güçlendirerek araştırmacıları uluslararası etki düzeyi yüksek patent, yayın ve araştırma projeleri üretimine özendirmeyi bir Ar-Ge politikası olarak belirlemiştir (İNönü Üniversitesi, 2021). Bu bağlamda İnönü Üniversitesi Bilimsel Araştırma Projeleri (BAP) Birimi tarafından ekonomik ve teknolojik değeri yüksek ürünlerin üretimi için sanayi üretimine yönelik lisansüstü tez ve Ar-Ge çalışmalarına öncelikli olarak maddi destek sağlandığı görülmektedir.

Bu kapsamda sanayi odaklı problemlere üniversite-sanayi iş birliği anlayışı ile çözüm aranması, bölge sanayicisinin katma değeri yüksek ve uluslararası rekabete uygun ürünler üretmesi ve uluslararasılaşmada önemli sonuçlar elde edilmesi beklenmektedir. Öte yandan üniversite bünyesinde faaliyet gösteren Kariyer Merkezi Koordinatörlüğü, Teknopark ve Malatya Teknoloji Transfer Ofisi (TTO) gibi birimler ise araştırmacıların gelişimine katkı sunacak etkinliklerin düzenlenmesini ve çeşitli

alanlarda sanayiciler ile iş birliğinin kurulmasını sağlayabilecektir.

İnönü Üniversitesinde araştırmacılar, çeşitli iş birliği protokolleri kapsamında ve bütçe imkânları ölçüsünde uluslararası alanda gelişebilmeleri için değişim programları ile yurt dışına gönderilmektedir. Buna ek olarak BAP yönergesinde tanımlı bir süreç haline getirilen Uluslararası Araştırma İş Birliği Projeleri (UAP) ile araştırmacılar, uluslararası sıralamalarda ilk 200'e giren yurt dışındaki üniversitelere üç aylık süre ile gönderilmekte ve bu kurumlarda araştırma yapmalarına imkân sağlanmaktadır (İnönü Üniversitesi, 2019). Uluslararası düzeyde etkili, kurumsallaşmış, bilimsel anlamda ileri düzeyde bulunan bu tür üniversitelerle yapılan Ar-Ge, eğitim-öğretim, tecrübe paylaşımları, ikili iş birlikleri vb. uygulamaların, üniversitenin uluslararasılaşma sürecine önemli bir katkı sağlayacağı öngörülmektedir.

2.1. Üniversitenin Uluslararasılaşma Politikaları

Bu bölümde İnönü Üniversitesinin 2017-2021 ile 2022-2026 yıllarını kapsayan Stratejik Planları ile 2020-2024 Uluslararasılaşma Strateji Belgesi esas alınarak üniversitenin uluslararasılaşmaya ilişkin yaklaşımına ve politikalarına yer verilmiştir.

2.1.1. 2017-2021 Stratejik Planında Uluslararasılaşma

İnönü Üniversitesi yükseköğretimde uluslararasılaşma çalışmalarına başta sağlık olmak üzere eğitim-öğretim ve diğer alanlarda başlamış olup bu durumu vizyon ve misyonunda da belirterek 2017-2021 Stratejik Planı'nda hedefler hâlinde sunmuştur. Üniversite vizyonu ve misyonu gereği uluslararasılaşmayı kalite odaklı hâline getirmiş ve yeni bir "Kalite Politikası" beyan ederek bu politika ışığında eğitim-öğretim ve Ar-Ge politikalarını oluşturmuştur. Bu bağlamda üniversitenin yeni eğitim-öğretim ve Ar-Ge politikası 2017-2021 Stratejik Planı'nda aşağıdaki maddeler halinde ifade edilmiştir:

- a. Yükseköğretimde uluslararasılaşma temel strateji belgeleri ve İnönü Üniversitesinin vizyonu uyarınca paydaşlarının ihtiyaçlarını gözetererek eğitim programlarında nitelik ve nicelik olarak sürekli iyileştirmeyi sağlamak,
- b. Eğitimin tüm kademelerinde bütüncül bir yaklaşımı esas alarak teorik ve uygulamalı eğitimin bütünleşmesini sağlamak, lisansüstü eğitimde özgünlüğü ilke edinerek markalaşmayı ve bilginin ticarileşmesini sağlamak,
- c. Eğitimin her alanında disiplinler arası çalışmayı desteklemek ve uluslara-

rasılaşmayı sağlamak,

- d. Ulusal ve uluslararası etki yaratabilecek çok disiplinli ve disiplinler arası çalışmaları desteklemek, sürekli iyileştirme sağlamak için teknik altyapıyı güçlendirerek araştırmacıları patent, yayın ve araştırma projeleri üretmeye özendirmek,
- e. Üniversite-sanayi iş birliğini artırarak araştırmacıları Teknopark ve Ar-Ge faaliyetlerine yönlendirmek.

Bunlara ek olarak üniversitedeki tüm bölümlerin müfredatlarının mesleki yeterlilik ve uluslararası standartlara uygunluğu tamamlanmış olup uluslararası alanda kabul görmüş ders içeriklerinin güncel tutulmaları yönünde çalışıldığı “*İnönü Üniversitesi Uluslararasılaşma Strateji Belgesi*”nde ifade edilmiştir. Ayrıca belgede bu müfredatların ulusal ve uluslararası öğrencilere mesleki alanda yetkinlik kazandıran düzeyde olmalarına özen gösterilmesi gerektiği de vurgulanmıştır. Öte yandan uluslararası düzeyde birçok üniversiteyle değişim programları kapsamında iş birliği sağlanması gerektiği, stratejik hedef olarak belirlenen programlar için uluslararası üniversitelerdeki programlarla çift diploma uygulamasına geçileceği, öğrenci ve akademisyen potansiyeli yönünden çeşitliliğin artırılmasının gerekli olduğu ifade edilmiştir (İnönü Üniversitesi, 2020).

2.1.2. 2022-2026 Stratejik Planı’nda Uluslararasılaşma

İnönü Üniversitesinin 2022-2026 Stratejik Planı’ndaki amaç ve hedeflerin yükseköğretim alanında yaşanan değişim ve dönüşüme uygun olduğu görülmüştür. Öyle ki bu planda tüm akademik birimlerde akreditasyon sürecinin başlatılması, lisansüstü öğrenci oranının yükseltilmesi, öğrencilerin ders dışı alanlarda yetkinliğinin artırılması, Ar-Ge altyapısını daha da güçlendirerek nitelikli bilimsel bilgi çıktılarının artırılması ve araştırma üniversitesi olma özelliklerinin kazanılması belirlenen hedefler arasında yer almaktadır. Bununla beraber özellikle sağlık alanında sunulan hizmetleri uluslararası standartların üzerine çıkararak geliştirip çeşitlendirmek, sürdürülebilirliği ve erişilebilirliği sağlamak da üniversitenin amaçları arasında yer almıştır.

Planda ayrıca üniversitenin kültür, sanat ve spor alanlarında güçlü bir kapasiteye ve akademik birikime sahip olduğu ifade edilmiştir. Yeni plan döneminde bu alanda sunulan hizmetlerin artırılarak sürdürülmesi hedeflenmektedir. 46 yıl önce kurulan üniversitenin güçlü bir kurumsal kapasite ve tecrübeye erişmiş olduğu belirtilen bir

diğer husustur. Bu kurumsal yapının ise daha da güçlendirilerek kurumsal kapasitenin geliştirilebileceği öngörülmektedir. Ayrıca üniversitenin Türkiye'nin ve dünyanın en güzel kampüslerinden birine sahip olduğu vurgulanmış ve bu niteliğin daha da geliştirilmesi gerektiği planda belirtilen hedefler arasında yer almıştır.

İnönü Üniversitesi 2022-2026 Stratejik Planı'nda “Ülkemize ve insanlığa yararlı bilgi üretmek, yetkin bireyler yetiştirmek ve başta sağlık olmak üzere topluma hizmet vermek” ifadeleriyle üniversitenin misyonu, “Eğitim, araştırma ve sağlık alanlarında dünyada referans alınan bir üniversite olmak” ifadeleriyle de üniversitenin vizyonu vurgulanmıştır. Temel değerler olarak sekiz ilke kabul edilmiş olup “**Uluslararasılaşma**” bu ilkelerden biridir. Stratejik Plan'da beş amaç belirlenmiş ve bu amaçlara ulaşmak için ise hedefler belirtilmiştir. Belirlenen amaçlara ve bu amaçları gerçekleştirmek için belirtilen hedeflere göre üniversitenin her alanda uluslararasılaşmaya yer verdiği görülmektedir.

Üniversitenin Amaç 1'de “**Öğrenci merkezli eğitim-öğretim programları ile çağın gerektirdiği becerilere sahip, edindiği bilgileri uygulamaya dönüştürebilen, güncel eğitim modelleri ile desteklenen yetkin bireyler yetiştirmek**” ve bu amacı gerçekleştirmek için ise belirlenen hedefler arasında “Tüm akademik birimlerimizde akreditasyon süreçlerinin başlatılması” hedefi, üniversitenin uluslararasılaşmasında önemli bir hedef olarak dikkat çekmektedir.

Stratejik Plan'daki Amaç 2'de “**Üniversite-sanayi iş birliğini geliştirmek ve dünyada ilk 500 üniversite arasında yer almak**” olarak uluslararasılaşmaya gönderme yapılmıştır. Bu amaca ulaşmak için “**Çok disiplinli araştırma merkezlerinin kurulması, Uluslararası nitelikli yayınların artırılması, Ufuk Avrupa ERA, AB vb. uluslararası projelerin kazandırılması**” belirlenen hedefler arasında yer almaktadır. Amaç 3 başlığı altında “*Uluslararası standartlarda sunulan sağlık hizmetini geliştirmek, çeşitlendirmek, sürdürülebilirliğini ve erişilebilirliğini sağlamak*” ifadesine yer verilmiştir. Bu amacı gerçekleştirmek için “*Uluslararası akreditasyonun sağlanması, sağlık turizminin nitelik ve nicelik olarak geliştirilmesi, ulusal ve uluslararası tercih edilebilirliğinin artırılması*” hedeflerine yer verilmiştir. Amaç 4'te “*Kültür, sanat ve spor faaliyetleri ile toplumsal gelişmeye katkı sağlamak*” amacını gerçekleştirmek için “*Ulusal ve uluslararası düzeyde kültürel, sanatsal ve sportif etkinliklerin her yıl en az %20 oranında artırılması*” hedefine yer verilmiştir. Amaç 5'te “*Kurumsal yapıyı güçlendirmek ve kurumsal kapasiteyi geliştirmek*” için “*Yeşil Kampüs çalışmalarının sürdürülebilir hale getirilmesi*” belirlenen hedefler arasında yer almıştır.

Yukarıda belirtildiği üzere üniversitenin birçok alanda uluslararasılaşma stratejisini esas aldığı ve bu yönde amaç ve hedefler belirleyerek kapsamlı politikalar geliştirdiği söylenebilir. Bu durumda üniversitenin mevcut kurumsal kapasitesi ve tecrübesi ile stratejik hedefleri doğrultusunda uluslararasılaşma bağlamında önemli kazanımlar elde edebilme potansiyelinin bulunduğu görülmektedir.

2.1.3. 2020-2024 Uluslararasılaşma Strateji Belgesi

Yükseköğretim alanında uluslararası öğrenci sayısının artması ve başta sağlık olmak üzere verilen hizmet türlerinin çoğalması, Türk yükseköğretiminde uluslararasılaşma sürecinin daha sistematik hâle getirilerek yönetilebilir ve izlenebilir olmasını gerekli kılmıştır. Bu amaçla YÖK, 30 Haziran 2017’de 2018-2022 dönemine yönelik “*Yükseköğretimde Uluslararasılaşma Strateji Belgesi*”ni hazırlamış ve belgede üç tema ön plana çıkmıştır. Bu temalar (1) Yükseköğretime Erişim, (2) Kalite ve (3) Kurumsal Kapasite şeklinde ifade edilmiştir.

İnönü Üniversitesi kurumsal kalitesini ve kapasitesini yükseltmek ve uluslararasılaşma stratejisini daha sistemli hâle getirerek bu süreci paydaş kurum ve kuruluşlarla birlikte yürütmek, izlenebilir ve sağlıklı değerlendirme yapılabilir bir niteliğe kavuşturmak amacıyla 2020-2024 Uluslararasılaşma Strateji Belgesi’ni hazırlamıştır. Bu belgenin hazırlanmasında ise YÖK’ün Yükseköğretimde Uluslararasılaşma Strateji Belgesi (Çetinsaya, 2014) ve İnönü Üniversitesi 2017-2021 Stratejik Planı esas alınmıştır (İnönü Üniversitesi 2020-2024 Uluslararasılaşma Strateji Belgesi, 2019: 2).

Belgede İnönü Üniversitesinin 2020-2024 yıllarını kapsayan uluslararasılaşma stratejisi “Uluslararası Öğrenci”, “Uluslararası Araştırma”, “Uluslararası Eğitim ve Öğrenci/Öğretim Elemanı Hareketliliği” ile “Uluslararası Sağlık Hizmetleri” temaları üzerinden kurulmuştur. “Uluslararası Öğrenci” temasında üç, “Uluslararası Araştırma” temasında dört, “Uluslararası Eğitim ve Öğrenci/Öğretim Elemanı Hareketliliği” temasında sekiz, “Uluslararası Sağlık Hizmetleri” temasında ise beş stratejik hedef belirlenmiştir. Üniversite ayrıca bu hedeflerin eylem planları ile göstergelerine de yer vererek uluslararasılaşma sürecini daha sistematik bir sürece dönüştürmüştür.

Uluslararası Öğrenci

“Uluslararası Öğrenci” başlığı altında ortaya konulan hedefler şu şekildedir:

Hedef 1: Uluslararası öğrencilerin geldiği ülke çeşitliliğinin ve öğrenci sayısının artırılması,

Hedef 2: Uluslararası öğrenci memnuniyetinin artırılması,

Hedef 3: Uluslararası mezun öğrencilerin takibinin sağlanması ve kurumsal aidiyetlerinin artırılması.

Hedef 1, YÖK’ün Uluslararasılaşma Strateji Belgesi’ndeki “*Yükseköğretime Erişim*” temasıyla paralel bir hedef olarak görünmektedir. Benzer şekilde Hedef 2 de bu temayla ilişkilendirilebilir. Nitekim üniversite Hedef 2’yi açıklarken nicel artışın yanında nitel anlamda artışa da gönderme yapmıştır (İnönü Üniversitesi 2020-2024 Uluslararasılaşma Strateji Belgesi, 2019: 5). Hedef 3’te ise uluslararası mezun öğrencilerin üniversiteyle bağlarını geliştirmenin bir stratejik hedef olarak belirlendiği anlaşılmaktadır. Öyle ki bu hedefin açıklamasında öğrencilerin memnuniyetlerini artırmaya yönelik faaliyetlere işaret edilirken aynı zamanda mezunların üniversitede lisansüstü eğitimlerini devam ettirmelerine ve üniversitenin insan kaynağına kazandırılmalarına vurgu yapılmıştır (İnönü Üniversitesi 2020-2024 Uluslararasılaşma Strateji Belgesi, 2019: 5).

Uluslararası Araştırma

“Uluslararası Araştırma” başlığı altında belirlenen stratejik hedefler şu şekildedir:

Hedef 1: Üniversitemizin uluslararası araştırma alanında iş birliği potansiyelinin artırılması,

Hedef 2: Üniversite-Sanayi iş birliğinin artırılması,

Hedef 3: Araştırma altyapısı ve olanaklarının iyileştirilmesi ve araştırmaya yönelik kaynakların artırılması,

Hedef 4: Misafir akademisyen/yabancı öğretim elemanı sayısının artırılması.

Üniversite Hedef 1’i açıklarken üniversitenin uluslararası araştırma iş birliği potansiyelinin bulunduğunu, mevcut altyapısının yeterli olduğunu vurgulamış fakat fakültelerde öğrenci başına düşen öğretim elemanı sayısının az olması, akademik kadro yetersizliği, kurum içi ve dışı iş birliği sayısının yeterli düzeyde olmaması,

nitelikli doktora mezunlarının üniversitede istihdam edilememesinin bu potansiyelin yeterli düzeyde değerlendirilememesine yol açtığını belirtmiştir. 2020-2024 Stratejik Planı'nda belirtilen “Öğretim elemanlarının ders yükünün azaltılması/hafifletilmesi”, “Çok disiplinli çalışmaların teşvik edilmesi”, “TTO'nun yeniden yapılandırılması”, “Nitelikli doktora mezunlarının kadroya alınması” ve “Üniversitemizin yükseköğretim alanında uluslararası görünürlüğünün artırılması” hedeflerinin bu potansiyelin tam anlamıyla değerlendirilmesini sağlayacağı öngörülmüştür. Dolayısıyla bu hedefin üniversitenin stratejik planına dayanarak belirlendiği anlaşılmaktadır.

Bunların yanında üniversite “Uluslararası Araştırma” teması altında yer verdiği Hedef 2, Hedef 3 ve Hedef 4'te ise “üniversite-sanayi iş birliğinin artırılması”, “üniversitenin araştırma ve geliştirme olanaklarının genişletilmesi” ve “üniversiteye gelecek misafir araştırmacı sayısının artırılması” yönünde stratejiler ortaya koymuştur. İnönü Üniversitesinin bu doğrultuda kurumsal kapasitesini artıracak yönde eylem planları belirlediği söylenebilir.

Uluslararası Eğitim, Uluslararası Öğrenci ve Öğretim Elemanı Değişim Hareketliliği

Üniversitenin Uluslararasılaşma Strateji Belgesi'nde yer alan Uluslararası Eğitim, Uluslararası Öğrenci ve Öğretim Elemanı Değişim Hareketliliği başlığı altında sekiz ayrı stratejik hedef belirlenmiştir.

Bu hedefler şu şekildedir:

Hedef 1: Müfredatların uluslararasılaştırılması,

Hedef 2: Erasmus+ Programı kapsamında AB ülkelerindeki üniversitelerle anlaşma sayısının artırılması,

Hedef 3: Erasmus+ Programından faydalanan öğretim elemanı/idari personel sayısının artırılması,

Hedef 4: Erasmus+ Programı kapsamında gelen/giden öğrenci sayısının artırılması,

Hedef 5: AB finanslı proje sayısının artırılması,

Hedef 6: Mevlâna Değişim Programının geliştirilmesi,

Hedef 7: Dünyada belli alanlarda öne çıkmış üniversitelerle iş birliği anlaşmalarının sayısının artırılması,

Hedef 8: Tanıtım materyallerinin oluşturulması.

Hedef 1 kapsamında üniversitenin program ve bölümlerindeki müfredatların mesleki yeterlilik bakımından uluslararası standartlara kavuşturulacağı hedeflenmiştir. Bu hedefin açıklamasında belirlenen programlar için uluslararası üniversitelerdeki programlarla çift diploma uygulamasına geçileceği, böylece öğrenci ve akademisyen potansiyeli yönünden çeşitliliğin artırılacağı vurgulanmıştır. Hedef 2’de ise üniversitenin 2004 yılında Avrupa Birliği Ofisi’ni, 2010 yılında ise Dış İlişkiler Birimi’ni kurarak uluslararasılaşma faaliyetlerinin kapsamını genişlettiğine işaret edilmiştir. Üniversitenin 23 Avrupa ülkesindeki 89 yükseköğretim kurumu ile anlaşmasının bulunduğu, kurumlar arası anlaşması bulunmayan bölümlerin ise bu anlaşmalar kapsamına alınması için gerekli çalışmaların yapıldığı vurgulanmıştır.

Hedef 3’te ofisin kuruluşundan bugüne kadar yaklaşık 200 akademik/ıdari personelin anlaşmalar çerçevesinde Avrupadaki yükseköğretim kurumlarına giderek hareketliliğe katıldığı belirtilmiştir. Bu sayının düşük olması ise tüm bölümlerin kurumlar arası anlaşmaya sahip olmaması, yabancı dil seviyesi yeterli düzeyde olan personelin azlığı ve mevcut bütçenin düşük olması ile ilişkilendirilmiştir. Hedef kapsamında bu durumun iyileştirilmesine yönelik çalışmaların sürdüğü vurgulanmıştır.

Hedef 4 kapsamında Erasmus+ programı kapsamında gelen ve giden öğrenci sayısının artırılmasına yönelik çalışmaların yapıldığı ifade edilmiştir. Ayrıca programın başlangıcından bugüne 6000 öğrenci başvurusunun alındığı, 600’den fazla öğrencinin Avrupadaki yükseköğretim kurumlarında eğitim gördüğü, yaklaşık 200 öğrencinin ise Avrupada staj/uygulamalı eğitimlerini tamamladığı belirtilmiştir.

Hedef 5’te Erasmus+ KA197 programı kapsamında proje ortaklığı yapılması amacıyla iş birliği anlaşmalarının sayısının artırılacağı vurgulanmıştır. Avrupa Birliği tarafından finanse edilen proje sayısının ise her birimde en az bir proje olmak üzere artırılacağı hedeflendiği belirtilmiştir.

Hedef 6’da ise Mevlâna Değişim Programı’nın geliştirilmesine yönelik yol haritasına yer verilmiştir. Bu program kapsamında üniversitenin 14 ülkeden toplam 24 üniversiteyle protokolünün bulunduğu belirtilmiştir. Ayrıca bu protokoller kapsamında 44 farklı bölüm, 764 öğrenci ve 329 öğretim elemanı kontenjanının bulunduğu ifade edilmiştir. Öte yandan Yükseköğretim Kurumu tarafından tahsis edilen bütçenin ve

protokol sayılarının artırılması durumunda bu program kapsamında hareketliliğin daha da genişleyeceğine işaret edilmiştir.

Hedef 7 kapsamında üniversitenin belirli alanlarda dünyada öne çıkmış üniversitelerle iş birliği anlaşmalarının artırılmasına yönelik hedeflere değinilmiştir. Bu bağlamda 18 farklı ülkedeki yükseköğretim kurumlarıyla 38 adet iş birliği anlaşması bulunan üniversite, dünyada ilk 1000 üniversite arasında yer alan ve belirli alanlarda öne çıkan üniversitelerle bu çerçevedeki anlaşma sayılarını artırmayı stratejik bir hedef olarak belirlemiştir. Üniversite ayrıca bu kapsamda 10'u kısa, 2'si orta, 6'sı ise uzun vadeyi içermek üzere 18 ayrı ülkeyi hedef ülke belirleyerek bu ülkelerde öne çıkan üç ayrı alanda iş birliği anlaşmaları yapmayı stratejik hedef olarak belirlemiştir.

Uluslararası Eğitim, Uluslararası Öğrenci ve Öğretim Elemanı Değişim Hareketliliği başlığı altında yer alan son stratejik hedefte ise üniversitenin marka değeri, imaj ve itibar yönetimi çalışmaları kapsamında yer alan tanıtım materyalleri oluşturma hedefi ifade edilmiştir. Bu kapsamda, özellikle dijital medyanın küresel düzlemde gelişmesi esas alınarak tanıtım materyallerinin basılı ve elektronik formatının hazırlanacağı vurgulanmıştır. Bununla birlikte üniversitenin tanıtım katalogları ile tanıtım filmlerinin Türkçenin yanında İngilizce, Arapça, Fransızca ve Rusça dillerinde hazırlanacağı belirtilmiştir.

Uluslararası Sağlık Hizmetleri

Üniversitenin 2020-2024 yılları arasındaki uluslararasılaşma stratejisinin sistematik bir biçimde yer aldığı Uluslararasılaşma Strateji Belgesi'nde son olarak Uluslararası Sağlık Hizmetleri başlığı altında 5 ayrı stratejik hedef belirlenmiştir. Bu hedefler şu şekildedir:

Hedef 1: Sağlık turizmi hizmetlerinin tanıtılması,

Hedef 2: Sağlık turizmi için hedef ülkelerin araştırılması ve belirlenmesi,

Hedef 3: Fiziki altyapıyı sağlık turizmi hastalarının beklentilerine uygun hâle getirmesi,

Hedef 4: Sağlık turizmi kapsamında insan kaynakları altyapısının güçlendirilmesi,

Hedef 5: Sağlık turizmi faaliyetleri için devletin verdiği teşvik ve desteklerden yararlanılması.

Hedef 1 kapsamında üniversite bünyesindeki Turgut Özal Tıp Merkezi hastanesinin uluslararası alanda tanıtılarak sağlık turizminin geliştirilmesinin hedeflendiği belirtilmiştir. Hedef 2’de ise Hedef 1’le ilişkili olarak üniversite hastanesinin sağlık hizmetlerinin tanıtılacağı ve hastaların üniversiteye gelmesini kolaylaştırmaya yönelik iş birliklerinin geliştirileceği ülkelerin belirleneceği ifade edilmiştir. Bununla beraber Hedef 3’te sağlık turizmi kapsamında gelecek hastaların konaklaması ile tedavi hizmetlerine ilişkin fiziki alanda iyileştirmelerin yapılacağı, Hedef 4’te sağlık turizmi kapsamında insan kaynaklarının güçlendirilmesine yönelik kurumsal yapıların oluşturulacağı ve mesleki gelişime yönelik eğitim faaliyetlerinin gerçekleştirileceği vurgulanmıştır. Son olarak Hedef 5’te ise sağlık turizmi alanında verilen desteklerden faydalanmaya yönelik projelerin hazırlanacağı ve gerekli başvuruların yapılacağı belirtilmiştir.

İnönü Üniversitesinin 2020-2024 yıllarını kapsayan Uluslararasılaşma Strateji Belgesi’ndeki temalar ve bu temalar altında belirlenen amaç ve hedefleri ele alındığında, üniversitenin ilk strateji belgesinin içerdiği alanlar ve odaklandığı konular bakımından oldukça kapsamlı olduğu söylenebilir. Öyle ki belgeye göre üniversitenin uluslararası düzeyde eğitim öğretimden araştırmaya, öğrenci/öğretim elemanı hareketliliğinden sağlık hizmetlerine kadar her alanla ilgili stratejik hedefler belirlediği anlaşılmaktadır. Buna ek olarak üniversitenin uluslararasılaşma stratejisinin kurumsal vizyonuyla uyumlu olduğu, küresel rekabet koşulları ile dinamikleri gözettiği, belgede yer alan amaç ve hedefler ile eylem planlarının ise kurumsal kapasitesi ve stratejik planıyla bütünlük arz ettiği görülmektedir. Bu sebeple belgede belirtilen stratejilerin başarıyla uygulanması durumunda üniversitenin uluslararasılaşma bakımından önemli kazanımlar elde edebileceği öngörülebilir.

III. BÖLÜM

ULUSLARARASI LAŞMA POTANSİYELİ VE ÇIKTILAR

İnönü Üniversitesinin Uluslararasılaşma Strateji Belgesinde (2020) üniversitenin vizyonu temelinde şu amaçlar esas alınmıştır:

- Paydaşların ihtiyaçlarını gözeterek eğitim programlarında nitelik ve nicelik olarak sürekli iyileştirmeyi sağlamak,
- Eğitimin tüm kademelerinde bütüncül bir yaklaşımı esas alarak teorik ve uygulamalı eğitimin bütünleşmesini sağlamak,
- Lisansüstü eğitimde özgünlüğü ilke edinerek markalaşmayı ve bilginin ticarileşmesini sağlamak,
- Eğitimin her alanında disiplinlerarası çalışmayı desteklemek ve böylece uluslararasılaşma hedefine ulaşmak,
- Ulusal ve uluslararası etki yaratabilecek çok disiplinli ve disiplinler arası çalışmaları desteklemek,
- Sürekli iyileştirme sağlamak için teknik altyapıyı güçlendirerek araştırmacıları patent, yayın ve araştırma projeleri üretmeye özendirmek,
- Üniversite sanayi iş birliğini arttırarak araştırmacıları teknopark AR-GE faaliyetlerine yönlendirmek.

Ayrıca belgede uluslararası öğrenci sayısının ve ülkelere göre çeşitliliğin artırılması, bu öğrencilerin memnuniyet düzeyinin önemli düzeye ulaştırılması ile uluslararası mezun öğrencilerin takibinin sağlanarak kurumsal aidiyetlerinin oluşturulması, uluslararasılaşma potansiyelinin genişletilmesinde belirlenen hedefler olarak belirlenmiştir. Üniversitenin Dış İlişkiler Birimi faaliyetleri incelendiğinde 21 ülkede 83 farklı üniversite ile 43 ana bilim dalında Erasmus kapsamında öğrenci hareketliliği için iş birliği anlaşmalarının yapıldığı görülmektedir.

Üniversitenin 46 yıllık deneyiminin yanında Uluslararası Öğrenci Ofisi'nin faaliyetleri, kurumun fiziksel ve akademik kapasitesi dikkate alındığında üniversitenin uluslararasılaşma açısından önemli bir potansiyele sahip olduğu söylenebilir. Bu potansiyelin uluslararasılaşma açısından üniversiteyi daha ileriye taşıyabilmesi için kapsamlı ve bütüncül çalışmalar yapılması, uluslararası öğrenci ve öğretim elamanı faaliyetlerinin kapsamının genişletilmesi gerekmektedir. Uluslararası Öğrenci Ofisi'nin sadece öğrenci sayısının artırılması ve çeşitlendirilmesi ile değil aynı zamanda uluslararası kurumlar ile akademik iş birliği vb. ilişkilerin oluşturulması için kurumsal yapısının güçlendirilmesi önemlidir.

3.1. Ulusal ve Uluslararası İş Birlikleri

İnönü Üniversitesi öğrenci değişimi programları kapsamında toplam 89 üniversite ile ikili iş birliği anlaşması imzalamıştır. Ayrıca üniversitenin Malatya Ticaret ve Sanayi Odası, MÜSİAD Malatya Şubesi, Malatya Çalışma ve İş Kurumu İl Müdürlüğü (İŞKUR) ve Malatya Büyükşehir, Battalgazi ve Yeşilyurt Belediyeleri ile iş birliği protokolü imzalayarak potansiyelini artırma ve böylece güçlü bir kurumsal yapılaşma sürecine girmiştir.

Tablo 1'de üniversitenin ulusal ve uluslararası düzeyde iş birliği protokolü yaptığı kamu kurum ve kuruluşları ile çeşitli sivil toplum kuruluşlarına ve bu protokollerin konularına yer verilmiştir. Bu verilere göre ulusal düzeyde 24 iş birliği protokolü mevcutken, uluslararası düzeyde yapılan iş birliği anlaşması sayısı ise sadece beştir. İnönü Üniversitesinin uluslararasılaşma stratejisi doğrultusunda özellikle uluslararası düzeyde iş birliği protokolü sayılarını artırması gerekmektedir.

Tablo 1. İnönü Üniversitesinin Kuruluşlar ve STK'larla Yaptığı İş Birliği Protokolleri (2016-2021)

Boyut	Kurum	Konu
Ulusal	ABİGEM	İş Birliği
	Adalet Bakanlığı	Ceza İnfaz ve Güvenlik Hizmetleri
	Adalet Bakanlığı	Malatya Grup Başkanlığı Faaliyetlerine İlişkin İş Birliği Protokolü
	Adalet Bakanlığı	Uzlaştırmacı Eğitimleri
	Maliye Bakanlığı	İş Birliği
	Malatya Valiliği	İş Birliği
	Malatya Büyükşehir Belediyesi	İş Birliği
	Doğanşehir Belediyesi	İş Birliği
	Hekimhan Belediyesi	İş Birliği
	Yeşilyurt Belediyesi	Eğitimde İş Birliği
	Yeşilyurt Belediyesi	Özel Gerekli Çocuk ve Gençlere Yönelik Faaliyetlere İlişkin İş Birliği
	Çölleşme ve Erozyonla Mücadele Müdürlüğü	İş Birliği
	Elâzığ Orman Bölge Müdürlüğü	Ağaçlandırma Çalışmalarına İlişkin İş Birliği Protokolü
	Malatya Gençlik ve Spor İl Müdürlüğü	Gençlik Ofisi Kültür, Sanat, Spor ve Eğitim Alanlarında İş Birliği
	KYK Bölge Müdürlüğü	İş Birliği
	Malatya İŞKUR İl Müdürlüğü	İŞKUR Eğitimleri
	Malatya İŞKUR İl Müdürlüğü	İŞKUR Kampüs Hizmetleri
	Türkiye Odalar ve Borsalar Birliği Malatya Genç Girişimciler Kurulu	İş Birliği
	Yeşilay Cemiyeti	İş Birliği
	Yeşilay Cemiyeti ve Türkiye Yeşilay Vakfı	İş Birliği
	TÜİK Malatya Bölge Müdürlüğü	İş Birliği
	Alman Sağlık Vakfı	İş Birliği
	Türkiye Maarif Vakfı	İş Birliği
	Şiddetle Mücadele Vakfı (HEGEM)	İş Birliği
TOPLAM	24	
Uluslararası	Afganistan İslam Cumhuriyeti Sağlık Bakanlığı	Sağlık Alanında İş Birliği
	Özbek-Türk Sağlık İş Forumu	Sağlık Alanında İş Birliği
	Türk-Alman Sağlık Vakfı	Sağlık Alanında İş Birliği
	Azerbaycan Devlet Gümrük Komitesi Tıp Hizmet İdaresi	Çalışma Protokolü
	Kafkasya Üniversiteler Birliği (KÜNİB)	Tanıtım Faaliyetlerine İlişkin İş Birliği
	TOPLAM	5

3.2. Eğitim Alanındaki İş Birlikleri

Tablo 2’de üniversitenin eğitim alanında yaptığı iş birliği protokol sayılarına yer verilmiştir. Üniversite yurt dışı üniversiteleriyle eğitim ve bilimsel alanda iş birliği kapsayan 107 protokol imzalamıştır. Bu durum üniversitenin uluslararasılaşma stratejisi bağlamında yurt dışı üniversiteleriyle iş birliği yapmaya yönelik bir eğiliminin olduğunu göstermektedir.

Farabi Değişim Programı	Erasmus+ Değişim Programı	Mevlâna Değişim Programı	İkili İş Birliği Kapsamındaki Protokoller
107	84	33	47

Uluslararası öğrenci ve öğretim elemanı hareketliliğiyle doğrudan ilişkili olan Erasmus+ ve Mevlâna programları kapsamındaki protokoller yeterli düzeyde görünmemektedir. Buna karşın Farabi kapsamında yapılan iş birliği anlaşmalarının daha yoğunlukta olduğu görülmektedir. Temel misyonu eğitim öğretim olan üniversitenin özellikle öğrenci ve öğretim elemanı hareketliliği bağlamında daha fazla sayıda iş birliği protokolüne/anlaşmasına ihtiyacı olduğu söylenebilir.

İNönü Üniversitesinin mevcut durumda sözleşmeli statüsünde 11 yabancı uyruklu akademik personeli bulunmaktadır. Bu çerçevede üniversitenin uluslararasılaşma stratejisi açısından mevcut yabancı uyruklu öğretim elemanı sayısının yetersiz olduğu görülmektedir. Uluslararası düzeyde nitelikli akademik kadronun üniversiteye kazandırılması önem arz etmektedir.

YÖK’ün Uluslararasılaşma Strateji Belgesi ve İnönü Üniversitesinin uluslararasılaşma stratejisi çerçevesinde, özellikle araştırma-geliştirme alanlarında çalışabilecek mevcut yabancı uyruklu öğretim elemanlarının sözleşmelerinin yenilenmesinde ve istihdamının artırılmasında yeni politikaların uygulanması gerektiği düşünülmektedir. Bununla birlikte üniversitenin öncelikli alanları dikkate alınarak, akademik başarı, yayın üretkenliği ve niteliği ile ulusal ve uluslararası projeler geliştirebilecek nitelikli öğretim elemanı istihdamına önem verilmesi gerekmektedir. Ülkemizde yabancı uyruklu öğretim üyesi istihdamı sözleşmeli statüsünde yapılabilmektedir. Ülkemiz için nitelikli öğretim elemanı istihdamının başarılı olabilmesi için öğretim elemanlarına verilen ücretin uluslararası koşullar göz önünde bulundurularak belirlenmesi gerekir. Özellikle araştırma-geliştirme faaliyeti gösteren ve uluslararası iş birliktelikleri yüksek

olabilecek fakülteler/yüksekokullar ve/veya araştırma merkezlerinde potansiyel oluşturabilecek nitelikli yabancı öğretim elemanları istihdamının sağlanması üniversitenin uluslararasılaşma bağlamındaki stratejik hedeflerine ulaşmasını hızlandıracaktır. İlgili öğretim üyelerinin istihdamında niteliği artıracak akademik kriterlerin belirlenmesi ve belirli aralıklar ile bu kriterlerin sağlanıp sağlanmadığına dikkat edilerek sözleşmelerin yenilenmesi önem arz etmektedir.

Misafir akademisyen/yabancı öğretim elemanı sayısının artırılması için ayrıca aşağıdaki politikalar da geliştirilebilir:

- Erasmus+ ve proje tabanlı Mevlâna değişim programlarının teşvik edilmesi,
- Çift diploma programlarının sayısının artırılması,
- Ufuk2020, TÜBİTAK ve uluslararası projeler ile yabancı uyruklu araştırmacı istihdamının artırılması.

3.3. Üniversite-Sanayi İş Birliği

İnönü Üniversitesindeki mevcut altyapı olanakları, üniversite sanayi iş birliğinin geliştirilmesi bakımından önemli bir fırsat olarak değerlendirilebilir. İnönü Üniversitesinin BAP Koordinasyon Birimi, kurumsal yapılaşma sürecini önemli düzeyde tamamlamıştır. Bu birimde yürütülen proje başlıkları ele alındığında, birçok projenin uygulama esaslarında üniversite sanayi iş birliği projelerinin üretilmesi olanağı bulunmaktadır. Üniversite-Sanayi İş Birliği Projesi (ÜSİP), bu projelerin en önde gelenlerindedir. Öyle ki bu proje kapsamında yakın bölgelerde faaliyet gösteren firmaların Ar-Ge problemlerine, İnönü Üniversitesinde bulunan Ar-Ge imkânlarıyla çözüm bulunması ve üniversite ile sanayinin bir araya getirilmesi amaçlanmıştır. Buna ek olarak üniversitede hazırlanan lisansüstü projelerin ÜSİP projesi kapsamında desteklenebilmesi, bu çalışmalarda sanayicilerin sahadaki sorunlarına çözüm sunan bilimsel yeniliklerin üretilmesi ile uluslararası ölçekte teknolojik ve katma değeri yüksek ürünlerin üretilmesi hedeflenmiştir. Ayrıca 2016-2021 yılları arasında bölgesel kalkınma için ÜSİP projesi kapsamında bölgede faaliyet gösteren sanayici kuruluşlar ile 29 ayrı iş birliği anlaşması imzalanmıştır. Böylece sektör ile araştırmacıların buluşturularak bilimsel temelli üretim seferberliğinin ortaya çıkarılması amaçlanmıştır.

Uluslararası düzlemde bakıldığında gelişmiş ülkelerdeki üniversitelerin gelişmişlik düzeyine önemli oranda katkısının olduğu görülmektedir. Ülkemiz için ise bu etki

sınırlı düzeyde kalmaktadır. Zira ülkemiz üniversitelerinde üretilen bilimsel bilginin ve teknolojik yeniliklerin sektörle yeterli ölçüde buluşamadığını gözlemlemek mümkündür. Bu noktada üniversitemizin bilimsel faaliyetlerinin laboratuvarla sınırlı kalmayarak daha çok teknolojik problemleri giderecek şekilde yönlendirilmelidir.

Bir dönem Sanayi ve Teknoloji Bakanlığı tarafından organize edilen ve Türkiye'nin tüm şehirlerinde bir adet görevlendirmenin yapıldığı Kamu Üniversite-Sanayi İş Birliği (KÜSİ) Temsilcilerinin bu iş birliğinin oluşturulmasında iyi bir örnek olduğu söylenebilir. Araştırma altyapısı belli düzeyde olan firmalar ile akademisyenlerin/ araştırmacıların KÜSİ İl Temsilcisi aracılığıyla bir araya getirilmesi ve bütün faaliyetlerin bakanlığa aylık periyotlarla raporlandırılması, üniversitelerin sanayici ile ulusal ve uluslararası iş birliği düzeyine ulaşması bakımından iyi bir model olarak gösterilebilir.

İnönü Üniversitesinin 2020-2024 Stratejik Planı'nda üniversite-sanayi iş birliğinin artırılmasına ve belirtilen zayıf yönlerinin iyileştirilmesine yönelik bazı politika önerilerinde bulunulmuştur. Bunlar;

- Üniversite sanayi iş birliğinin artırılması için çok disiplinli/disiplinler arası çalışmaların teşvik edilmesi ve Teknoloji Transfer Ofisi'nin (TTO) yeniden yapılandırılması,
- Üniversite Sanayi İş Birliği Projelerine verilen BAP desteğine ilişkin düzenlemenin revize edilmesi (ÜSİP Projeleri),
- Uluslararası iş birliği projeleri geliştirmek isteyen sanayiciler için bilgilendirme ve proje geliştirme etkinliklerinin düzenlenmesi (Mini Tekno Pazar),
- Sanayi ile iş birliğinde doktora düzeyinde uluslararası ortaklı lisansüstü çalışmaların gerçekleştirilmesi,

Üniversite sanayi iş birliği kapsamında yürütülen araştırma faaliyetleri ve hizmetler (laboratuvar analizleri, staj olanakları, danışmanlıklar vb.), sanayiciler ve üniversiteler için önem taşımaktadır. Dolayısıyla bu faaliyetlerin sanayicilerimiz ile bir etkileşim içerisinde bulunabilmesi için iç ve dış paydaşların yer aldığı bilimsel ve sektör odaklı toplantıların daha da artırılması gerekmektedir. Fakültelerde gerçekleştirilen toplantı ve etkinliklerin yanı sıra TSO, Teknokent, Sanayi ve Teknoloji İl Müdürlüğü, Ar-Ge merkezleri vb. mekânlarda farklı faaliyetler ile iç ve dış paydaşlar bir araya getirilmelidir.

İnönü Üniversitesinde uluslararası sanayi kurumları ile iş birliği konusunda hala

istenilen düzeye ulaşamamıştır. Özellikle üniversitenin Araştırma Üniversitesi olma hedefi için öncelikli alanları olan Sağlık, Gıda, Enerji ve Çevre, Malzeme, Moleküler Tıp ve Bölgesel Kalkınma ile eş güdümlü olacak şekilde yurt dışı sanayi partnerleri ile iş birliği içerisinde olması gerekmektedir. Bu stratejik hedefe ulaşmak amacıyla önemli sektörlerin Türkiye'deki temsilcileri ile proje olanaklarının geliştirilmesine yönelik çalışmaları, çok ortaklı projelerin verilmesi ve bu projelerin üretim sürecinde üniversitenin lider konumunda olunması önem arz etmektedir.

Üniversite sanayi iş birliğinin artırılmasına yönelik sanayi ortaklı inovatif rekabetçi ürünlerin ve teknolojilerin geliştirmesi, yenilikçi bir ortamın yaratılmasına yönelik stratejik iş birliğinin oluşturulması, TTO ile Malatya Teknopark'ın arayüz olarak etkin rol alması, sanayi odaklı lisans ve lisansüstü tez konularının araştırılması, sanayi ve akademiye öğrenilen bilgi ve deneyimlerin entegrasyonu, Ar-Ge tez çalışması yapan öğrencilerin özel sektörde erken yer almasının teşvik edilmesi gerekmektedir.

3.4. Araştırma Geliştirme (AR-GE) Çıktıları

İnönü Üniversitesinde yapılan tüm bilimsel çalışmalar, sanayiciler ile kurum ve kuruluşların ihtiyaç duyduğu, güncel ve teknolojik değeri yüksek alanlara odaklanmalıdır. BAP Koordinasyon Kurulunun önerisi ve üniversite senatosu onayı ile belirlenmiş öncelikli alanlar başta olmak üzere üniversitenin farklı bölümleri ile sanayici kuruluşların Ar-Ge çalışanları arasında gerçekleştirilebilen projelerin, üniversitenin Ar-Ge bütçesi ile desteklenebildiği anlaşılmaktadır. Dolayısıyla bu uygulama modeli yükseköğretim kurumları için bu anlamda iyi bir örnek olarak değerlendirilebilir.

İnönü Üniversitesi Senatosu kararıyla Ar-Ge bütçesinden desteklenen öncelikli alanlar şunlardır: Yenilenebilir Enerji, Su Yönetimi, Savunma Sanayi Teknolojileri, Robotik ve Mekatronik Makine İmalatı, Hibrit ve Elektrik Araç Teknolojileri, Bilgi ve Siber Güvenlik, Malzeme ve Proses Teknolojileri, Yapay Zekâ, Güvenli Gıda ve Teknolojileri, Kayısı Araştırmaları, Dijital Raporlama, Nano Teknoloji ve Nano Malzemeler, Biyomalzeme ve Doku Mühendisliği, Biyomedikal Ekipmanlar (Tıbbi Cihaz), İlaç, Aşı, Tıbbi Tanı Kitleri, Kanser Araştırmaları, Metabolik ve Nörodejanoratif Araştırmaları, Özel Eğitim ve Özel Gereksinimli Birey Çalışmaları, Güvenlik ve Terör, Bölgesel Kalkınma ve Kümelenme, Sürdürülebilir Çevre ve İklim Değişikliği. Üniversitenin BAP birimi tarafından desteklenecek bilimsel çalışma

Tablo 3. İnönü Üniversitesi Bilimsel Araştırma Projeleri Destek Dağılımı													
YIL	LOK	ÇAP	DKT	DHU	NAP	ONAP	ÜSİP	DKP	YLT	TUT	HZP	Diğer GDM	TOPLAM
2021	2	16	34	11	45	13	8	5	86	13	2	25	260
2020	0	16	51	3	30	8	7	0	60	20	3	26	224
2019	17	10	34	15	44	1	5	5	68	10	1	26	236
2018	12	22	46	7	103	9	9	2	76	14	4	45	349
2017	5	9	25	2	26	0	0	1	38	5	4	10	125
TOPLAM	36	73	190	38	248	31	29	13	328	62	14	132	1.194

alanları kapsamında öncelikli olan bu alanların uluslararası düzlemde de güncel ve önemli konular olduğunu söylenebilir.

İnönü Üniversitesinin özellikle sağlık alanı başta olmak üzere mühendislik ve temel bilimlerle son yıllarda üniversite-sanayi iş birliği alanında yaptığı faaliyetler, uluslararası alanda da araştırma potansiyelinin olduğunu önemli göstergesidir. Ayrıca uluslararası düzeyde kurum ve kuruluşlar ile iş birliklerinin olduğu görülmektedir. Bu bağlamda Güney Asya Çalışmaları Araştırma ve Uygulama Merkezi (İNÜGAM) ile Afrika Çalışmaları Araştırma ve Uygulama Merkezleri (İNÜAFAM) öncelikli olarak sayılabilir.

Öte yandan üniversitenin akademik atanma ve yükseltme kriterlerinin yeniden uluslararası standartlara göre güncellenmiş olması, öğretim elemanlarını uluslararası araştırma faaliyetlerine teşvik edici olması bakımından olumlu bir adım olarak değerlendirilebilir. Buna ek olarak BAP kapsamında üniversite-sanayi iş birliği projelerine daha yüksek düzeyde destek verilmesiyle üniversite-sanayi iş birliğine daha fazla katkı sağlanacağı öngörülebilir.

İnönü Üniversitesi personelinin dış kaynaklı projelere katılımı daha fazla bilgilendirici ve teşvik edici mekanizmalar ile desteklenmelidir. Bu alanda ileri düzeyde Teknolojik Transfer Ofisi (TTO) faaliyetlerine ihtiyaç vardır. Üniversitenin araştırmacılarına daha sık düzeyde ve belirli aralıklarla Ufuk2020, TÜBİTAK, ulusal ve uluslararası ikili iş birliği programlarına yönelik proje eğitimleri verilmeli, yurt içi ve yurt dışı fonlar ile ilgili bilgilendirme veya tecrübe paylaşımı etkinlikleri düzenlenmelidir.

Nitelikli düzeyde araştırmacı potansiyeline sahip olan İnönü Üniversitesi, 2017 yılında uluslararası araştırma iş birliği potansiyelinin artırılması için önemli adımlar

atarak BAP Koordinasyon Biriminde önemli değişiklikler yaptığı görülmektedir. Yürürlükteki BAP Yönerge ve Uygulama Esasları araştırma odaklı, 7/24 proje başvuru ve takibi, anlık faaliyet ve performans raporları üretebilmeyi mümkün kılacak şekilde revize edilmiştir. BAPSİS ve AVESİS sistemi ile üniversitede yürütülen muhtelif süreçlerin yürütülmesinde ve BAP Koordinasyon Birimi faaliyetlerinde önemli kolaylıklar ve avantajlar sağlanmıştır. Üniversitede sağlık alanı başta olmak üzere özellikle mühendislik ve temel bilimler ile son yıllarda üniversite-sanayi iş birliği alanında Türkiye ortalamasının üzerinde yer alan faaliyetler yapıldığı söylenebilir.

Üniversitenin altyapı, bilgi ve deneyimi uluslararası alanda da araştırma potansiyelinin olduğunu göstermektedir. Güney Asya Çalışmaları Araştırma ve Uygulama Merkezi ile Afrika Çalışmaları Araştırma ve Uygulama Merkezi gibi merkezlerin var olması bu potansiyelin önemli bir göstergesi olarak değerlendirilebilir. Buna ek olarak bilimsel araştırma projeleri kapsamında üniversiteye kazandırılan uluslararası projelere ek destek sağlanmış ve uluslararası iş birliği hacmini artırıcı teşvikler geliştirilmiştir.

Öte yandan üniversitenin mevcut altyapı olanakları ise disiplinler arası ve çok ortaklı uluslararası araştırma iş birliği açısından yeterli düzeydedir. Özellikle ikinci öğretim ve tezsiz yüksek lisans programları olan fakültelerde öğretim üyesi başına düşen öğrenci sayısının yüksek olması, kurum içi ve kurum dışı iş birliğinin yeterli olmaması, akademik kadro yetersizliği ve nitelikli doktora mezunlarının kurum bünyesinde yeterli düzeyde istihdam edilememesi uluslararası iş birliği potansiyelini sınırlandırmaktadır. Uluslararası araştırma iş birliğinin artırılmasına ve belirtilen zayıf yönlerin iyileştirilmesine yönelik üniversitenin 2020-2024 Stratejik Planı'nda bazı politika önerilerinde bulunulmuştur. Bu öneriler şunlardır:

- İkinci öğretim ve tezsiz yüksek lisans program sayısının azaltılması ve lisans öğrencisi sayısının düşürülmesi,
- Çok disiplinli/disiplinler arası çalışmaların teşvik edilmesi,
- Üniversite-sanayi iş birliğinin artırılması için TTO'nun yeniden yapılandırılması,
- Nitelikli mezunlarının üniversite bünyesinde istihdam edilmesi,
- Yükseköğretim alanında uluslararası görünürlüğün artırılması.

Bu politikalar üniversitenin uluslararasılaşma stratejisi bakımından olumlu olarak değerlendirilebilir.

Üniversitenin araştırmacı kadrosunun küresel bilgi birikiminde aktif rol alabilmesi hedefinin öncelikli stratejik hedefler arasında yer alması olumlu olarak değerlendirilebilir. Bu kapsamda üniversitede yapılan araştırma altyapısı geliştirme ve iyileştirme politikalarının uygulanmasına hız verilmesi gerekmektedir. Uluslararası düzeyde iş birliklerini destekleyebilecek güçlü araştırma altyapısına sahip birimlerin olması ve araştırma laboratuvarlarının kesintisiz kullanımının sağlanması bu hedefi destekler niteliktedir. Üniversitede Sağlık, Enerji ve Çevre, Malzeme, Mühendislik, Gıda, Moleküler Tıp ve Bölgesel Kalkınma başta olmak üzere belirlenen öncelikli araştırma alanlarının gerçekleştirilmesine yönelik 149 adet laboratuvar mevcut olup aynı zamanda üniversite bünyesinde 31 adet araştırma ve uygulama merkezinde de stratejik hedefler doğrultusunda faaliyetler yapabilme potansiyeli bulunmaktadır.

Üniversitelerin araştırma faaliyetlerinin asli unsurlarından olan araştırmacı insan gücünün yetiştirilmesine yönelik nitelikli eğitim verebilen lisansüstü programları bulunmaktadır. Bu programlara öz kaynaklardan güçlü finansal destek sağlanmaktadır. Güçlü bir merkez kütüphanesine ve elektronik veri tabanına sahip olan üniversitenin, TTO ve BAP Koordinasyon Birimi üzerinden paydaşlarla iş birliği olanakları geliştirebilecek düzeyde ve yetkinlikte olduğu söylenebilir. Üniversite bünyesinde kurulan Fikri ve Sınai Haklar Yönergesi ve bu yönergedeki esaslara uygun olarak çalışan Fikri ve Sınai Mülkiyet Hakları değerlendirme kurulu katkısı ile Patent, Faydalı Model ve Mülkiyet Haklarına başvuru destekleri sağlanabilmektedir. BAP birimi araştırmacıları finansal olarak desteklerken, BAP Koordinasyon Birimi ise araştırmacıların uluslararası projelere katılımını artırmak amacıyla periyodik bilgilendirmeler yapmakta, bu araştırmacılara başvuru ve yürütme aşamalarında teknik destek sağlayabilmektedir. Buna ek olarak üniversitenin araştırma bütçesinin etkin kullanımını sağlamak ve bu bütçenin artırılmasına yönelik politikaların izlenmesini esas alan çalışmalar da yürütülmektedir.

Ancak üniversite genelinde donanımlı ve nitelikli idari destek personel sayısının azlığı, araştırma potansiyelini olumsuz etkileyen faktörler arasındadır. Üniversitede yeterli sayıda araştırma ve uygulama merkezi bulunsa da bir kısmı aktif olarak araştırma faaliyeti gerçekleştirilememektedir. Yoğun araştırma faaliyetine devam eden merkezlerin altyapı ve personelinin yeterli olmaması ve araştırma altyapısına destek verecek bakım onarım atölyelerinin yetersizliği de iyileştirilmesi gereken özellikler arasında yer almaktadır. Araştırma ekiplerinin oluşturulmasına yönelik insan kaynağı

(sözleşmeli arařtırmacı, sözleşmeli misafir arařtırmacı, teknisyen, sekretarya vb.) istihdamı yetersiz düzeydedir. Ayrıca arařtırmacıların bir bölümünün yabancı dil düzeyinin uluslararası alanda iletişim ve akademik çalışmalar için yeterli düzeyde olmaması, bazı birimlerdeki öğretim elemanlarının ders yüklerinin fazla olması ve özellikle lisans öğrenci sayısının fazlalığı arařtırma potansiyelini olumsuz etkileyen faktörlerdendir.

İnönü Üniversitesinde mevcut ve aktif durumda olan arařtırma merkezlerinin teknolojik ihtiyaçlar doğrultusunda yenilenmesi, aralarında koordinasyonun sağlanması ve bu merkezlerin uluslararası iş birliği hacimlerinin artırılmasına yönelik stratejilerin belirlenmesi gerekmektedir. Bunun için özellikle üniversite özelinde öncelikli alanlarda faaliyet gösteren merkezlerin altyapılarının geliştirilerek uluslararası arařtırma faaliyeti gösterebilecek merkezler haline getirilmesi, altyapısı gelişmiş olan merkezler ile diğer merkezler arasında koordinasyonun artırılması ve potansiyel arařtırma alanlarında birlikte çalışma kültürünün geliştirilmesi, üniversitenin uluslararası fonlardan daha etkin yararlanmasını sağlayacaktır.

Akademik ve idari personelin gelişimi ile arařtırma altyapısının iyileştirilmesi doğrultusunda aşağıdaki politikalar geliştirilebilir:

- Akademik ve idari personele yönelik oryantasyon, yabancı dil desteđi, arařtırma süreçleri (yöntem, analiz araçları, veri toplama teknikleri vb.) konusunda eğitimler düzenleyen bir “Kapasite Geliştirme Ofisi (Staff Development)”nin oluşturulması,
- Uluslararası akademik kurum ve kuruluşlara üyeliklerin artırılması ve kaynak sağlanması,
- İdari personelin lisans ve lisansüstü eğitim olanaklarının artırılması ve bilimsel çalışmalara katılımının sağlanması,
- Ders ve idari görev yükü fazla olan akademik personelin bilimsel faaliyet gerçekleřtirmesine yönelik düzenlemelerin yapılması.

3.5. Teknopark ve Teknoloji Transfer Ofisi (TTO)

Teknoparklar, üniversiteler ile sanayi kuruluşlarını bir araya getiren yenilikçi fikirlerin ticari olarak değerlendirilmesini sağlayan, beyin göçünün azaltılmasını ve ülke gelişmişlik seviyesinin artırılmasını amaç edinen önemli merkezlerdir. Teknoparklar bir yükseköğrenim kurumu ya da bir arařtırma merkezi ile resmi ilişkiler kurmuş,

içinde teknoloji kökenli firma ve işletmelerin oluşmasını sağlayarak onların büyüüp gelişmesine destek veren, sektöre yönelik teknoloji ve işletmecilik becerilerinin transferi konusunda faaliyetler düzenleyen bir girişim olarak tanımlanabilir.

Malatya Teknopark üniversitede çalışan akademisyenler ile sanayicileri bir araya getiren bir kurumsal yapıya sahiptir. Bu bağlamda Teknopark bünyesinde birçok firma ile “Mini Tekno Pazar” etkinlikleri düzenlenmektedir. Bu etkinlikler kapsamında sanayiciler ile akademisyenler bir araya gelerek ortak projeler hazırlayabilmektedir. Etkinliklerde TTO uzmanları ile firma yetkilileri sanayicilerin problemlerine yönelik çözüm önerilerinde bulunarak yeni veya teknolojik değeri yüksek ürünlerin üretilmesine katkıda bulunabilmektedir.

TTO uzmanları teknolojik değeri yüksek projeleri ve sanayicilerin problemlerini ilgili alanda çalışan akademisyenlere yönlendirmekte ve böylece üretim süreci bilimsel bilgiyle desteklenebilmektedir. Gerçekleştirilmesine karar verilen projeler ÜSİP, ÖNAP veya ÇAP olarak BAP projesi haline getirilmekte ve hedefe yönelik sanayicinin ihtiyaçları gideren katma değeri yüksek ürünler üretilmektedir.

Malatya TTO yapılanması sayesinde bilimsel araştırmalar inovasyona ve teknolojiye daha kolay dönüşebilmektedir. Bu yapılanma ile ayrıca araştırmaya uygun platformların geliştirilerek kurumlar arası iş birliklerinin artırılmasına yönelik faaliyetlerin devamı sağlanmaktadır. Bu kapsamda TTO altında 5 farklı modülün yapıldığı görülmektedir. Modüller aracılığıyla araştırma sonuçlarının ürüne çevrilmesi için araştırmacılar kamu ve özel sektör temsilcileri ile buluşturulmakta ve bu sektörlerle üniversite arasındaki iyi bir etkileşim sağlanarak taraflar arasında ara yüz rolü üstlenilmektedir.

Malatya Teknoloji Geliştirme Bölgesinin kuruluş süreci araştırıldığında 10.08.2009 tarihli ve 2009/15363 sayılı Bakanlar Kurulu Kararı ile Bölge sınırları kesinleşmiş, 04.09.2009 tarih ve 27339 sayılı Resmî Gazete’de kuruluşunun yayınlanması ile yürürlüğe girmiş ve Malatya Teknokent Teknoloji Geliştirme Bölgesi Yönetici Anonim Şirketinin kuruluşu şirket ana sözleşmesinin 14279 sicil no ile Türkiye Ticaret Sicil Gazetesi’nin 10.02.2010 tarih ve 7498 sayılı nüshasında yayınlanmasıyla tamamlandığı anlaşılmaktadır. Malatya TGB yönetici A.Ş.’nin ortaklık durumu incelendiğinde İnönü Üniversitesinin %61 oranında ortak olduğu, İnönü Üniversitesi dışında Malatya Büyükşehir Belediyesi, Malatya Ticaret ve Sanayi Odası gibi 12 ortağının bulunduğu görülmektedir.

Malatya Teknopark ve Teknopark bünyesinde kurulan Malatya TTO, İnönü Üniversitesi akademisyenleri ile şehir ve bölge işletmelerine hizmet vermeyi misyon edindiği anlaşılmaktadır. Bu amaçla TTO bünyesinde 5 modülde uzmanları ile hizmet vermektedir. Bu 5 modül; farkındalık, tanıtım, bilgilendirme ve eğitim hizmetleri, destek programlarından yararlanmaya yönelik hizmetler, proje geliştirme/yönetim hizmetleri (üniversite sanayi iş birliği faaliyetleri), fikri sınai hakların yönetimi ve lisanslama hizmetleri ve şirketleşme ve girişimcilik hizmetleridir.

Malatya Teknokent ve Malatya TTO'nun geliştirdiği misyonlar şu şekilde sıralanmıştır:

1. Malatya ilinde yaşayan girişimci insanların ve İnönü Üniversitesinde okuyan girişimci öğrencilerin keşfedilmesi, eğitilmesi, fikirlerinin hayata geçirilmesi, destek ve yatırımcı bulunması ile katma değerli sürdürülebilir teknoloji start-up'larına dönüşümünün sağlanması,
2. İnönü Üniversitesi bünyesindeki bilimsel değerlerin ticarileşebilmesi ve ülke ekonomisine katkı sağlar hale getirilmesi için çalışmalar yapması,
3. İnönü Üniversitesi bünyesindeki akademisyenlerin katma değeri yüksek Ar-Ge çalışmalarının ticarileştirilmesi için destek almaları, şirketleşmeleri ve yatırım olarak büyümelerinin sağlanması,
4. İnönü Üniversitesi bünyesindeki akademik bilginin sektörün problemlerini çözecek, ürün, hizmet veya verimliliği artırıcı çalışmalara dönüştürülebilmesi için işletmelerle akademisyenleri bir araya getirecek organizasyonların yapılması, ortak ÜSİ (Üniversite Sanayi İş Birliği) çalışmalarının desteklenmesinin sağlanması,
5. İnönü Üniversitesi bünyesindeki personelin katma değeri yüksek fikri ve sınai mülkiyet haklarının korunması için gerekli çalışmaları yapmak, bu vesile ile akademisyenlerin fikri ve sınai haklarının uluslararası zeminde korunmasını sağlamak,
6. İnönü Üniversitesi bünyesindeki akademisyenlerin şirketleşirken ürünlerinin uluslararası düzeyde kendine yer bulması için programlarının organize edilmesi, yurt dışı teknoparkları ile istişare mekanizmalarının geliştirilerek uluslararası pazarlara açılımlarının sağlanabilmesi.

Bu misyonlardan 5. ve 6. maddeler uluslararasılaşma stratejilerine ilişkindir. Beşinci

misyonu yerine getirmek üzere İnönü Üniversitesi bünyesinde Fikri ve Sınai Mülkiyet Hakları Yönetmeliği hazırlanmıştır. Yönetmelikle FSMH Değerlendirme Kurulu oluşturulmuş ve İnönü Üniversitesinin tüm FSMH süreçlerinin yürütülmesi Malatya TTO'ya devredilmiştir. İnönü Üniversitesi çalışanlarına ait yaklaşık 50 adet patent çalışması kurulda görüşülmüş, 20'sinin de hizmet buluşu olarak desteklenmesine karar verilmiştir. Bu buluş önerilerinden ticarileştirme potansiyeli en yüksek olan bir patent için de PCT başvurusu yapılabilmektedir. Bu misyon gereğince İnönü Üniversitesine ait patent başvurularının her yıl artırılarak devamının sağlanması ve yüksek ticarileşme kapasitesi taşıyan patentler için de yeni PCT başvuruları yapılması hedeflenmiştir. Ayrıca İnönü Üniversitesinin artan FSMH taleplerini daha profesyonel ve sürdürülebilir bir ekiple organize edilebilmesi için TTO bünyesine öğretim elemanı düzeyinde FSMH uzmanlarının istihdamı sağlanması oldukça önem arz etmektedir. Bu vesile ile gelecek dönemde patent süreçlerinin tamamı TTO içerisinde yürütülebilecek, dış firmalardan patent araştırma ve yazım desteği alınmasına ihtiyaç kalmayacaktır. Bununla birlikte üniversite dışı kurum ve kuruluşlar ile patent başvuruları doğrudan TTO üzerinden yapılarak TTO'ya kazanç sağlanabilecektir. Öğretim elemanları ve kurum çalışanlarına hizmet buluşu kapsamında TTO üzerinden verilen destek karşılığında Malatya TTO'nun aynı zamanda patent ortaklarından biri haline getirildiği anlaşılmaktadır. Böylece lisanslanan veya satılan patentlerden Malatya TTO'nun gelir elde etmesinin önü açılmıştır.

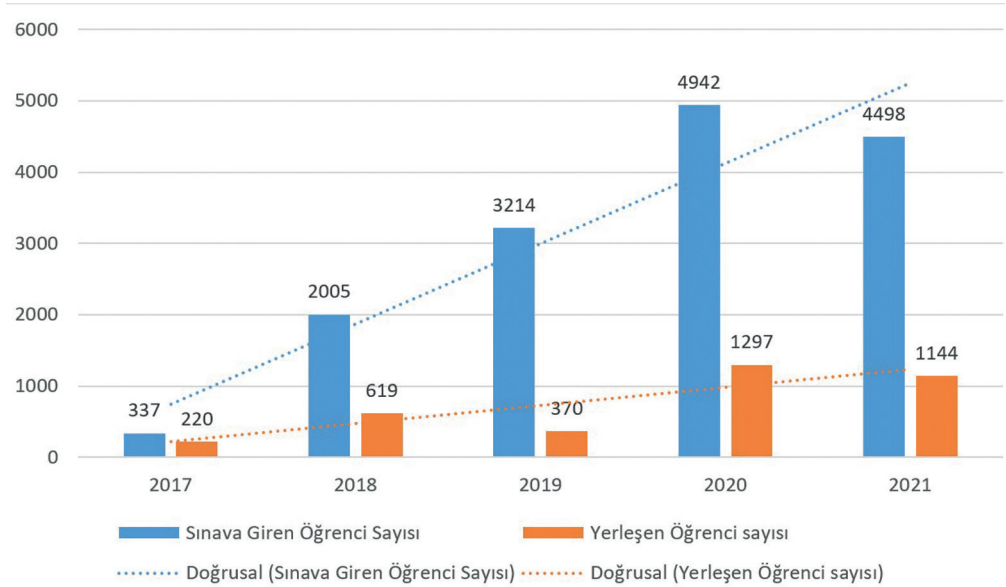
Altıncı misyon uluslararası düzeyde stratejik ortak ve paydaşlar bulmak ve uluslararası pazarlara açılmayı hedeflemektedir. Bu kapsamda Cazibe Merkezleri Destekleme Programı (CMDP) kapsamında desteklenen proje ile uluslararası stratejik ortaklar bulmak ve istişare mekanizmaları geliştirmek için Uzak Doğu ülkeleri, bu ülkelerdeki girişimcilik ve kuluçka merkezleri ile Teknokentleri ziyaret edilmiştir. Proje kapsamında Malezya, Singapur, Hong Kong ve Tayvan'a ziyaretler gerçekleştirilmiştir. Bu ülkelere yapılan ziyaretler ve karşılıklı bilgi paylaşımı neticesinde Malatya Teknopark ve TTO yeniden yapılandırılmış, aynı zamanda Teknoköy Projesi'nin proje süreçleri tamamlanmıştır.

Üniversite-sanayi iş birliği kapsamında çağdaş hayatın sorunlarına çözüm bulan veya ihtiyaçlarını karşılayabilen Ar-Ge ve inovasyon çalışmalarının çıktılarının uluslararası düzlemde kabul görme düzeyi, salt akademik zeminde kalan çalışmalardan daha fazladır. Nitekim İnönü Üniversitesi bünyesinde gerçekleştirilen ÜSİP projelerinin hem

patent başvurularındaki durumu hem de sanayici tarafından desteklenme düzeyi bunu kanıtlar niteliktedir. Öyle ki İnönü Üniversitesinde BAP tarafından yüksek düzeyde desteklenen çalışmaların uluslararası geçerliliğinin ve patent alma başarısının daha az olduğu fakat daha az bütçeyle daha fazla somut çıktıları olan ÜSİP projeleriyle ciddi başarılar elde edildiği görülmektedir. Bu bakımdan İnönü Üniversitesi bünyesinde proje destek politikalarının üniversitenin uluslararasılaşma stratejisine uygun olarak tümünden gözden geçirilmesi ve bu stratejiyi destekleyici bir yapıya kavuşturulması önemlidir.

3.6. Uluslararası Öğrenci Sınavı (İNÜYÖS)

İnönü Üniversitesi uluslararasılaşma stratejisine uygun olarak 2016 yılında Uluslararası Öğrenci Ofisi'ni (ISO) kurmuştur. Üniversite bu birimin kurumsal yapılanmasını kısa sürede tamamlamış ve ofis aracılığıyla her yıl düzenlediği İNÜYÖS sınavını küresel ölçekte genişleterek uluslararası öğrenci sayısını artırmıştır. İnönü Üniversitesinin 2017 yılından 2021 yılına kadar gerçekleştirdiği YÖS sınavları ve bu sınavlar neticesinde yerleşen uluslararası öğrenci sayılarına ilişkin veriler Şekil 1'de gösterilmiştir.



Şekil 1. Yıllara Göre Sınava Katılan ve Yerleşen Toplam Öğrenci Sayıları. (İnönü Üniversitesi Uluslararası Öğrenci Ofisi 2021)

Şekil 1'deki veriler ışığında üniversitenin 2017 ile 2020 yılları arasında gerçekleştirdiği

YÖS sınavlarına katılan öğrenci sayılarının her yıl artış gösterdiği görülmektedir. Buna karşılık 2021 yılındaki sınava katılan öğrenci sayısında ise aşağı yönlü bir kırılma yaşanmıştır. Bu azalmayı 2020 yılının başında başlayan küresel salgınla (Covid-19 pandemisi) ilişkilendirmek mümkündür. Öte yandan yerleşen öğrenci sayılarında ise ilk kez YÖS sınavının yapıldığı 2017 yılına göre ciddi artışın olduğu söylenebilir. Nitekim 2017 yılında yapılan sınava 337 aday katılmış ve 220 öğrenci yerleşmiştir, 2021 yılında yapılan sınava ise 4498 aday katılırken yerleşen öğrenci sayısı 1144 olmuştur. Diğer bir ifadeyle İNÜYÖS sınavıyla yerleşen uluslararası öğrenci sayısında yaklaşık 3,5 kat artış görülmüştür.

Tablo 4'te ise 2017 yılından itibaren İnönü Üniversitesinin düzenlediği YÖS sınavına katılan aday sayıları ile sınav sonucunda üniversiteye yerleşen öğrenci sayılarının uyruklarına göre bölgesel dağılımına yer verilmiştir.

Tablo 4. Sınava Katılan ve Yerleşen Öğrencilerin Uyruklarına Göre Bölgesel Dağılımı								
Yıl	Kategoriler	Avrupa	Asya	Afrika	Kuzey Amerika	Güney Amerika	Avustralya	TOPLAM
2017*	Ülke	10	11	4	1	-	1	27
	Aday	31	294	8	2	-	2	337
	Yerleşen	39	177	4	-	-	-	220
2018*	Ülke	14	18	10	1	-	1	44
	Aday	214	1753	28	9	-	1	2005
	Yerleşen	68	526	22	3	-	-	619
2019	Ülke	9	19	23	1	-	2	54
	Aday	172	2679	353	8	-	2	3214
	Yerleşen	32	253	84	1	-	-	370
2020	Ülke	21	31	29	2	3	1	87
	Aday	501	3786	627	24	3	1	4942
	Yerleşen	40	1134	112	9	1	1	1297
2021	Ülke	13	21	22	2	-	-	58
	Aday	226	3757	509	6	-	-	4498
	Yerleşen	48	1034	60	2	-	-	1144

*2017 ve 2018 yıllarında farklı YÖS sınavlarına giren adaylar da fakülte ve bölümlere yerleşmiştir. 2017 yılında İNÜYÖS sınavına giren aday sayısının yerleşen sayısından daha az olmasının nedeni bu durumdan kaynaklıdır. (İnönü Üniversitesi Uluslararası Öğrenci Ofisi 2021)

Tablo 4'teki verilere göre İNÜYÖS sınavı daha çok Asya ülkelerinden rağbet görmüştür. Nitekim her yıl Asya ülkelerinden bu sınava katılan aday ve yerleşen öğrenci sayıları ile katılımcıların ülkelere göre dağılımı, diğer kıtalar/bölgeler arasında

en yüksek orana sahiptir. Üstelik Asya ülkelerinden aday ve yerleşen öğrenci sayısı 2021 yılına kadar sürekli artış göstermiş, 2021 yılındaki sayılar ise genel anlamda yaşanan azalmaya paralel olarak aşağı yönlü seyretmiştir.

İnönü Üniversitesine uluslararası düzeyde ilginin fazla olduğu ikinci bölge ise Afrika ve Avrupa kıtalarıdır. 2017 ve 2018 yıllarında üniversitenin YÖS sınavına katılan aday sayısı ile yerleşen öğrenci sayısı Avrupa bazında daha fazla iken, 2019 yılından itibaren Afrika ülkelerinden katılım ve yerleşme öne geçmiştir. İnönü Üniversitesinin Afrika kıtasına yönelik bilimsel faaliyetleri ile iş birliği çalışmalarını yürütmek amacıyla kurduğu Afrika Çalışmaları Uygulama ve Araştırma Merkezinin (İNÜAFAM) bu hususta etkili olduğu değerlendirilebilir. Dolayısıyla İnönü Üniversitesinin uluslararasılaşma stratejisinin bir uzantısı olan araştırma uygulama merkezlerinin, üniversitenin uluslararası bilinirliğine ve öğrenci sayısını artırmasına katkı sağladığı söylenebilir.

Tablo 5'te İnönü Üniversitesi YÖS sınavının yapıldığı ülke ve merkez sayılarına ilişkin veriler sunulmuştur. Kuzey ve Güney Amerika ile Avustralya kıtalarında bugüne kadar hiçbir ülke ve merkezde sınav yapılmadığından dolayı bu ülke ve kıtalar tabloda gösterilmemiştir.

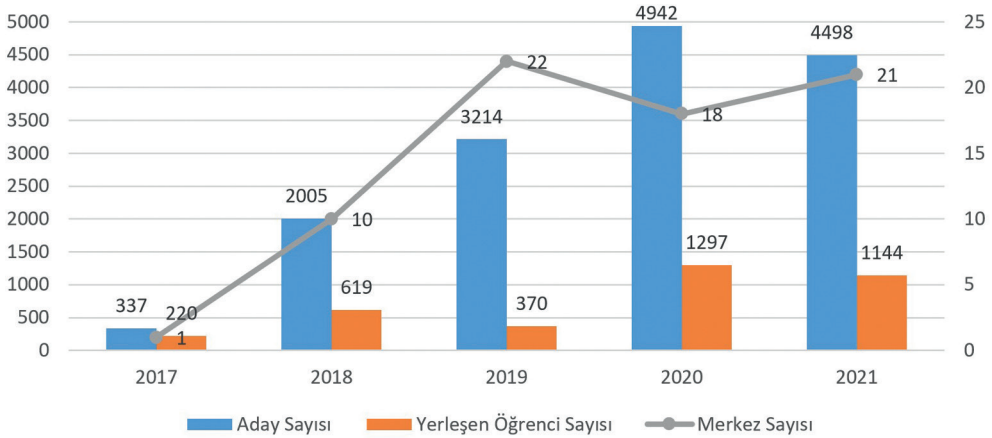
Tablo 5. Sınavın Yapıldığı Ülke ve Merkez Sayıları						
Yıl	Kategoriler	Türkiye	Avrupa	Asya	Afrika	TOPLAM
2017	Ülke	1	-	-	-	1
	Merkez	1	-	-	-	1
2018	Ülke	1	-	3	-	4
	Merkez	7	-	3	-	10
2019	Ülke	1	1	6	2	10
	Merkez	12	1	6	3	22
2020	Ülke	1	1	-	5	7
	Merkez	12	1	-	5	18
2021	Ülke	1	-	4	7	12
	Merkez	4	-	8	9	21

(İnönü Üniversitesi Uluslararası Öğrenci Ofisi 2021)

Tablodaki verilerden hareketle İnönü Üniversitesi YÖS sınavının gerçekleştirildiği ülke ve merkez sayısının en fazla olduğu yıl 2019 olarak görülmektedir. Zira 2019'daki sınav Türkiye'deki 12 ayrı merkezde yapılırken Avrupa'da bir ülkedeki tek merkezde,

Asya'daki altı ayrı ülkede ve altı ayrı merkezde, Afrika'da ise iki ülkedeki üç ayrı merkezde gerçekleştirilmiştir. Dolayısıyla üniversite 2019 yılındaki YÖS sınavını 10 ülkedeki 22 ayrı merkezde gerçekleştirmeyi başarmıştır.

2020 yılı YÖS sınavını yedi ülkedeki 18 ayrı merkezde yapan İnönü Üniversitesi, en son yaptığı sınav olan 2021 yılı YÖS sınavını ise 12 ülkedeki 21 ayrı merkezde gerçekleştirebilmiştir. Küresel salgının başladığı 2020 yılında 2019'a göre ülke ve merkez sayısında düşüş yaşayan üniversite, pandemi devam etmesine rağmen 2021 yılında yeniden ülke ve merkez sayılarını artırmıştır. Üstelik 2019 yılında sınavın yapıldığı ülke sayısı 10 iken, 2021 yılında bu sayı 12'ye çıkarılmıştır. Bu bağlamda üniversitenin YÖS sınavına ilişkin ülke bazında ağını her geçen yıl genişletebildiği görülmektedir.



Şekil 2. Sınav Merkezi Bazında Aday ve Yerleşen Öğrenci Sayısı (İnönü Üniversitesi Uluslararası Öğrenci Ofisi 2021)

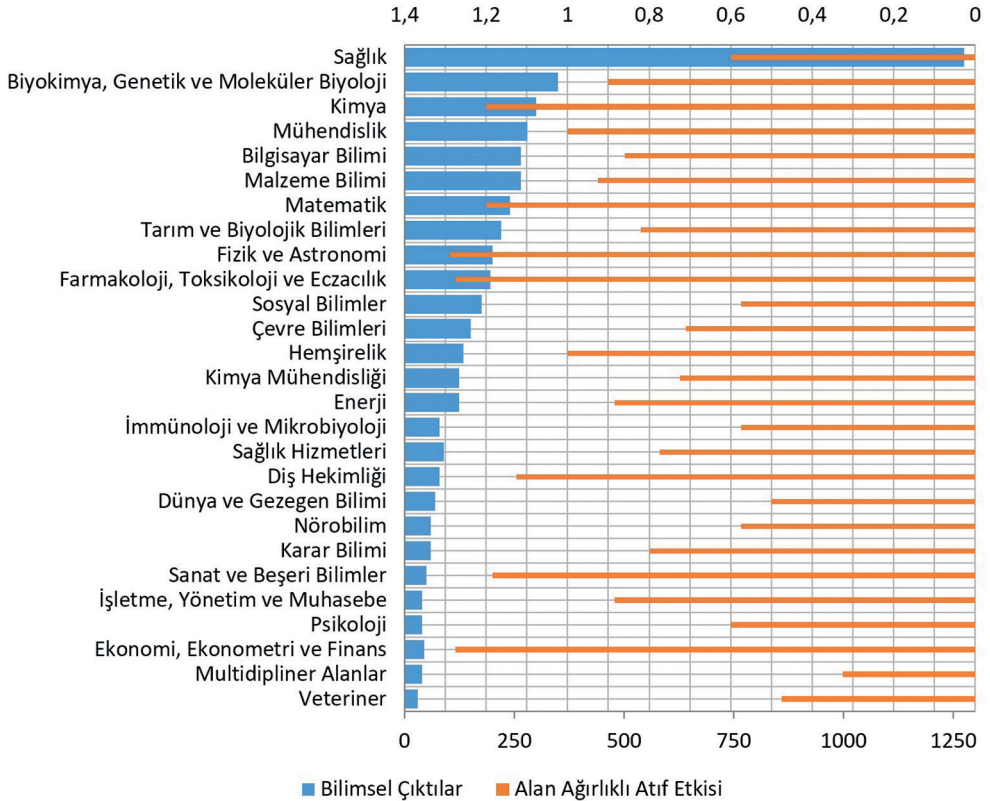
Ne var ki üniversitenin sınav merkezi ağını genişletmesiyle yerleşen uluslararası öğrenci sayısı arasında pozitif yönlü bir ilişki bulunmamaktadır. Şekil 2'de de görüleceği üzere 2019 yılındaki İNÜYÖS sınavı 22 ayrı merkezde yapılmış olmasına karşın bu sınavın sonucunda üniversiteye yerleşen öğrenci sayısı bir önceki yılın neredeyse yarısı kadar düşüş göstermiştir. Ayrıca 2019 yılı İNÜYÖS sınavına katılan aday sayısı ise 3.214 olarak görülmektedir. Dolayısıyla sınav merkezi sayısı ile sınava katılan aday öğrenci sayısı arasında pozitif yönlü bir ilişki bulunurken merkez sayısı ve yerleşen öğrenci sayısı arasında negatif yönlü bir ilişki mevcuttur.

Tüm bunlardan hareketle sınavın yapılacağı merkez sayılarını artırmak yerine

kıta/bölge veya ülke sayılarını artırarak üniversitenin uluslararası bilinirliğine katkı sağlanması daha anlamlı olacaktır. Öyle ki üniversite İNÜYÖS sınavını ülke ve bölge ölçeğinde yaygınlaştırdığında sınava katılan aday sayısı da artış göstermektedir. Böylece üniversitenin uyruklarına (ülkelere) göre uluslararası öğrenci sayısı çeşitlilik kazanacaktır.

Öte yandan üniversitenin İNÜYÖS sınavına getireceği kalite ve standart ise akademik başarı düzeyi ve potansiyeli yüksek aday öğrencilerin üniversiteye kazandırılmasını sağlayacaktır. Zira uluslararası öğrenciye erişim, yükseköğretimde uluslararasılaşmanın bir unsuruyken, bu sürecin bir diğer önemli unsuru ise uluslararası düzeyde nitelikli insan kaynağını ve bilimsel çıktıları üretebilmektedir. Nitelikli öğrencinin üniversiteye olan ilgisinin artırılması ise uluslararası düzeyde yapılacak tanıtım faaliyetleriyle mümkün olacaktır.

3.7. Uluslararası Bilimsel Yayın Performansı



Şekil 3. Alan Bazında Yayın Performansı ve Alan Ağırlıklı Atıf Etkisi (2016-2021) (Elsevier 2021)

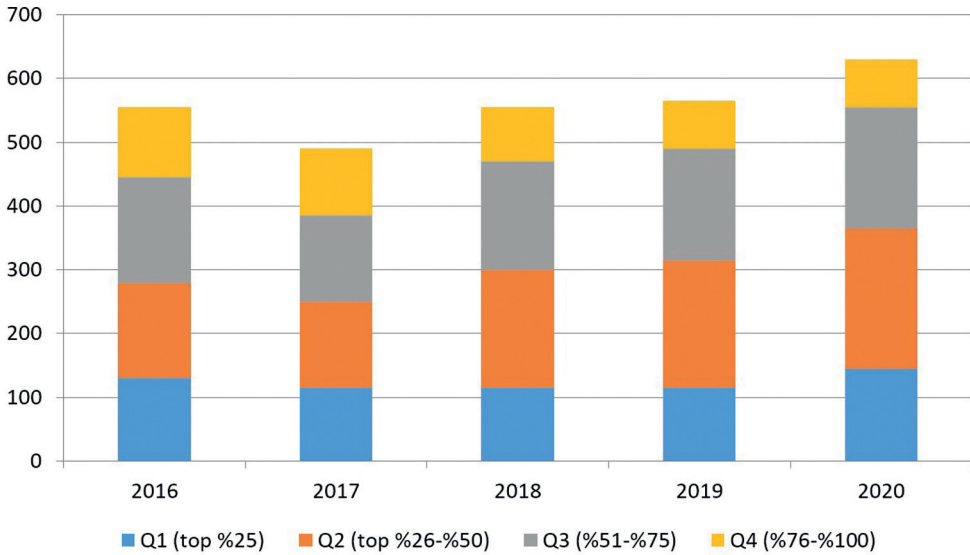
İNönü Üniversitesinin Elsevier üzerinden bilimsel yayın sayısı alan bazında incelendiğinde özellikle sağlık alanında dünya literatürüne Türkiye ortalamasının üzerinde yüksek miktarda bir veri akışının olduğu görülmektedir. Buna karşın son beş yılda yapılan yayınların alan ağırlıklı atıf etkisi ise dünya ortalaması olan 1,0'ın altında kalmıştır.

Üniversitenin Kimya, Mühendislik, Matematik, Fizik, Farmakoloji, Hemşirelik, Dış Hekimliği, Sanat ve Ekonomi, Finans alanlarında uluslararası ortalamanın üzerinde atıf etkisine sahip yayınlar üretebildiği görülmektedir. Şekil 3 incelendiğinde özellikle sağlık alanında yapılan yayınların fazlalığından dolayı bu alanda yapılan yayınların özellikle Q1 ve Q2 gibi nitelikli yayınlarda yapılacak şekilde yönlendirilmesi veya teşvik edilmesi üniversitenin uluslararası bilimsel kapasite veya sıralamasını önemli düzeyde artırabileceği söylenebilir.

Tablo 6. Bilimsel Yayınlarda İş Birliği Ortalamaları (2016-2021)		
	Uluslararası İş Birliği	Akademik-Kurumsal İş Birliği
İNönü Üniversitesi	%11,01	%0,6
Türkiye	%22,9	%1,5

Elsevier (2021)

Uluslararası yayın üretkenliği bakımından Türkiye ortalamasının üzerinde olan İNönü Üniversitesinin, uluslararasılaşmada önemli bir parametre olan uluslararası iş birliği ile üretilen yayın sayısında ise Türkiye ortalamasının altında olduğu



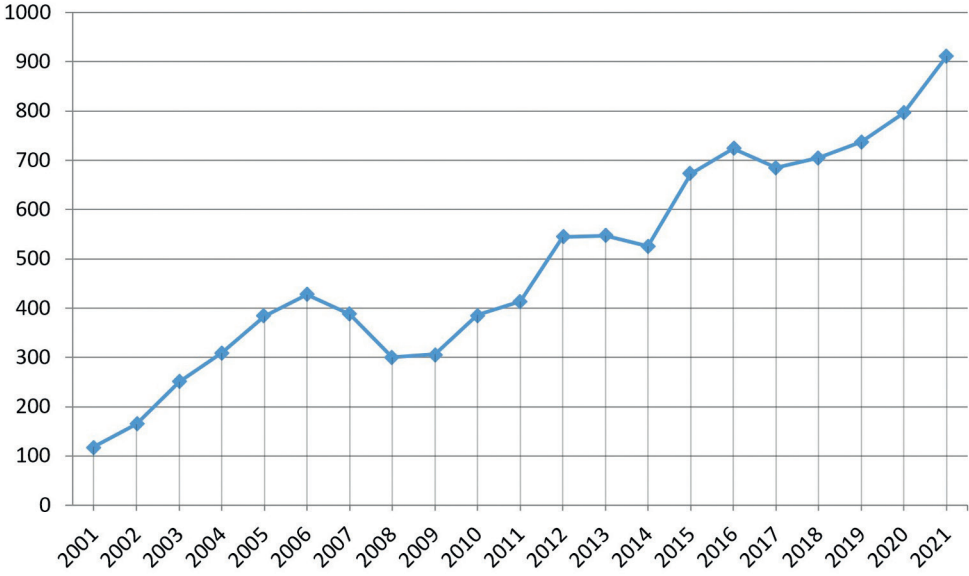
Şekil 4. Nitelikli Dergi Dilimi Bazında Bilimsel Yayın Performansı (2016-2021)

Tablo 7. Nitelikli Dergi Dilimi Bazında Bilimsel Yayın Performansı (2016-2021)		
Dilim (Quartiles)	Yayın	Yayın Payı (%)
Q1 (top %25)	640	23.1
Q2 (top %26-%50)	934	33.7
Q3 (top %51-%75)	771	27.9
Q4 (top %76-%100)	423	15.3
Dilim (Quartiles)	Yayın	Yayın Payı (%)
Q1 to Q2 (top %50)	1574	56.9
Q1 to Q3 (top %75)	2345	84.7

Elsevier (2021)

görülmektedir. Üniversitenin uluslararası iş birliklerini geliştirecek kanallar bulması ve bu iş birlikleri çerçevesinde yayınların artırılması alana katkı sağlayacaktır.

İnönü Üniversitesinin nitelikli dergilerde yayın yapabilirliğinin son beş yılda arttığı ve Türkiye ortalamasının üzerinde olduğu Şekil 4 ve Tablo 7’de gösterilmiştir. Şekil 5’te ise üniversitenin 2001 – 2021 yılları arasındaki bilimsel yayın trendi gösterilmiştir.



Şekil 5. Yıllara Göre Bilimsel Yayın Trendi (2001-2021) InCites (2021)

Şekil 5’teki trend çizgisi ele alındığında İnönü Üniversitesinin özellikle son 10 yılda bilimsel yayın sayısının önemli düzeyde artış gösterdiği görülmektedir. Şekildeki son beş yıla bakıldığında ise 2016 yılında aşağı yönlü bir eğilimin olduğu fakat 2017

yılında ise yukarı yönlü toparlanmayla birlikte ciddi artışın ortaya çıktığı söylenebilir. Ayrıca 2020 yılında üniversitedeki bilimsel yayın trendinin önemli düzeyde yukarı yönlü olduğu görülmektedir. Bu bağlamda İnönü Üniversitesinin bilimsel yayın performansının her yıl düzenli ve ciddi düzeyde artış trendi yakaladığı söylenebilir.

IV. BÖLÜM

ULUSLARARASI SIRALAMA SİSTEMLERİNDEKİ DURUM

Çalışmanın bu bölümünde İnönü Üniversitesinin uluslararası düzeyde değerlendirildiği altı sistemdeki (Webometrics, URAP, CWUR, SCImago, CWTS-Leiden, USNews) durumu, sistemlerin yayımladığı ilk listeden son listeye kadar değerlendirilmiştir. Her sıralama sisteminin ağırlıklarına ve kriterlerine de yer verilerek İnönü Üniversitesinin bu kriterlere göre potansiyeli/güçlü ve zayıf yönleri ele alınmıştır. Ayrıca bölümün sonunda İnönü Üniversitesinin sıralama listesinde yer almadığı sistemlerin kriterlerine ve göstergelerine yer verilerek üniversitenin bu sistemlerin oluşturduğu sıralamalardaki potansiyeli değerlendirilmiştir.

4.1. Webometrics (World Universities' Ranking on the Web) Sıralaması

Webometrics, İspanya'da bulunan Ulusal Araştırma Kurumu (National Research Council) bünyesindeki Cymetrics laboratuvarlarında yürütülen bir uluslararası üniversite sıralama sistemidir. İlk sıralama listesini 2004 yılında yayımlayan bu sistem, her yıl listesini güncelleyerek yeniden yayımlamaktadır. Temel misyonu araştırmacıların çalışma kalitelerini artırmak ve internet ortamında yayımlanan bilimsel çalışmaların artışını sağlamak olan Webometrics, bununla beraber yükseköğretim kurumlarına açık erişim, kampüs dışı uzaktan erişim ve eğitim gibi alanlardaki internet uygulamaları konusunda geri bildirim vermeyi hedeflemektedir (Webometrics, 2021). Bu sistem sadece bağımsız web alanı olan üniversiteler ile araştırma merkezlerini değerlendirmektedir.

Webometrics sistemi, güncel sıralama listesi 2021 yılı ikinci yayın dönemi öncesinde üniversiteleri sıralarken şu ölçütleri esas almaktaydı (Saka & Yaman, 2011):

- Büyüklük (S): Google vb. arama motorlarında bulunan sayfa sayıları,
- Görünürlük (V): Google, Yahoo Search vb. arama motorlarından sağlıklı

biçimde taranan birbirinden farklı harici köprülerin (link) toplamı,

- Zengin Dosyalar (R): Akademik veya yayın özelliği taşıyıp taşımadıkları öncelikli olarak tespit edilen zengin dosyaların oranı (.pdf, .ps, .doc, .ppt),
- Google Scholar'da taranan her türlü akademik yayın veya bilimsel raporlar.

Sistem 2021 yılı ikinci altı aylık dönem (Temmuz 2021) için yaptığı sıralamada metodolojik olarak güncellemeye gitmiştir. Buna göre sistem yeni metodolojisini Tablo 8'de gösterildiği şekilde açıklamıştır:

Tablo 8. Webometrics Sıralama Sistemi Güncel Göstergeler (Webometrics 2021)				
Gösterge	Anlamı	Metodoloji	Kaynak	Ağırlık
Varlık		Bu gösterge çıkarılmıştır.		
Görünürlük	Web içeriklerinin etkisi	Kurumun web sayfasına bağlı harici ağların sayısı	Ahrefs, Majestic	%50
Şeffaflık veya Açıklık	En çok alıntılanan araştırmacılar	En iyi 210 yazarın atf sayıları	Google Scholar Profilleri	%10
Mükemmellik	En çok alıntılanan yayınlar	Veri tabanındaki 27 disiplinin tamamının her birinde en çok atf alan %10'luk makale sayısı	SCImago	%40

Dünyadaki 30.000'den fazla üniversiteyi altı aylık periyotlarla bu kriterlere göre değerlendiren sistemin internet ortamına üniversitelerin performanslarının değerlendirilmesi ve uluslararası görünürlüğü bakımından önem verdiği anlaşılmaktadır.

Webometrics'in 2021 yılı birinci altı aylık periyot için yayımladığı listeye göre İnönü Üniversitesinin sıralaması Tablo 9'da gösterilmiştir. Bu tablodaki verilere göre İnönü Üniversitesi tüm dünya üniversiteleri arasında 1955'inci sırada yer almıştır. Üniversite Asya kıtasındaki üniversiteler kategorisinde 601'inci sırada yer alırken, Ortadoğu ülkelerindeki üniversiteler arasında 125'inci, Türkiye'deki üniversiteler arasında ise 45'inci sırada yer alabilmiştir. Öte yandan İnönü Üniversitesi; Civets ülkelerindeki

Tablo 9. Webometrics 2021 Yılı Birinci Altı Aylık Dönem Sıralaması (Webometrics 2021)					
Tarih	Dünya Geneli		Asya	Ortadoğu	Türkiye
Ocak 2021	Dünya	Civets*	601	125	45
	1955	93			

*Kolombiya, Endonezya, Vietnam, Mısır, Türkiye ve Güney Afrika (The Economist Intelligence Unit'in [EIU] 2008 yılında ekonomide geleceğin yıldızları olarak tanımladığı ülkeler)

üniversiteler değerlendirmesinde ise 93. sırada kendisine yer bulabilmiş, böylece bu kategoride ilk 100 içerisine girebilmiştir.

Tablo 9'daki veriler ışığında İnönü Üniversitesinin uluslararası ölçekte özellikle Civets, Ortadoğu ve Asya kategorisinde daha yüksek konumlara ulaşabilme potansiyelinin olduğu anlaşılmaktadır. Nitekim bu sıralamalar Asya kategorisinde yaklaşık 16.000, Ortadoğu kategorisinde yaklaşık 1600, Civets kategorisinde ise yaklaşık 3600 üniversitenin performansı değerlendirilerek tespit edilmiştir.

Webometrics'in 2021 yılı ikinci altı aylık periyot için yayımladığı listeye göre İnönü Üniversitesinin sıralamasıyla ilgili veriler Tablo 10'da gösterilmiştir. Bu tablodaki verilere göre İnönü Üniversitesi tüm dünya üniversiteleri arasında 1.832'nci sıraya yükselmiştir. Üniversite Asya kıtasındaki üniversiteler kategorisinde 558'inci sırada yer alırken, Ortadoğu ülkelerindeki üniversiteler arasında 122'nci, Türkiye'deki üniversiteler arasında ise 44'üncü sırada yer almayı başararak tüm kategorilerde bir önceki listeye oranla yükseliş trendi yakalamıştır. Öte yandan üniversite Civets ülkelerindeki üniversiteler değerlendirmesinde ise 93. sıradan 86. sıraya yükselerek bu kategoride ilk 100 üniversite arasındaki yerini korumuştur.

Tablo 10. Webometrics 2021 Yılı 2. Altı Aylık Dönem Sıralaması (*Webometrics 2021*)

Tarih	Dünya Geneli		Asya	Ortadoğu	Türkiye
Temmuz 2021	Dünya	Civets'	558	122	44
	1832	86			

**Kolombiya, Endonezya, Vietnam, Mısır, Türkiye ve Güney Afrika (The Economist Intelligence Unit'in [EIU] 2008 yılında ekonomide geleceğin yıldızları olarak tanımladığı ülkeler)*

Bu verilere göre Webometrics'in değerlendirme ölçütlerini güncellemesiyle İnönü Üniversitesinin bir önceki sıralama listesine göre yükseliş kaydettiği görülmektedir. Sistemin yeni metodolojisinde yer alan (1) kurum web sayfalarına bağlı harici ağların sayısı, (2) en iyi 210 yazarın atıf sayıları ve (3) bilimsel disiplinlerin her birinde en çok atıf alan ilk %10'luk makale sayısı göstergelerinin üniversite açısından iyi analiz edilmesiyle sıralamada daha üst konumlara erişilebileceği mümkün görünmektedir. Bilhassa web sayfasına bağlı harici ağların sayısı (%50) ile en çok alıntılanan ilk %10'luk makale sayısı ağırlıklarının önemle üzerinde durulması gerektiği söylenebilir. Bu bağlamda

üniversitenin her türlü bilimsel etkinliklerine özel web sayfası** açarak web sitesine bağlı harici ağ sayısını artırması ve etki düzeyi yüksek yayınların yapılması konusunda araştırmacılarını (akademik personel, lisansüstü öğrenci) teşvik etmesi önerilebilir.

4.2. URAP (University Ranking by Academic Performance) Sıralaması

Ortadoğu Teknik Üniversitesi (ODTÜ) Enformatik Enstitüsü bünyesinde çalışan URAP, akademik performanslarını esas alarak dünya üniversitelerini sıralamaktadır. İlk sıralama listesini 2010 yılında yayımlayan sistem; yıllık periyotlarla sıralama hazırlamakta, bununla birlikte üniversiteleri ülkelere, niteliklerine ve çalışma alanlarına göre de değerlendirerek sıralamaktadır. Akademik kaliteye odaklanan sistemin metodolojisinde yer alan göstergeler ve ağırlıkları ise Tablo 11'de gösterilmiştir.

Tablo 11. URAP Sıralama Sistemi Göstergeleri ve Ağırlıkları (URAP 2021)				
Gösterge	Hedef	Kapsam	Kaynak	Ağırlık
Makale sayısı	Mevcut bilimsel üretkenlik	2019	InCites	%21
Atıf	Araştırma etkisi	2015-2019	InCites	%21
Toplam yayın	Bilimsel üretkenlik	2015-2019	InCites	%10
Makale etki toplamı	Araştırma kalitesi	2015-2019	InCites	%18
Atıf etki toplamı	Araştırma kalitesi	2015-2019	InCites	%15
Uluslararası iş birliği	Uluslararası kabul	2015-2019	InCites	%15

URAP sistemi ayrıca dünya üniversitelerini sıralarken sadece gelişmiş ülkelerde bulunan üniversiteleri değerlendirmemektedir. Sistemin resmî web sayfasında dünyanın her bölgesinde yer alan üniversitelerin akademik performanslarının esas alınarak değerlendirilmesi gerektiği belirtilmektedir (URAP, 2021). Bu bakımdan sistemin küresel ölçekte yükseköğretim niteliği taşıyan ve resmi olarak varlığı kabul edilen üniversiteleri değerlendirmesi yönünden geniş kapsamlı bir sıralama sistemi olduğu anlaşılmaktadır. Öyle ki sistem her yıl dünyadaki 2500 üniversiteyi değerlendirerek sıralamaktadır.

URAP'ın 2010 ile 2021 yılları arasında yayımladığı sıralama listelerinde İnönü Üniversitesinin yer aldığı konum Tablo 5'te gösterilmiştir.

Tablo 12'de yer alan verilere göre üniversitemizin 2010-2011 yılı listesinde

**Örneğin İnönü Üniversitesinin Uluslararası İslam ve Yorum Sempozyumu VI için kullanılan alan adı ilahiyatsempozyum.inonu.edu.tr olarak kullanılmaktadır. Bunun yerine www.inonu.edu.tr/islamveyorum şeklinde kullanılması, sitenin Google aramalarında daha üstte çıkmasını sağlayabilecektir.

Tablo 12. URAP Sıralamaları (2010-2021) (URAP 2021)

Tarih	Türkiye	Dünya
2010-2011	25	-
2011-2012	28	1209
2012-2013	37	1272
2013-2014	44	1322
2014-2015	43	1421
2015-2016	37	1462
2016-2017	31	1503
2017-2018	29	1621
2018-2019	32	1676
2019-2020	29	1734
2020-2021	33	1780
2021-2022	31	1799

Türkiye’de 25’inci, 2011-2012 yılı listesinde ise Türkiye’de 28’inci, dünyada 1.209’uncu sırada yer aldığı görülmektedir. Bu listelerin ardından gelen üç listeye göre İnönü Üniversitesinin Türkiye’deki üniversiteler arasında en yüksek 37’nci, en düşük 44’üncü sırada; dünyadaki üniversiteler arasında ise en yüksek 1.272’nci, en düşük 1.462’nci sırada kendisine yer bulabilmiştir. İnönü Üniversitesi son beş listede ise Türkiye üniversiteleri sıralamalarında bir iyileşme eğilimi yakalamıştır. İnönü Üniversitesi bu listeler arasında 2021-2022 yılında yayımlanan sıralama listesinde 31’inci sırayı alırken 2017-2018 ile 2019-2020 sıralamalarında ise 29’uncu sırada yer almıştır. Bu düzlemde son on yıllık süreçte Türkiye’deki üniversite sayısının artışı gibi dış etkenlere rağmen İnönü Üniversitesinin sıralama açısından belli bir istikrar yakalamış olması üniversitenin önemli düzeyde potansiyele sahip olduğuna işaret etmektedir.

Öte yandan üniversite URAP’ın 2010 yılından beri dünya üniversiteleri kategorisinde yayımladığı sıralama listelerinde uluslararası düzeyde değerlendirmeye katılan üniversite sayısının artmasıyla yurt içi düzeyindeki istikrarlı konumunu uluslararası sistemde henüz gösterememiştir. Bu bağlamda URAP sıralama sisteminin değerlendirme ölçütlerinin etkin bir şekilde analiz edilmesi ve üniversitedeki araştırmacıları etki düzeyi yüksek bilimsel yayın yapmaya teşvik eden politikaların izlenmesi gerekmektedir. Söz gelimi araştırmacıların InCites vb. sistemlerdeki verileri kullanarak araştırma, nitelikli yayın ve uluslararası iş birliği konularında eğitilmesi, desteklenmesi ve teşvik edilmesi üniversitenin akademik performansı verilerine katkı sağlayabilir.

4.3. CWUR (Center for World University Rankings) Sıralamaları

CWUR sistemi dünya üniversitelerini 2014 yılından beri belirli ölçütlere göre sıralamaktadır. İlk kurulduğu dönemde Suudi Arabistan'da faaliyet gösteren bu kuruluş, 2016 yılında Birleşik Arap Emirlikleri'ne taşınarak burada araştırma ve değerlendirme faaliyetlerini sürdürmeye devam etmektedir. Sistemin en temel misyonu eğitim ve araştırma sonuçlarını iyileştirmek amacıyla siyasi otoritelere ve üniversitelere politika önerileri, stratejik öngörüler ve danışmanlık hizmetleri sağlamak olarak açıklanmaktadır (CWUR, 2021). Uluslararası sıralama sistemleri kuruluşları arasında kayda değer bir yere sahip olan bu sistem, son yaptığı sıralamada dünyadan yaklaşık 20.000 üniversiteyi değerlendirmiş ve küresel düzeyde en iyi ilk 2000 üniversiteyi sıralamıştır.

Sistemin metodolojisi kapsamında yer alan göstergeler ve kriterler ise Tablo 13'te gösterilmiştir.

Tablo 13. CWUR Sıralama Sistemi Göstergeleri ve Ağırlıkları (CWUR 2021)		
Faktör	Gösterge	Ağırlık (%)
Eğitim kalitesi	Üniversitenin büyüklüğüne göre akademik dereceler kazanan mezun sayısı	25
Mezun istihdamı	Mezunların dünyanın önde gelen firmalarında üst düzey istihdamlarının oranı	25
Fakülte kalitesi	Önemli akademik derece kazanan akademisyen sayısı	10
Araştırma performansı	Toplam araştırma çıktılarının sayısı	10
	Yüksek nitelikli dergilerdeki (High-Quality Publications) yayın sayısı	10
	Yüksek etki düzeyine sahip dergilerdeki yayın	10
	Toplam atıf sayısı	10

CWUR sisteminin kriterleri ile göstergeleri ele alındığında, sistemin ağırlıklı olarak akademik performansı esas aldığı görülmektedir. Bununla birlikte CWUR'un üniversiteleri değerlendirirken öğrencilerin mezuniyet sonrası akademik derece kazanma düzeyi ile küresel sektörlerde üst düzey istihdam edilebilirlik durumlarına da önem verdiği söylenebilir. İnönü Üniversitesinde 2021 yılında kurulan Kariyer Merkezi Koordinatörlüğünün mezunların küresel düzeyde önemli sektörlerde istihdam edilebilirliğine ilişkin çeşitli faaliyetler yoluyla destek olabileceği ve mezun istihdam düzeyinin takibi konusunda gelecek dönemlerde önemli katkılar yapabileceği söylenebilir.

Öte yandan İnönü Üniversitesi bu sistemin son üç listesinde yer almıştır. İnönü

Tablo 14. CWUR Sıralamaları (2019-2020 – 2021-2022) (CWUR 2021)

Tarih	Dünya	Türkiye	Eğitim Kalitesi	Mezun İstihdamı	Fakülte Kalitesi	Araştırma Performansı	Genel Skor
2019-2020	1770	46	-	-	-	1711	66.6
2020-2021	1872	48	-	-	-	1795	66.3
2021-2022	1941	55	-	-	-	1865	65.9

Üniversitesinin bu sıralamalardaki durumuyla ilgili bilgilere Tablo 14’te yer verilmiştir.

Bu sıralamalarda İnönü Üniversitesi “eğitim kalitesi”, “mezun istihdamı” ve “fakülte kalitesi” göstergelerinde herhangi bir konumda yer alamamıştır. Bu noktada üniversitenin öğrencilerini özellikle Ar-Ge ve inovasyon alanları ile bilimsel katma değer üretmeye teşviki önem arz etmektedir. Nitekim öğrencilerin bu alanlardaki akademik başarısı eğitim kalitesini artıracaktır. Bununla beraber öğrencilerin kariyer rehberliği hususunda doğru ve etkin bir şekilde yönlendirilmesi ile mezun istihdamının “Mezun Takip Sistemi” aracılığıyla takibi, üniversitenin mezun istihdamı göstergesinde yüksek konuma erişmesini sağlayabilecektir. Ayrıca akademik birimlerdeki öğretim elemanlarının ulusal ve uluslararası düzeyde proje yarışmalarına yönelik teşviki de fakülte kalitesi göstergesi bakımından İnönü Üniversitesine puan kazandırabilecektir.

4.4. SCImago (The SCImago Institutions Rankings) Sıralamaları

Dünya üniversitelerini ve araştırma merkezlerini “genel”, “araştırma performansı”, “inovasyon çıktıları” ve web görünürlükleriyle ölçülen “toplumsal etki” olmak üzere üç farklı göstergeye göre sıralayan SCImago sistemi, uluslararası kabul görmüş sıralama sistemleri arasında yer almaktadır. SCImago sıralama sürecinde değerlendireceği verileri akademik yayınlar için Scopus, inovasyon alanındaki veriler için Patstat, web görünürlüğü için ise Google ve Ahref gibi veri tabanlarını kullanarak sağlamaktadır. Ayrıca sistem toplumsal etki için PlumX ve Mendeley gibi metrik sistemleri kullanmaktadır. Dolayısıyla İnönü Üniversitesinin bu veri tabanları ile uygulamalar üzerinde analizler yapması, bu sistemdeki üst sıralar için önemli katkılar sağlayacaktır.

Sistemin üniversiteleri sıralarken esas aldığı göstergeler ve ağırlıkları ise Tablo 15’te gösterilmiştir.

Tablo 15’teki göstergeler ışığında SCImago sisteminin üniversiteleri değerlendirirken araştırma performansına yoğunlaştığı görülmektedir. Sistem aynı zamanda üniversitelerin inovasyon misyonlarını dikkate alan bir yaklaşıma sahiptir. Bu bakımdan

Tablo 15. SCImago Sistemi Göstergeleri ve Ağırlıkları (SCImago 2021)			
Faktör	Gösterge	Ağırlık (%)	Toplam Ağırlık (%)
Araştırma	Normalleştirilmiş etki	13	50
	Liderlikte mükemmellik	8	
	Çıktılar	8	
	Bilimsel liderlik	5	
	Harici dergiler	3	
	Sahip olunan dergiler	3	
	Mükemmellik	2	
	Yüksek kalitede yayınlar (Q1)	2	
	Uluslararası iş birliği	2	
	Açık erişim	2	
	Bilimsel yetenek havuzu	2	
İnovasyon	İnovatif bilgi	10	30
	Patentler	10	
	Teknolojik etki	10	
Toplumsal	Altmelik	10	25
	Gelen bağlantılar	5	
	Ağ boyutu	5	

İnönü Üniversitesinin son beş yıllık süreçte Ar-Ge ve inovasyon alanında uyguladığı politikalar, üniversitenin bu alanda önemli düzeyde bir potansiyele sahip olduğuna işaret etmektedir. Sistemin metodolojisi kapsamında yer alan “Toplumsal Etki” faktörü de dikkati çeken bir diğer husustur. Web ortamının esas alındığı bu faktörde altmetrik sistemler, gelen bağlantılar ve ağ boyutu göstergeleri değerlendirilmektedir. İnönü Üniversitesinin “Açık Bilim Açık Erişim” uygulaması ve anlayışı çerçevesinde internet tabanlı bilişime yönelik gerçekleştirdiği yeniliklerin bu alanda önemli bir potansiyeli barındırdığını söylemek mümkündür.

İnönü Üniversitesinin 2009 ile 2021 yılları arasında SCImago sisteminin üniversiteler kategorisinde yayımladığı sıralama listelerindeki konumuna ilişkin veriler Tablo 16’da gösterilmiştir. Tablodaki veriler incelendiğinde üniversitenin “sosyal etki” göstergesi bağlamında hem dünya hem de Türkiye üniversiteleri kategorisinde 2015 yılından itibaren değerlendirildiği görülmektedir. İnönü Üniversitesi diğer göstergelerin tamamında ise 2009 yılından beri değerlendirilmiş ve sıralanmıştır.

SCImago’nun yaptığı sıralamalara göre İnönü Üniversitesinin son 13 yılda dünya genelindeki üniversiteler arasında en yüksek 640’ıncı (2017) en düşük ise, son sıralama

Tablo 16. SCImago Sıralamaları (2009–2021) (SCImago 2021)

Tarih	Dünya				Türkiye			
	Genel	Araştırma	İnovasyon	Sosyal Etki	Genel	Araştırma	İnovasyon	Sosyal Etki
2009	739	523	447	-	28	28	20	-
2010	731	520	444	-	24	30	19	-
2011	723	523	428	-	29	33	20	-
2012	690	476	426	-	33	36	19	-
2013	654	457	411	-	33	41	17	-
2014	641	445	398	-	38	35	23	-
2015	643	444	406	28	42	39	26	3
2016	652	443	423	30	42	34	17	3
2017	640	439	403	98	34	34	21	17
2018	697	428	454	171	31	30	20	13
2019	750	428	488	236	49	39	39	20
2020	772	439	508	232	41	36	31	19
2021	787	432	513	246	49	40	32	23

listesinde 25 üniversiteyle birlikte 787'nci sırada yer aldığı görülmektedir. Ayrıca üniversitenin “araştırma” ve “inovasyon” göstergelerinde dünya genelinde ilk 500'de yer aldığı, bilhassa 2017 yılı sonrası her iki göstergede de dalgalı olmasına karşın ciddi bir yükseliş trendi yakaladığı dikkat çekmektedir. Bu düzlemde hem Türkiye hem de dünyada her dört sıralama esas alındığında, 2017 yılında yukarı yönlü bir sıçramanın olduğu söylenebilir. Diğer taraftan 2021 yılında üniversitenin dünya genelinde 15 sıra gerilemesi ise değerlendirmeye alınan üniversite sayısı ve COVID-19 pandemi süreci bakımından dışsal etkenlere bağlanabilir.

Buradan hareketle İnönü Üniversitesinde son yıllarda Ar-Ge ve inovasyon alanında uygulanan politikaların olumlu sonuçlar verdiğini, bu sebeple bu iki alandaki politikanın daha da geliştirilerek sürdürülmesi gerektiğini söylemek mümkündür.

Öte yandan SCImago sistemi üniversiteleri bilimsel alanlara göre de sıralamaktadır. Bu bağlamda Tablo 17'de üniversitenin bilimsel alanlara göre sıralamasına yer verilmiştir. Ancak sistem bu sıralamada sadece 2021 yılını esas almıştır. Ayrıca sıralamada üniversiteler “dünya”, “Ortadoğu”, “OECD” ve “Türkiye” kategorilerinde sıralanmıştır.

Tablo 17'deki verilere göre üniversitenin dünya genelinde en yüksek sıralamaya sahip olduğu bilimsel alanların Mühendislik (565), Kimya (570), Matematik (589) ve Enerji (594) alanları olduğu görülmektedir. Bu nedenle İnönü Üniversitesinin bu alanlar

Tablo 17. SCImago Bilimsel Alana Göre Sıralamalar (SCImago 2021)

Alan	Dünya	Ortadoğu	OECD	Türkiye
Tarım ve Biyoloji Bilimleri	695	140	620	57
Biyokimya, Genetik ve Moleküler Biyoloji	779	166	667	50
Kimya	570	103	484	24
Bilgisayar Bilimi	604	134	528	43
Enerji	594	163	480	56
Mühendislik	565	150	481	53
Çevre Bilimleri	609	146	518	44
Matematik	589	169	515	64
Sağlık (Tıp)	629	117	563	38
Farmakoloji, Toksikoloji ve Eczacılık	682	108	553	26
Fizik ve Astronomi	632	161	548	58
Sosyal Bilimler	739	116	666	58

özelinde dünya genelinde ilk 500 üniversite arasında yer alma potansiyelinin oldukça güçlü olduğu değerlendirilebilir. Buna ek olarak üniversitenin diğer alanlarda da dünya üniversiteleri düzeyinde ilk 500'e girme yönünde ciddi potansiyel taşıdığı söylenebilir.

İnönü Üniversitesinin Ortadoğu ülkeleri arasında en yüksek konumda yer aldığı bilimsel alanın Kimya (103) ile Farmakoloji, Toksikoloji ve Eczacılık (108) olduğu söylenebilir. OECD kategorisinde Kimya (103) alanında, Türkiye özelinde ise yine Kimya (24) ve Farmakoloji, Toksikoloji ve Eczacılık (26) alanlarında oldukça yüksek sırada yer aldığı görülmektedir. Bu bakımdan söz konusu disiplinlerde bilhassa Ar-Ge ve inovasyon alanlarında yapılacak yatırımlar ile geliştirilecek politikalar, ilgili sistemde üniversitenin yüksek sıralarda yer alması için önem arz etmektedir.

4.5. CWTS (Centre for Science and Technology Studies) Sıralamaları

Dünya üniversitelerini değerlendirerek sıralayan bir diğer sıralama sistemi ise Hollanda'daki Leiden Üniversitesi bünyesinde yer alan Centre for Science and Technology Studies (CWTS)'tir. Sistemin temel amacı üniversitelerin bilimsel performansı hakkında bilgiler sunmak ve Times Higher Education (THE), Quacquarelli Symonds (QS) ve ARWU gibi sistemlere alternatif sıralama listesi yayımlayarak bilim dünyasına katkı sunmak şeklinde açıklanmaktadır. Temel veri kaynağı olarak Web of Science'yi kullanan sıralama sistemi üniversiteleri şu göstergelere göre değerlendirmekte ve sıralamaktadır (CWTS, 2021):

- Bilimsel etki,
- İş birliği,
- Açık erişim,
- Cinsiyet göstergesi ve yayınlardaki yazarlık sayısı

Tablo 18’de İnönü Üniversitesinin sistemin yayınladığı son 11 listedeki konumuna ilişkin bilgilere yer verilmiştir. Sistem her yıl yaptığı sıralamada son üç yılın verilerini esas almıştır. Ayrıca sistemin sıralamalarında her yeni yılın verileri ile ilk yılın verileri yer değiştirilmiş ve böylece sıralamalar güncellenerek yeniden yayımlanmıştır.

Tablo 18. İnönü Üniversitesinin CWTS Sıralamalarındaki Durumu (CWTS 2021)

Tarih	Dünya Üniversiteleri			
	Bilimsel Etki	İş Birliği	Açık Erişim	Cinsiyet
2006-2009	864	919	919	723
2007-2010	932	985	985	830
2008-2011	995	1035	1035	897
2009-2012	986	1040	1040	882
2010-2013	964	1036	1035	861
2011-2014	986	1057	1056	886
2012-2015	991	1078	1078	889
2013-2016	1034	1121	1121	931
2014-2017	1125	1169	1169	979
2015-2018	1123	1190	1190	993
2016-2019	1156	1203	1203	1041

Tablo 18’de yer alan verilere göre İnönü Üniversitesinin dört göstergedeki konumu göz önünde bulundurulduğunda 2009 yılında yayımlanan ilk sıralama listesinde en yüksek sırada yer aldığı, en düşük sıraya ise 2019 yılında yayımlanan son listede sahip olduğu görülmektedir. Dolayısıyla bu sistemin değerlendirme ölçütleri ve her yıl değerlendirmeye alınan üniversite sayısı analiz edilerek bu sistem karşısında zayıf olan yönlerin tespit edilmesi ve bunlara yönelik çalışmaların yapılması önem arz etmektedir.

Öte yandan sistem üniversiteleri 2016 yılından beri “Biyomedikal ve Sağlık Bilimleri”, “Yaşam ve Yeryüzü Çalışmaları”, “Matematik ve Bilgisayar”, “Fizik ve Mühendislik Bilimleri” ile “Sosyal ve Beşeri Bilimler” alanlarına göre de sıralamaktadır. Bu bağlamda İnönü Üniversitesinin dünya üniversiteleri arasında bu alanlardaki sıralamalarına Tablo 19’da yer verilmiştir.

Tablo 19. CWTS Alana Göre Sıralamalar (2013-2016 – 2016-2019) (CWTS 2021)

Tarih	Alan	Dünya Üniversiteleri			
		Bilimsel Etki	İş Birliği	Açık Erişim	Cinsiyet
2013-2016	Biyomedikal ve Sağlık B.	644	718	718	612
	Yaşam ve Yeryüzü Ç.	975	1036	1036	987
	Matematik ve Bilgisayar	967	1033	1033	945
	Fizik ve Mühendislik	977	1046	1046	969
	Sosyal ve Beşerî Bilimler	1011	1022	1024	981
2014-2017	Biyomedikal ve Sağlık B.	677	748	748	654
	Yaşam ve Yeryüzü Ç.	1025	1059	1059	1020
	Matematik ve Bilgisayar	991	1037	1037	957
	Fizik ve Mühendislik	1007	1073	1073	1003
	Sosyal ve Beşerî Bilimler	1031	1048	1048	1003
2015-2018	Biyomedikal ve Sağlık B.	669	766	766	663
	Yaşam ve Yeryüzü Ç.	1039	1067	1067	1037
	Matematik ve Bilgisayar	1010	1044	1044	972
	Fizik ve Mühendislik	1018	1071	1071	1004
	Sosyal ve Beşerî Bilimler	1011	1040	1040	970
2016-2019	Biyomedikal ve Sağlık B.	676	777	777	686
	Yaşam ve Yeryüzü Ç.	1067	1096	1096	1062
	Matematik ve Bilgisayar	1023	1052	1052	1012
	Fizik ve Mühendislik	1014	1075	1075	1018
	Sosyal ve Beşerî Bilimler	1016	1043	1043	967

Tablodaki verilere göre her dört göstergedeki en iyi durumun “Biyomedikal ve Sağlık Bilimleri” alanında olduğu görülmektedir. Öyle ki bu alanda “bilimsel etki” ve “cinsiyet” göstergeleri bağlamında 700’ün gerisine hiçbir listede düşülmediği, yine “iş birliği” ve “açık erişim” göstergelerinde de 777’nci sıradan daha aşağı inilmediği tespit edilmiştir. Dolayısıyla İnönü Üniversitesinin bu sistem çerçevesinde dünya üniversiteleri arasında ilk 500’e girme potansiyelinin oldukça fazla olduğu öngörülebilir. Öte yandan “Sosyal ve Beşerî Bilimler” alanında -“cinsiyet” göstergesi dışında- bütün listelerde 1000’in gerisinde kalınmıştır.

4.6. US News and World Report Sıralamaları

1933 yılında kurulan USNews şirketi, çeşitli alanlarla ilgili haber ve bilgiler sağlayarak karar verme sürecindeki bireylere yardımcı olma iddiasıyla hizmet etmektedir. Bu bağlamda sitesinde sektörlerle ilgili sıralama, analiz ve tüketici tavsiyelerine yer veren

Tablo 20. USNews Metodolojisinde Kriterler (USNews 2022)

Gösterge Kategorisi	Gösterge	Ağırlık (%)
İtibar Göstergeleri	Küresel araştırma itibarı	12,5
	Bölgesel araştırma itibarı	12,5
Bibliyometrik Göstergeler	Yayınlar	10
	Kitaplar	2,5
	Konferanslar	2,5
	Normalleştirilmiş atıf etkisi	10
	Toplam atıf	7,5
	En çok atıf alan %10 arasında yer alan yayın sayısı	12,5
	En çok atıf alan %10 arasında yer alan toplam yayınların yüzdesi	10
	Ülkeye göre uluslararası iş birliği oranı	5
	Uluslararası iş birliği	5
Bilimsel Mükemmellik Göstergeleri	Kendi alanında en çok atıf alan ilk %1 arasında yer alan yüksek atıf alan makale sayısı	5
	En çok atıf alan ilk %1 makale arasında yer alan toplam yayınların yüzdesi	5

kuruluş, küresel düzeyde üniversiteleri de sıralamaktadır. Ayrıca kuruluş, web sayfasının her ay 40 milyon ziyaretçiye sahip olduğunu belirtmektedir (USNews, 2022). USNews'in metodolojisi kapsamında yer alan göstergeler Tablo 20'de gösterilmiştir.

40 yıldır ABD üniversitelerini sıralayan kuruluş, son yıllarda dünya üniversitelerini de spesifik alanlara göre sıralamaktadır. Geçen yıl 86 ülkedeki üniversiteleri sıralayan sistem, 2022 yılında ise 90 ülkedeki 1.849 üniversiteyi değerlendirmiş ve ilk 1.750 üniversiteyi sıralamıştır. Clarivate'in itibar anketleri ile Web of Science ve Essential Science Indicators veri tabanlarından elde ettiği verilerle üniversiteleri değerlendiren kuruluş, üniversiteleri metodolojisinde yer alan 13 göstergeye göre sıralamaktadır.

İnönü Üniversitesinin USNews'in 2022 yılındaki sıralama listesindeki konumlarına Tablo 21'de yer verilmiştir.

Tablo 21'deki verilere göre İnönü Üniversitesi kuruluşun göstergeler ölçeğindeki sıralamasında en iyi konuma Küresel Araştırma İtibarı ve Bölgesel Araştırma İtibarı göstergelerinde sahiptir. Bu iki göstergenin puanları Clarivate tarafından yapılan Akademik İtibar Anketi ile elde edilmektedir. Bu bakımdan üniversitenin bilhassa bölgesel düzlemde dikkate değer bir saygınlığa sahip olduğu anlaşılmaktadır. Öte yandan üniversitenin Bibliyometrik Göstergeler alanındaki sıralamaları ise oldukça

Tablo 21. USNews Metodolojisinde Kriterler (USNews 2022)		
Kapsam	Sıralama Boyutu	Sıralama/Puan
Genel Sıralamalar	En iyi küresel üniversiteler	1742
	Asya kıtasındaki en iyi küresel üniversiteler	658
	Türkiye'nin en iyi üniversiteleri	45
Göstergelere Göre Sıralamalar ya da Puan	Küresel puan	19.8
	Küresel araştırma itibarı	961
	Bölgesel araştırma itibarı	271
	Yayımlar	1326
	Kitaplar	1509
	Konferanslar	1164
	Normalleştirilmiş atıf etkisi	1803
	Toplam alıntı	1670
	En çok atıf alan %10 arasında yer alan yayın sayısı	1759
	En çok atıf alan %10 arasında yer alan toplam yayınların yüzdesi	1811
	Ülkeye göre uluslararası iş birliği	1833
	Uluslararası iş birliği	1846
	Kendi alanında en çok atıf alan ilk %1 arasında yer alan yüksek atıf alan makale sayısı	1760
En çok atıf alan ilk %1 makale arasında yer alan toplam yayınların yüzdesi	1789	
Alana Göre Küresel En İyi Üniversiteler Sıralaması	Klinik Tıp	973

düşüktür. Üniversitenin nitelikli ve etki düzeyi yüksek yayın yapma konusunda orta ve uzun vadede politika ve stratejiler geliştirmesi gerekmektedir.

USNews metodolojisinde kriterler incelendiğinde bölgesel ve küresel itibar göstergeleri puanlama diliminde %25'lik ağırlığa sahiptir. Bu nedenle üniversite küresel ve bölgesel düzeyde tanıtıcı faaliyetler gerçekleştirerek kurumsal imaj ve itibarını güçlendirmelidir. Üniversitenin her yıl ulusal ve küresel düzlemde yaptığı İNÜYÖS sınavı önemli bir fırsat olarak değerlendirilebilir.

4.7. Üniversitenin Değerlendirilmediği Sıralama Sistemleri

Çalışmada İnönü Üniversitesinin değerlendirildiği Webometrics, CWUR, URAP, CWTS, SCImago ve USNews listelerindeki konumu, tüm yılları kapsayacak şekilde değerlendirilmiştir. Ne var ki dünyada kabul gören sıralama listeleri bunlarla sınırlı

değildir. Kendilerine özgü metodolojileriyle ve objektif kriterlere göre üniversiteleri sıralayan birçok sistem mevcuttur. Göstergelerin puanlaması ve değerlendirme ağırlığı bu sistemlerin aralarında öne çıkan farklılıklardır. Bu sistemler arasındaki diğer farklılıklar ise kriter çeşitliliği ve kapsamı ile bölge ve kategori farklılıklarıdır. Nitekim bazı sistemler üniversiteleri sadece dünya ve bulunduğu ülke ölçeğinde sıralarken bazı sistemler ise hem ülke veya bölge hem de OECD, Civets vb. kategorilere göre sıralayabilmektedir. Bu sebeple üniversiteler uluslararasılaşma ve küresel rekabet koşullarında marka üniversite olma stratejisi bağlamında güvenilir olarak kabul edilen diğer sistemleri de dikkate almalıdır.

Öte yandan 2018 yılından itibaren üniversitelerin performans karnesini “Üniversite İzleme ve Değerlendirme Raporları” başlığıyla yayımlayan Yükseköğretim Kurumu (YÖK), “Araştırma-Geliştirme, Proje ve Yayın” kategorisinde üniversitelerin THE, QS ve ARWU sistemlerine göre ulusal, bölgesel ve uluslararası sıralamalarını üniversitelerin değerlendirilmesinde bir gösterge (B.12.) olarak belirlemiştir (YÖK, 2021: 8). Dolayısıyla bu üç sıralama sisteminin bugüne kadar yayımladığı hiçbir sıralama listesinde İnönü Üniversitesinin yer almamış olması dikkat çekmektedir. Üniversitenin bilhassa bu sıralama sistemlerini doğru analiz etmesi, değerlendirme süreci için gerekli koşulları sağlaması gerekmektedir.

Aşağıda İnönü Üniversitesinin değerlendirilmediği sıralama sistemlerinin metodolojilerine ve üniversitenin bu sistemler açısından sahip olduğu potansiyele yer verilmiştir.

THE (The Times Higher Education) Sıralama Sistemi

2004 yılından bu yana üniversiteleri hem ulusal hem de uluslararası düzeyde sıralayan THE, her yıl sıralama listesindeki üniversite sayısını artırmıştır. Sistemin 2020 yılındaki sıralamasında 92 ülkeden 1.400 üniversite yer alırken 2021 yılı listesinde 93 ülkeden 1.500 ve son yayımladığı 2022 yılı listesinde ise 99 ülkeden 1.600 üniversiteye yer vermiştir. Dolayısıyla sistemin her yıl sıraladığı üniversite sayısının artış göstermesi, dünyadaki tüm üniversiteler için olduğu kadar İnönü Üniversitesi için de önemli bir avantaj teşkil etmektedir. Ayrıca sistem, üniversiteleri “genel”, “öğrenme”, “araştırma”, “atıf”, “endüstri geliri” ve “uluslararası çıktı” kategorilerinin yanında 2019 yılından itibaren “Etki Sıralaması” (Impact Rankings) başlığı altında Birleşmiş Milletlerin Sürdürülebilir Kalkınma Hedefleri’ne göre de sıralamaktadır.

Tablo 22. THE Metodolojisinde Kategori ve Göstergeler (THE 2021)			
Kategori	Gösterge	Ağırlık (%)	Toplam Ağırlık (%)
Öğrenme (Öğrenme çevresi)	İtibar anketi	15	30
	Personel-öğrenci oranı	4,5	
	Doktora-lisans oranı	2,25	
	Ödüllü doktora olan akademik personel oranı	6	
	Kurumsal gelir	2,25	
Araştırma (Hacim, gelir ve itibar)	İtibar anketi	18	30
	Araştırma geliri	6	
	Araştırma verimliliği	6	
Atıf (Araştırma etkisi)	-	30	30
Uluslararası çıktı (öğrenci, personel, araştırma)	Uluslararası öğrenci oranı	2,5	7,5
	Uluslararası personel oranı	2,5	
	Uluslararası iş birliği	2,5	
Endüstri geliri (Bilgi transferi)	-	2,5	2,5

THE sıralama sisteminin metodolojisindeki göstergeler ve değerlendirme ağırlıkları göz önünde bulundurulduğunda, İnönü Üniversitesinin hangi alanlara yoğunlaşması durumunda bu sistemin listesinde üst sıralarda yer alabilme şansı yakalayacağı anlaşılmaktadır. Üniversitenin bilhassa araştırma alanındaki potansiyeli, daha önceki bölümlerde yer verildiği gibi Ar-Ge ve inovasyon konularında uyguladığı politikalar bakımından oldukça yüksektir. Zira İnönü Üniversitesi özellikle son yıllarda BAP, üniversite-sanayi iş birliği, Teknokent gibi alanlarda değer üreten ve verimlilik esaslı araştırma yaklaşımını benimsemiştir. Bununla beraber üniversitenin bünyesinde bulunan altı enstitü, önemli düzeyde doktora öğrencisi ve program sayısı ise öğrenme alanı için kayda değer bir görüntü sergilemektedir. Atıf alanı için ise üniversitenin araştırmacıları etki düzeyi yüksek yayın yapmaya teşvik etmesi, atama ve yükseltme süreçlerinde bu yönde kıstaslar geliştirmesi, İnönü Üniversitesinin bu sistem kapsamında önemli düzeyde potansiyelini artıracaktır.

Öte yandan “Uluslararası Çıktı” kategorisinde ise İnönü Üniversitesi oldukça güçlü düzeydedir. Öyle ki üniversitede her yıl artan uluslararası öğrenci ve öğretim elemanı sayısı bunun gösterenidir. Ancak üniversitenin uluslararası iş birliğini kurumsal düzeyden araştırmacılar düzeyine taşımaya yönelik politikalar geliştirmesi önem arz

etmektedir. Zira üniversitenin uluslararası görünürlüğü açısından araştırmacıların uluslararası ölçekte iş birliği etkili bir unsurdur. Son olarak “Endüstri Geliri” kategorisinde üniversitenin Teknokent, Kuluçka Merkezi vb. aracılığıyla teknoloji değeri yüksek ürünlerin üretilmesini sağlaması ve bu yönde politikalar geliştirmesi gerekir.

İtibar anketi göstergesi öğrenme ve araştırma alanlarında toplam %33'lük ağırlığı ile puanlama sisteminde önemli bir paya sahiptir. Üniversitenin bölgesel ve küresel düzeyde çalıştay, kongre, sempozyum, proje etkinlikleri, fuar vb. faaliyetlerde daha fazla yer alması üniversite için önemli avantajlar sağlayabilir. Diğer taraftan İNÜYÖS sınavının küresel düzlemde daha da yaygınlaştırılması üniversitenin uluslararası görünürlüğüne katkı sağlayabilecektir.

Sistem son yayımladığı sıralama listesinde 99 ülkeden 1.600 üniversiteye yer vermiştir. Bu listede Türkiye'den 66 üniversite yer alabilmiştir. Ne var ki listede ilk 500'de yer alan tek Türk üniversitesi bulunmaktadır.

ARWU (Academic Ranking of World Universities) Sıralama Sistemi

Dünya üniversitelerini 2003 yılından bu yana sıralayan sistemin ilk listesi, Çin'deki Şanghai Jiao Tong Üniversitesi bünyesindeki Center for World-Class Universities (CWCU) tarafından yayımlanmıştır. 2009'dan bu yana telif hakları Shanghai Ranking Consultancy'ye ait olan sistem, dolayısıyla herhangi bir kamu veya yükseköğretim kurumuna bağlı olmadan bağımsız bir değerlendirme kuruluşu bünyesinde hizmet vermektedir. Sistem her yıl 2000'den fazla üniversiteyi altı nesnel göstergesine

Tablo 23. ARWU Metodolojisinde Kriter ve Göstergeler (ARWU 2021)

Kriter	Gösterge	Kod	Ağırlık (%)
Eğitim Kalitesi	Kurumun Nobel Ödülleri ve Fields Madalyaları kazanan mezunlarının toplam sayısı	Alumni	10
Fakülte Kalitesi	Kurumun Nobel Ödülleri ve Fields Madalyaları kazanan personeli	Award	20
	Yüksek atıf alan araştırmacılar	HiCi	20
Araştırma Çıktısı	Nature and Science'ta yayımlanmış çalışmalar*	N&S	20
	Science Citation Index-Expanded (SCI) ve Social Science Citation Index'te (SSCI) indekslenen makaleler	PUB	20
Kişi Başına Performans	Kurumda kişi başına düşen akademik performans	PCP	10

*London School of Economics gibi beşeri ve sosyal bilimlerde uzmanlaşmış kurumlar için N&S dikkate alınmaz ve N&S'nin ağırlığı diğer göstergelere kaydırılır.

göre değerlendirmekte ve bu değerlendirme sonucu ilk 1000’lik dilimde yer alan üniversitelerin listesini yayımlamaktadır (ARWU, 2021).

ARWU’nun üniversiteleri değerlendirme yönteminde göstergelere ilişkin ağırlıklarının “Fakülte Kalitesi” ile “Araştırma Çıktısı” kriterinde daha fazla olduğu görülmektedir. Bu bakımdan üniversitelerin değerlendirilmesinde nitelikli insan kaynağının çok daha etkili olduğu görülmektedir. Öyle ki bir üniversitenin ARWU

Tablo 24. ARWU Metodolojisinde Göstergelerin Tanımları (ARWU 2021)	
Gösterge	Tanım
Alumni (Mezun)	Bir kurumda Nobel Ödülü ve Fields Madalyası kazanan mezunların toplam sayısını ifade eder. Mezunlar kurumdan lisans, yüksek lisans veya doktora dereceleri alan kişiler olarak tanımlanır. Derece alma dönemlerine göre farklı ağırlıklar belirlenir. 2011 yılından sonra derece alan mezunlar için ağırlık %100, 2001-2010 yılları arasında derece alan mezunlar için %90, 1991-2000 yılları arasında derece alan mezunlar için %80 ve son olarak 1921-1930 yılları arasında mezun olanlar için ağırlık %10’dur. Bir kişi bir kurumdan birden fazla derece alırsa, kurum sadece bir kez değerlendirilir.
Award (Ödül)	Fizik, Kimya, Tıp ve Ekonomi dallarında Nobel Ödülü ve Matematikte Alan Ödülleri alan bir kurumun toplam personel sayısı. Personel, ödülün kazanıldığı tarihte bir kurumda çalışan kişiler olarak tanımlanır. Ödüllerin kazanıldığı dönemlere göre farklı ağırlıklar belirlenir. Ağırlık 2011’den sonra kazananlar için %100, 2001-2010 kazananlar için %90, 1991-2000 kazananlar için %80, 1981-1990 kazananlar için %70 ve son olarak 1921- kazananlar için %10’dur. Kazanan birden fazla kuruma bağlı ise, her kuruma kurum sayısının karşılığı verilir. Nobel ödülleri için, bir ödül birden fazla kişi tarafından paylaşıyorsa, kazananlar için ödül oranlarına göre ağırlıklar belirlenir.
HiCi	Clarivate Analytics tarafından seçilen Yüksek Atıf Alan Araştırmacıların sayısı. ARWU 2021’deki HiCi göstergesinin hesaplanmasında Kasım 2020’de yayımlanan Yüksek Atıf Alan Araştırmacılar listesi kullanılmıştır. Yalnızca Yüksek Atıf Alan Araştırmacıların birincil bağlantıları dikkate alınmıştır.
N&S	2016-2020 yılları arasında Nature and Science’da yayınlanan makale sayısı. Yazar kuruluş sırasını ayırt etmek için, sorumlu yazar üyeliğine %100, ilk yazar üyeliğine %50 (ilk yazar üyeliği ise ikinci yazar üyeliğine) ağırlık verilir. Sorumlu yazar üyeliği ile aynı), sonraki yazar üyeliği için %25 ve diğer yazar üyelikleri için %10. Birden fazla sorumlu yazar adresi olduğunda, birinci sorumlu yazarın adresini sorumlu yazar adresi, diğer sorumlu yazar adreslerini ise yazar adreslerinin sırasına göre ilk yazar adresi, ikinci yazar adresi vb. olarak kabul ederiz. Yalnızca ‘Makale’ türündeki yayınlar dikkate alınır.
PUB	2020 yılında Science Citation Index-Expanded ve Social Science Citation Index’te indekslenen toplam makale sayısı. Sadece ‘Makale’ türündeki yayınlar dikkate alınır. Bir kurumun toplam makale sayısı hesaplanırken Social Science Citation Index’te indekslenen makaleler için iki özel ağırlık getirilmiştir.
PCP	Tam zamanlı eşdeğer akademik personel sayısı ile bölünen yukarıdaki beş göstergenin ağırlıklı puanları PCP puanlarını vermektedir. Bir ülkedeki kurumların akademik personel sayısı elde edilemiyorsa, yukarıdaki beş göstergenin ağırlıklı puanları kullanılır. ARWU 2020 için, ABD, İngiltere, Çin, Fransa, Kanada, Japonya, İtalya, Avustralya, Hollanda, İsveç, İsviçre, Belçika, Güney Kore, Çekya, Suudi Arabistan, İspanya, Avusturya, Norveç, Polonya, İsrail ve Yeni Zelanda’daki kurumlarının tam zamanlı eşdeğer akademik personel sayıları alınmıştır.

sıralamasında yüksek sıralar elde edebilmesinin en önemli göstereni araştırmacıların nitelikli ve etki değeri yüksek yayın yapmaları ve alanında ödül alabilmesidir.

Sistem bu göstergelere ilişkin verileri ise Nobel Ödülleri, Alan Ödülleri ve Clarivate Analytics resmî web sayfaları ile Web of Science veri tabanını ve ülkelerin resmi kuruluşlarının kaynaklarını kullanmaktadır. ARWU ayrıca göstergelerine ilişkin tanımlamalarını ise Tablo 24'teki gibi yapmaktadır.

ARWU'nun değerlendirme kriterleri ve göstergeleri göz önünde bulundurulduğunda İnönü Üniversitesinin öncelikli olarak bünyesindeki araştırmacıları etki değeri yüksek ve nitelikli yayın yapmaya teşvik eden politikalar izlemesi gerektiği anlaşılmaktadır. Bu bağlamda üniversite bünyesinde yeni personel ile lisansüstü öğrencilerin bilimsel araştırma ve yayın konularında gelişimleri için faaliyetler düzenlenmesi önem arz etmektedir. Bununla beraber üniversite, mezunlarının takibini sürdürülebilir biçimde yapmalı, bilhassa alan ödüllerine ilişkin bilgilendirici faaliyetler düzenlemelidir.

Sistemin son yayımladığı 2021 sıralama listesinde Türkiye'den sekiz üniversite yer almaktadır. 2000'den fazla üniversitenin değerlendirildiği ve sadece ilk 1000'e giren üniversitelerin yer aldığı listede, Türk üniversitelerinden sadece bir üniversite ilk 500'lük dilime girmeyi başarmıştır.

Quacquarelli Symonds (QS World University Rankings) Sıralama Sistemi

İngiltere menşeli sistem dünya üniversitelerini 2010 yılından beri değerlendirerek sıralamaktadır. Sistemin en fazla sayıda sıraladığı liste ise 2022 yılı listesidir. Bu sıralama listesinde dünyadan toplam 1.300 üniversite altı temel metriğe göre değerlendirilerek sıralanmıştır. Türkiye'den toplam 21 üniversite bu listede yer alabilmiştir. Fakat listenin ilk 500'lük dilimine hiçbir Türk üniversitesi girememiştir.

QS'nin üniversiteleri sıralarken esas aldığı metodoloji ve bu metodolojideki kriterler ile ağırlıkları ele alındığında, İnönü Üniversitesinin özellikle Akademik İtibar'a ağırlık vermesi gerektiği anlaşılmaktadır. Bu ölçütte üniversitenin bilhassa uluslararası akademik camiadaki saygınlığının etki düzeyi yüksektir. Üniversitenin bu bağlamda alanına özgün katkılar sağlayan araştırmacıları istihdam etmesi veya öğretim elemanlarını uluslararası düzeyde saygınlığı yüksek yayınlar yapması ile bilimsel etkinliklerde bulunması noktasında teşvik etmesi önem arz etmektedir. Bununla birlikte Fakülte Başına Atıflar ölçütünde araştırmacıların etki düzeyi yüksek

Tablo 25. QS Metodolojisinde Kriterler (QS 2021)		
Kriter	Açıklama	Ağırlık (%)
Akademik İtibar	En yüksek ağırlığa sahip bu kriterde puanlama, dünya üniversitelerinin öğretim ve araştırma kalitesi alanında uzman 130.000 kişiden fazla kişinin görüşleri alınarak hesaplanır. Sistem uzmanlara uyguladığı anket yoluyla veri elde eder.	40
İşveren İtibarı	QS İşveren Anketi yoluyla 75.000'den fazla yanıtla hesaplanır.	10
Fakülte/Öğrenci Oranı	Destekleyici bir kriter olan bu ölçütte öğretim kalitesi fakülteye düşen öğrenci oranına göre hesaplanır.	20
Fakülte Başına Atıflar	Sistem fakülte başına atıf metriğini kullanarak kurumsal araştırma kalitesini ortaya çıkarmaktadır. Bu hesaplamada elde edilen puanlar, bir fakültenin toplam beş yıllık atıf sayısının öğretim üyesi sayısına bölünmesiyle hesaplanmaktadır. Ayrıca bu hesaplamada alana ilişkin atıf kültürü de hesaba katılmakta ve alanlara göre atıf oranlarının hesap dengesi sağlanmaktadır. Atıf sayıları/oranı ise Scopus veri tabanından elde edilmektedir.	20
Uluslararası Fakülte Oranı	Fakültelerdeki uluslararası öğretim üyesi oranı esas alınır.	5
Uluslararası Öğrenci Oranı	Üniversitelerin fakülte başına düşen uluslararası öğrenci sayısı esas alınır.	5

nitelikli dergilerde yayın yapması ile öğrenci başına düşen öğretim üyesi sayısının artırılması etkili olacak unsurlardır. Bu bakımdan Türkiye'de artan üniversite ve bölüm sayısı nedeniyle ikinci öğretim programlarının tamamen kapatılması ve örgün öğretim kontenjanlarının düşürülmesi, bu kriter bağlamında etkili olabilecektir.

GENEL DEĞERLENDİRME

Türk yükseköğretimi fiziksel ölçekte altyapısını büyük ölçüde tamamlamıştır. Buna paralel olarak her geçen gün ulusal ve uluslararası düzlemde daha fazla sayıda öğrenciyi kabul edebilmektedir. Yükseköğretim kurumlarımızda eğitim ve öğretim imkânlarından Türk vatandaşlarımızın yanı sıra, küresel düzeyde sayıları 250 bini bulan uluslararası öğrenciler de yararlanabilmektedir. Yükseköğretime erişebilirlik düzeyi açısından ülkemiz uluslararası düzeyde oldukça üst sıralara yükselmiştir. Yükseköğretimin kolay erişilebilir olması sosyal adalet ve fırsat eşitliği bakımından ülkemiz için olumlu sonuçlar meydana getirecektir. Nitekim kısa vadede her yıl 100 bini aşacağı öngörülen uluslararası mezun öğrenci ile ülkemiz kültürel diploması, stratejik ve ekonomik iş birliği açısından önemli kazanımlar elde edecektir. Ayrıca ulusal ve küresel düzlemde artan talep karşısında bir taraftan programlarının kalitesinden ödün vermeden eğitim öğretim alanını zenginleştirmek diğer taraftan ihtiyaç duyulan nitelikli öğretim elemanı sayısını artırmak gibi birbirini tamamlayan iki misyonun başarılması ülkemiz için elzemdir.

Yükseköğretim Kalite Kurulu (YÖKAK) üniversitelerin eğitim-öğretim ve araştırma faaliyetleri ile idari hizmetlerinin kalite düzeylerine ilişkin ulusal ve uluslararası kalite standartlarına göre değerlendirmeler yapmaktadır. Bu kapsamda uygulanan Kurumsal Akreditasyon süreçleri, yükseköğretimde kalite güvencesinin sürdürülebilirliği açısından önemlidir. Ülkemiz üniversitelerinde kalite güvence süreçleri ve kalite kültürünün yaygınlaştırılması memnuniyet verici olmakla beraber kurumların izleme ve iyileştirme mekanizmalarını güçlendirmesi ve uygulamalarında sürekliliği sağlaması gerekmektedir.

Ulusal ve uluslararası düzlemde sanayi ve hizmet iş kolları, üretim, teknik ve donanım açısından ciddi değişimler geçirmektedir. Bu sebeple yükseköğretimde eğitim öğretim programlarının güncellenmesi ve öğrencilerin gelişen teknolojilerin gerektirdiği donanımlar ile yetiştirilmesi bir zorunluluk haline gelmiştir. Mevcut

durumda Türk yükseköğretiminde üniversite-sanayi iş birliği ile yürütülen ortak proje ve araştırmalar, ulusal ve uluslararası kuruluşlardan sağlanan teşvik ve destekler sayesinde önemli bir potansiyele ulaşmıştır. Ancak üniversitemizin daha nitelikli Ar-Ge çalışmaları ortaya koyabilmeleri için izleme ve iyileştirme mekanizmalarını kurumsallaştırmaları ve sahip oldukları nitelikli insan kaynağını doğru yönetmeleri beklenmektedir.

Üniversitemizin ulusal ve uluslararası rekabette başarılı olabilmeleri, güçlü ve zayıf yönlerine ilişkin gerçekçi verileri toplayabilmelerine ve bunları doğru analiz edebilmelerine bağlıdır. Üniversiteler, izleme ve değerlendirme mekanizmalarını etkili ve verimli kullanmanın yanında yükseköğretim kurumlarını değerlendirme ve sıralama sistemlerinden faydalanarak gerçekçi veriler elde edebilirler. Böylece üniversiteler bu verileri doğru analiz ederek uluslararasılaşma, eğitim öğretim, Ar-Ge, inovasyon gibi alanlarda stratejiler geliştirebilirler. Yükseköğretimde seçilen doğru ve isabetli stratejiler ise eğitimin kalitesinin artışına, başta akademik üretkenlik olmak üzere öğretim yöntemleri, öğrenci rehberliği, kariyer, istihdam, ölçme-değerlendirme ve kamu kaynaklarının doğru kullanımını sağlayacak, böylece üniversitelerin uluslararası performansları artacaktır.

Türkiye yükseköğretim düzeyindeki sekiz milyonu geçen öğrencisi ile Avrupada bu alanda en yüksek öğrenci sayısına sahip ülkedir. Buna ek olarak üniversitemiz gelişmiş ülkelerde olduğu gibi toplumsal değerlere duyarlı, sektörel gelişmeleri takip eden ve 21. yüzyılın taleplerini karşılayacak bir eğitim öğretim stratejisi belirlemeli ve izlemelidir. Bu kapsamda üniversitemiz kamu ve özel sektörün istek ve beklentilerini göz önünde bulundurarak mezunlarının istihdamlarını yakından izleyen bir yönetim anlayış ile hareket etmelidir. Nitekim Çalışma ve Sosyal Güvenlik Bakanlığının hazırlayıp yayımladığı 2014-2023 Ulusal İstihdam Stratejisi Belgesi (2015; 2017) çerçevesinde Türkiye'nin gelişmiş ekonomiler arasına girebilmesi için iş gücü piyasalarında etkinliğin oluşturulması, piyasaların beklentilerini karşılayacak beceri ve yetkinlikte insan kaynağının yetiştirilmesi ve istihdam oranlarıyla emek verimliliğinin yükseltilmesi hedeflenmektedir. Öte yandan bu belgenin temel politika eksenlerinden biri olan "eğitim-istihdam ilişkisinin güçlendirilmesi" hedefi üniversitelere önemli bir misyon yüklemektedir. Bu bağlamda Türkiye üniversitelerinin eğitim-öğretim ve mezun öğrencinin istihdam edilmesi anlamında kaydedeceği gelişme ise yükseköğretim kurumlarına uluslararasılaşma açısından ciddi potansiyel kazandıracaktır.

Küresel rekabet koşullarının değişmesiyle birlikte yükseköğretim sistemimizde gündeme gelen bir diğer önemli konu ise uluslararasılaşma stratejileridir. Nitekim son yıllarda Türkiye yükseköğretiminde uluslararasılaşmaya ilişkin bir farkındalık oluşmuştur (Selvitopu & Aydın, 2018). Üniversitelerimizde Bologna süreciyle kazanılan deneyim, Erasmus+ ve diğer anlaşmalar kapsamında Avrupa Birliği ülkeleriyle olan öğrenci ve öğretim elemanı hareketliliğini artırmıştır (Özer, 2017: 179). Bu programlar kapsamında ülkemizden birçok öğrenci de yurt dışındaki üniversitelerde öğrenim görebilme imkânı elde edebilmiştir. Ayrıca öğretim elemanı hareketliliği gibi programlar ile ülkemizdeki üniversitelerde uluslararası öğretim elemanları sayısı gün geçtikçe artmaktadır. Dolayısıyla üniversitelerimizin öğrenci ve öğretim elemanı hareketliliği bakımından uluslararasılaşma alanında önemli düzeyde potansiyel taşıdığı söylenebilir.

Bu potansiyelle ek olarak üniversitelerimizin uluslararasılaşma alanında göz önünde bulundurması gereken bir diğer konu ise bilimsel alandaki iş birliğidir. Nitekim küresel ölçekte kurulacak iş birlikleri ile üniversitelerimizin araştırmacıları daha nitelikli ve etki düzeyi yüksek bilimsel yayın ve Ar-Ge çalışmaları yapabileceği yakalayacak, bu durumda ise üniversitelerimiz uluslararası ölçekte görünürlüğe ve marka değerine ulaşacaktır. Ayrıca yükseköğretim kurumlarımızın akademik iş birliğine ek olarak uluslararası düzeydeki nitelikli üniversitelerle kuracağı kurumsal iş birlikleri bu anlamda önem taşımaktadır. Söz gelimi üniversitelerimizin eğitim öğretim kalitesi ile araştırma kapasitesini geliştirmek için nitelikli araştırma ve proje üretimine destek olabilecek düzeydeki yabancı uyruklu öğretim üyesi istihdamını artırmaları yerinde olacaktır.

Öğretim elemanı başına düşen bilimsel yayın sayısı ve bilimsel doküman miktarı bakımından yükseköğretim kurumlarımızın uluslararası düzeyde daha üst sıralara çıkması gerekmektedir. Bu açıdan son dönemlerde ülkemizde geliştirilen teşvik paketleriyle kurumsal destekler üniversitelerimizin kalite standartlarını, nitelikli istihdama olan ilgilerini, akademik performansını ve bilimsel üretkenliklerini daha fazla artırmaları için iyi bir fırsat sunmaktadır. Dolayısıyla yükseköğretim kurumlarımızın sıralamalardaki başarısı için önemli düzeyde imkân ve koşullar söz konusudur.

Türkiye yükseköğretiminin uluslararasılaşma stratejisine pozitif yönde katkılar sunan olanaklar mevcut olsa da üniversitelerimizin uluslararasılaşmanın nesnel bir göstereci olarak sayılabilecek uluslararası sıralama sistemlerindeki durumu ters yönlüdür. Öyle ki Türkiye’de yükseköğretim kurumu sayısı ile öğrenci oranı önemli

düzeyde artış göstermesine rağmen uluslararası düzeyde güvenilirliğe sahip ve önde gelen sıralama sistemlerinde ilk 500'e giren Türk üniversitesi sayısı yeterli değildir.

Üniversitelerimizin uluslararası sıralamalarda kendine uygun bir konumda bulunmamasının nedenlerinden biri, etki değeri düşük dergilerde yapılan yayınlar olduğu söylenebilir. Mesela URAP sistemi, sıralamalarında Q4 grubundaki (etki değeri en düşük %25'lik dilimdeki) makaleleri ve atıfları değerlendirme dışında bırakmaktadır. Henüz dünya sıralamalarında üst konumlarda yeterince yer alamayan üniversitelerimizin daha üst konumlardaki üniversitelerin makale ve atıf puanlarıyla kendi puanlarını karşılaştırarak analiz yapmaları ve bu doğrultuda stratejiler geliştirmeleri etkili olacaktır. Söz gelimi Türk üniversitelerinin Q1 grubundaki dergilerdeki makale sayısı dünya ortalamasının altındadır. Dünyada 2020 yılında çıkan makalelerin %46,07'si etki değerine göre ilk %25'lik dilimdeki (Q1) dergilerde yer almaktadır. Türkiye kaynaklı 2020 yılı makalelerin ise sadece %26,91'i (dünya ortalamasının yarısına yakını) ilk %25'lik dilimdeki (Q1) dergilerde yer almaktadır. Dünyada 2020'de yapılan yayınların sadece %11,05'i etki değeri en düşük olan %25'lik dilime (Q4) girmektedir. Türkiye kaynaklı yayınların ise etki değeri en düşük olan %25'lik dilimde (Q4) yer alan makalelerinin oranı %26,81'dir. Ülkemizde en düşük etki değerine sahip dergilerdeki makale oranımız dünya ortalamasının altındadır. Bu durum üniversitelerimizin sıralamalarda üst konumlarda yer almasını engelleyen önemli faktörlerden biridir.

Üniversitelerin alanlara göre uluslararası görünürlüğü önemli düzeyde farklılık taşımaktadır. Bilhassa sosyal ve beşeri bilimlerde yapılan yayın sayısı daha çok ulusal ölçekte kalmakta, bu durum Türkiye'deki üniversitelerin uluslararası görünürlüğünü olumsuz düzeyde etkilemektedir. Dolayısıyla üniversitelerde bu alanlara özgü uluslararası düzeyde bilimsel yayın performansının artırılmasına yönelik çalışmaların yapılması önemlidir. Bununla birlikte üniversitelerde bilim insanlarının araştırmalarında uluslararası iş birliğine olanak sağlayacak çalışmaların yapılması gerekir. Akademik alandaki iş birliği kanallarının zenginleştirilmesiyle bilim insanları arasındaki etkileşimler artacak, bilimsel üretimin ve uluslararası tanınırlığın yaygınlaşması sağlanacaktır.

Diğer taraftan bu çalışmada örnek olarak incelenen İnönü Üniversitesinin uluslararasılaşma sürecine bakıldığında, öncelikle üniversitenin bu süreci stratejik olarak değerlendirdiği görülmektedir. Nitekim üniversite 2017-2021 Stratejik Planı

ile 2022-2026 Stratejik Planı'nda uluslararasılaşmaya önemli düzeyde yer vermiş, uluslararasılaşma stratejisinin detaylarını ise 2020-2024 Uluslararasılaşma Strateji Belgesi'nde ele alarak bu konudaki genel çerçevesini ve eylem planlarını belirlemiştir.

2020-2024 Uluslararasılaşma Strateji Belgesi'nde üniversitenin uluslararasılaşma stratejisi “Uluslararası Öğrenci”, “Uluslararası Araştırma”, “Uluslararası Eğitim ve Öğrenci/Öğretim Elemanı Hareketliliği” ile “Uluslararası Sağlık Hizmetleri” temaları üzerine kurulmuştur. “Uluslararası Öğrenci” temasında üç, “Uluslararası Araştırma” temasında dört hedef yer alırken “Uluslararası Eğitim ve Öğrenci/Öğretim Elemanı Hareketliliği” temasında sekiz, “Uluslararası Sağlık Hizmetleri” temasında ise beş stratejik hedef bulunmaktadır. Öte yandan 2022-2026 Stratejik Planı'nda sekiz temel değer arasında uluslararasılaşmaya da yer verilmiş ve üniversitenin vizyonu “Eğitim, araştırma ve sağlık alanlarında dünyada referans alınan bir üniversite olmak” şeklinde ifade edilmiştir. Buradan hareketle üniversitenin genel politikalarında uluslararasılaşmaya yer vererek sürece stratejik olarak yaklaştığı anlaşılmaktadır.

İnönü Üniversitesinin uluslararasılaşmaya ilişkin öne çıkan bir diğer çıktısı ise yükseköğretime erişim düzleminde uluslararası öğrenci ve öğretim elemanı hareketliliğini kolaylaştıran ve artıran bir kurumsal yapılanmaya gitmiş olmasıdır. Zira üniversite Dış İlişkiler Birimi'ni kurarak bu birimin kurumsal yapılanmasını tamamlamış, buna ek olarak uluslararası öğrenci sayısını ve çeşitliliğini artırmak için de Uluslararası Öğrenci Ofisi'ni kurmuştur. Dış İlişkiler Birimi değişim programları kapsamında uluslararası öğrenci ve öğretim elemanı hareketliliğini koordine ederken Uluslararası Öğrenci Ofisi ise özellikle İNÜYÖS sınavını düzenleyerek üniversitenin her yıl daha fazla ülkede aday öğrenciye ulaşmasını sağlamaktadır. Nitekim üniversitenin değişim programları ile ikili iş birliği kapsamında 150'den fazla protokolü mevcuttur (bkz. Tablo 2). Ayrıca İNÜYÖS sınavıyla daha fazla sayıda uluslararası öğrenci İnönü Üniversitesine yerleşmiştir (bkz. Şekil 1, Tablo 4). Buradan hareketle üniversitenin uluslararası öğrenci ve öğretim elemanı erişim noktasında güçlü yönleri sahip olduğu görülmektedir.

Üniversitenin uluslararasılaşma potansiyeli bakımından sahip olduğu bir diğer güçlü tarafı ise Ar-Ge ve inovasyondur. Zira üniversite, üniversite-sanayi iş birliği anlayışına sahip olup sanayinin ihtiyacı olan katma değerli ürün üretecek yeterli kurumsal kapasiteye sahiptir. Üniversitenin BAP aracılığıyla ÜSİP, ÖNAP, NAP vb. projelere verdiği destekler (bkz. Tablo 3), Teknokent'in kurumsal yapısı ve TTO bünyesinde araştırmacılar ile sanayicilerin buluşturulması etkinlikleri bu

durumu kanıtlar niteliktedir. İnönü Üniversitesinin Ar-Ge ve inovasyon alanındaki uygulamaları, üniversitenin uluslararası öğrenciler tarafından tercih edilmesine aynı zamanda uluslararası ölçekte marka değerine katkı sağlayacaktır. Nitekim Özer'in (2017: 182) de vurguladığı gibi Ar-Ge alanındaki yatırımlarla lisansüstü düzeyde uluslararası öğrenci hareketliliği arasında güçlü bir ilişki bulunmakta olup doktora öğrencileri özellikle Ar-Ge alanına yatırım yapan ülkeleri tercih etme eğilimindedir. Bu bakımdan üniversitenin araştırma ve katma değer üretim odaklı uygulamalarıyla uluslararasılaşma stratejisi bağlamındaki çabasını bütünlüklü ve küresel koşullara uygun olarak yürüttüğü değerlendirmesi yapılabilir.

Çalışma kapsamında İnönü Üniversitesinin uluslararasılaşmasına ilişkin çıktılarının ele alındığı bir diğer konu ise üniversitenin uluslararası bilimsel yayın performansıdır. Üniversitenin akademik anlamda itibarını ve marka değerini belirleyen unsurlar arasında Ar-Ge ve katma değerli inovasyon çıktılarıyla birlikte nitelikli bilimsel yayın performansı da yer almaktadır. Özellikle uluslararası sıralama sistemlerinin üniversiteleri değerlendirirken büyük oranda bilimsel yayın performansını esas alması, bu açıdan nitelikli yüksek yayın ve atıf etkisini dikkate değer kılmaktadır. İnönü Üniversitesinin sağlık alanındaki performansı Türkiye ortalamasının üzerinde olmasına rağmen son beş yıla göre tüm alanlardaki yayınların alan ağırlıklı atıf etkisi bakımından ise dünya ortalamasının altında kalması (bkz. Şekil 3), üniversitenin bu alandaki zayıf yönünü göstermektedir. Öyle ki 2016-2021 yılları arasında nitelikli dergi dilimi bazındaki yayın payı Q1 diliminde %23,1 iken bu oran Q2 diliminde %33,7, Q3 diliminde ise %27,9'dur. Üniversitenin Q4 diliminde yayın sayısı ise %15,3'tür (bkz. Tablo 7). Bu noktada üniversitenin yayın payının Q2 ile Q3 diliminde bulunan nitelikli dergilerde yoğunlaştığı anlaşılmaktadır. Öte yandan üniversitenin 2016-2021 yıllarındaki yayınlarda uluslararası düzeyde iş birliği ortalaması da yeterli seviyede değildir. Bilimsel yayınlarda uluslararası iş birliği bakımından Türkiye ortalaması %22,9 iken üniversite %11,01'lük oranla bu ortalamanın gerisinde kalmaktadır (bkz. Tablo 6). Buradan hareketle İnönü Üniversitesinin uluslararasılaşma stratejisi bakımından hem nitelikli bilimsel yayın hem de uluslararası düzeyde akademik iş birliği konularında daha iyi konumda olması gerektiği söylenebilir.

Yükseköğretim kurumları açısından uluslararasılaşmanın ve uluslararası markalaşmanın en belirgin göstergelerinden olan dünya sıralamaları, üniversitelerin uluslararasılaşma stratejisi sürecinde en önemli çıktı olma niteliğine sahiptir. Bu

sıralama sistemleri kendilerine özgü metodolojileriyle üniversiteleri bilimsel yayın performansı, uluslararası öğrenci ve öğretim elemanı sayısı, eğitim öğretim kalitesi, Ar-Ge ve inovasyon alanındaki üretkenlik gibi konularda değerlendirmekte ve çeşitli kriterlere göre sıralayarak yayımlamaktadır. Böylece hem yükseköğretim kurumları hem de bu kurumların doğrudan ve dolaylı paydaşları, bu sistemler sayesinde nesnel değerlendirme olanağına sahip olmaktadır. Bu bağlamda uluslararası üniversite sıralama sistemlerinin yayımladıkları sıralamalar, üniversitelerin marka değeri algısına ve tercih edilebilirliğine etki etmekle beraber ülkelerin yükseköğretim kalitesinin bir göstereci olarak da görülebilir.

Bu yaklaşımdan hareketle İnönü Üniversitesinin uluslararası sıralama sistemlerindeki durumu değerlendirilmiş ve üniversitenin sıralamalarda daha üst konumlara yükselebilmesi için sahip olduğu potansiyel analiz edilmiştir. Buna göre üniversitenin altı ayrı sistemdeki (Webometrics, URAP, CWUR, SCImago, CWTS ve USNews) durumu, sistemlerin yayımladığı listeler esas alınarak değerlendirilmiştir. Ele alınan sistemlerin yayımladıkları listelerde İnönü Üniversitesinin dünya sıralamasında ilk 500'de yer alamadığı görülmüştür. Ancak üniversitenin çeşitli alanlarda sistemlerin bazılarında iyi noktada olduğu tespit edilmiştir. Söz gelimi SCImago sisteminin tüm sıralamalarında İnönü Üniversitesi araştırma ve inovasyon kategorisinde ilk 500'de yer alırken dünya geneli sıralamasında ise 640 ve 787 arasında gidip gelmiştir (bkz. Tablo 16). Ayrıca üniversite yine aynı sistemin yayımladığı 2021 sıralama listesinde Mühendislik (565), Kimya (570), Enerji (594) ve Matematik (589) gibi bilimsel alanlarda ilk 500'e yakın konumlarda yer alabilmiştir. İnönü Üniversitesinin uluslararası sıralama sistemlerindeki genel durumunun üniversitenin sahip olduğu potansiyel ve kurumsal kapasiteye rağmen hak ettiği konumu karşılamadığı söylenebilir. Ayrıca üniversitenin şimdiye kadar THE, QS ve ARWU sistemlerinin yayımladığı hiçbir listede yer almadığı tespit edilmiştir. Fakat bu durumun nedeni İnönü Üniversitesinin bilimsel yayın performansı, eğitim öğretim kalitesi ve Ar-Ge faaliyetleri gibi alanlardaki mevcut durumu değildir. Nitekim çalışma sürecinde üniversite tarafından şimdiye kadar bu sistemlere başvuru veya veri girişinin yapılmadığı tespit edilmiştir.

Son olarak çalışma sürecinde elde edilen verilerden hareketle İnönü Üniversitesinin özellikle Ar-Ge faaliyetlerine ilişkin etkili uygulama ve politikalar geliştirdiği; yükseköğretime erişim, kalite ve kurumsal kapasite bakımından önemli seviyede bulunduğu ve ciddi potansiyel taşıdığı ve bilhassa uluslararası öğrenci çekme bakımından

güçlü yönlerle sahip olduğu görülmüştür. Üniversitenin uluslararasılaşma hedeflerini stratejik düzlemde oluşturduğu, bu bağlamda uluslararasılaşma strateji belgesini hazırlayarak eylem planlarını belirlediği tespit edilmiştir. Ancak bu stratejik anlayışın ve birçok açıdan güçlü potansiyelin, uluslararasılaşma stratejisi açısından çıktılarda karşılık bulamadığı değerlendirilebilir. Bu bağlamda İnönü Üniversitesinin çıktılarına yönelik değerlendirme ve analizler yaparak uluslararasılaşma stratejisine yönelik süreci gözden geçirmesi gerektiği söylenebilir.

SONUÇ VE ÖNERİLER

İnönü Üniversitesinin uluslararasılaşma sürecinin değerlendirildiği bu çalışmada, üniversitenin uluslararasılaşma politikalarının geliştirilmesine yönelik hazırlık aşamasının tamamlandığı, önemli düzeyde ilerleme sağlanarak stratejik bir sürecin benimsendiği tespit edilmiştir. Üniversitenin özellikle kurumsal düzlemde yapılanmasını tamamladığı ve uluslararasılaşma stratejisi açısından yeterli kapasiteye eriştiği görülmüştür. Ayrıca İnönü Üniversitesinin Ar-Ge, teknoloji ve inovasyon, girişimcilik vb. alanlardaki politika ve uygulamalarının yükseköğretimde uluslararasılaşma stratejisi anlayışına uygun olduğu çalışmada elde edilen bir diğer sonuçtur. Ne var ki bu uygulamalar ile sahip olunan kapasite ve altyapıya rağmen İnönü Üniversitesinin uluslararası düzeydeki mevcut konumunun üniversitenin hak ettiği bir konum olmadığı değerlendirilebilir. Bu nedenle uluslararası sıralama sistemlerinin değerlendirme ölçütleri ile üniversitenin Ar-Ge, eğitim-öğretim, uluslararası düzeyde marka değeri, erişim ve bilinirlik gibi alanlardaki politikalarının uyumlu olması elzemdir. Bu bağlamda İnönü Üniversitesi uluslararasılaşma stratejisi açısından çok yönlü ve kapsamlı politikalar geliştirmeli, uluslararası sıralama sistemlerine ilişkin yaklaşımını bu sürece dâhil etmelidir.

Çalışma kapsamında İnönü Üniversitesinin uluslararasılaşma stratejisi için şu politikalar ve uygulamalar önerilmektedir:

1. İnönü Üniversitesi Rektörlüğü bünyesinde Uluslararasılaşma Komisyonu oluşturulmalıdır.

Bu komisyon bünyesinde üniversitenin uluslararasılaşma süreci izlenmeli, bütünü esas alan politikalar oluşturulmalı ve mevcut politikalar ile uygulamalar değerlendirilmelidir. Komisyonunda uluslararasılaşmanın alanlarına yönelik alt komisyonlar (Ar-Ge, eğitim-öğretim, marka iletişimi, insan kaynakları vb.) yer almalıdır. Bu alt komisyonlar kendi alanlarıyla ilgili özel çalışmalar yapmalı, süreci değerlendirmeye yönelik verileri raporlayarak üst komisyona belirli periyotlarla sunmalıdır. Bununla beraber alt komisyonlar üniversitenin uluslararasılaşma strateji belgesini dönemlik olarak değerlendirmeli, amaç ve hedefleri göstergelere göre analiz

edip gerektiğinde eylem planlarını güncellemelidir. Sözgelimi komisyon kapsamında kurulacak Marka İletişimi Alt Komisyonu, uluslararası sıralama sistemlerine ilişkin spesifik çalışmalar gerçekleştirmeli ve farklı sistemlere yönelik stratejiler belirleyerek üst komisyona sunmalıdır. Komisyonun ihtiyaç duyulan verilere erişimi için gerekli koşullar ve her türlü olanak sağlanmalıdır. Üst komisyon ise üniversitenin uluslararasılaşma sürecine ilişkin veriler ile sürece ilişkin önerilerini üst yönetime veya senatoya belirli aralıklarla sunmalıdır.

2. Akademik ve idari personelin gelişimi ile araştırma altyapısının iyileştirilmesi doğrultusunda politikalar geliştirilmelidir.

Bu kapsamda akademik ve idari personele yönelik oryantasyon, yabancı dil desteği, araştırma süreçleri (yöntem, analiz araçları, veri toplama teknikleri vb.) konusunda eğitimler düzenleyen bir “*Kapasite Geliştirme Ofisi (Staff Development)*” oluşturulabilir. Uluslararası akademik kurum ve kuruluşlara üyeliklerin sayısı artırılarak araştırmalara ek kaynak imkânları genişletilebilir. İdari personelin lisans ve lisansüstü eğitim olanakları artırılabilir ve bilimsel çalışmalara katılıma yönelik koşullar daha fazla genişletilebilir. Ders ve idari görev yükü fazla olan akademik personelin bilimsel faaliyetler gerçekleştirmesine yönelik düzenlemeler yapılabilir.

Öte yandan üniversitenin uluslararasılaşma stratejisi ile stratejik planının eş güdümlü olması sağlanmalı, süreç bu anlayış çerçevesinde izlenmelidir. Araştırma-geliştirme faaliyetlerine ilişkin uygulamalar, uluslararasılaşma stratejisine uygun olarak gözden geçirilmeli ve yeniden düzenlenmelidir. BAP vb. aracılığıyla araştırmacılara verilecek destekler, üniversitenin stratejik planı ile uluslararasılaşma stratejisine uygun olarak uygulanmalıdır. İç ve dış paydaşların sürece katılımı sağlanmalı, bu bağlamda izleme ve değerlendirme aşamalarında yer almalarına olanak tanınmalıdır.

3. Üniversitenin akademik performansı ile uluslararası öğrenci ve öğretim elemanı sayısı, mezun istihdamı, sosyal ve kültürel uygulamalar gibi alanlardaki verilerinin sistematik bir biçimde toplanması sağlanmalıdır.

Bu bağlamda akademik ve idari birim yöneticileri ile personelde farkındalık oluşturulmalıdır. AVESİS, BAPSİS, InCite, patent süreçleri ve faydalı modeller bildirim gibi alanlarda farkındalık oluşturmaya yönelik hizmet içi eğitimler düzenlenmelidir. Üniversitenin AVESİS vb. veri tabanlarındaki verileri gözden geçirilmeli ve personelin bu alanlara yönelik farkındalığı artırılmalıdır. Bunlara ek olarak uluslararası sıralama sistemlerine ilişkin analizler doğrultusunda üniversitenin performans verileri

sistematiik olarak toplanmalıdır. Ayrıca mezun istihdamının takibi amacı ile “Mezun Takip Sistemi” vb. sistemlerin daha etkili kullanımına yönelik çalışmalar da yapılmalıdır.

4. Nitelikli uluslararası öğretim elemanı istihdamını artırmaya ve akademik düzeydeki iş birliklerini genişletmeye yönelik politikalar oluşturulmalı ve çalışmalar yapılmalıdır.

Çeşitli deęişim programlarıyla gerçekleşen uluslararası öğrenci ve öğretim elemanı hareketlilięi, nitelikli öğretim elemanı istihdamıyla daha da genişletilmelidir. Bu bakımdan üniversite araştırmacı ve personel istihdamını içeren bir insan kaynaęı politikası oluşturmalı veya mevcut politikasını gözden geçirerek yenilemelidir. Buna ek olarak üniversite, uluslararası düzeyde kurumsal-akademik iş birliklerini artırarak üniversitenin araştırmacıları ile başka ülkelerdeki araştırmacıların iş birliğine dönük kanallar veya olanaklar oluşturmalıdır.

5. Akademik personel istihdamına yönelik politikalar, uluslararasılaşma zemininde yeniden gözden geçirilerek düzenlenmelidir.

Bu kapsamda atama ve yükseltme kriterlerini içeren yönergeler, üniversitenin uluslararasılaşma stratejisine yönelik hedefleri açısından yeniden değerlendirilmelidir. Özellikle uluslararası sıralama sistemlerindeki mevcut durum ile sistemlerin metodolojilerinde yer alan ölçütler ve göstergeler değerlendirilmeli, alanlara yönelik atama ve yükseltme kriterleri güncellenmelidir. Söz gelimi üniversitenin sağlık bilimleri alanındaki amaç ve hedefleri doğrultusunda bu alanlarda yapılacak unvan yükseltmeleri yeniden ele alınabilir. Böylece örneğin nitelikli dilimde yer alan dergilerde bilimsel yayın yapmayı içeren kriter, üniversitenin uluslararası bilimsel yayın performansını pozitif yönlü etkileyebilecektir.

Ayrıca yabancı uyruklu öğretim elemanı istihdamında uluslararası nitelikli insan kaynaęının üniversiteye kazandırılması için bir yönergenin hazırlanması ve bu yönerge çerçevesinde atamaların yapılması gerekmektedir. Nitekim ülkemizde Türk vatandaşlarının üniversitelerde istihdamını belirleyen mevzuatlar bulunmasına rağmen yabancı uyruklu öğretim elemanı istihdamı için üniversitelerde herhangi bir hukuki ve bilimsel çerçeve bulunmamaktadır. Bu durum ise nitelikli yabancı uyruklu öğretim elemanı istihdamını kısıtlamaktadır.

6. Uluslararasılaşma anlayışının üniversitenin tüm kademelerdeki iç paydaşları tarafından özümsemesi sağlanmalıdır.

Bir organizasyonun tüm üyelerinin ortak anlayışla hareket etmesi, kurumsal amaç ve hedefleri bireysel düzlemde de benimsemesi, bu amaç ve hedeflere daha hızlı ulaşmayı beraberinde getirecektir. Dolayısıyla İnönü Üniversitesi sahip olduğu kapasiteye dayalı öz güvenden ve kalite çalışmalarından hareketle tüm iç paydaşlarını uluslararasılaşma sürecine dâhil etmelidir. Üniversite bünyesindeki tüm birimler, amaç ve hedefleri ile misyon ve vizyonlarını oluştururken üniversitenin uluslararasılaşma stratejisine dayanmalıdır. Bununla beraber iç paydaşların bu yaklaşımla ilgili farkındalığını artıracak çalışmalar düzenlenmeli, söz gelimi kurumsal iletişim faaliyetleri kapsamında iç hedef kitleye yönelik mesaj stratejileri bu çerçevede oluşturulmalıdır. Böylece uluslararasılaşma, üniversitenin kurum kimliğinin parçası haline gelecek ve iç paydaşların bu süreci benimsemesiyle birlikte uluslararasılaşmanın temel bileşeni olduğu bir kurum kültürü oluşacaktır.

7. Üniversitenin Ar-Ge, inovasyon, bilimsel yayın performansı, uluslararası öğrenci ve öğretim elemanı sayısı, eğitim-öğretim kalitesi gibi alanlardaki mevcut durumundan hareketle uluslararası sıralama sistemleri ayrı ayrı analiz edilmeli, her sistem için spesifik stratejiler belirlenmelidir.

Dünyada üniversiteleri değerlendirerek sıralayan çok sayıda sıralama sistemi mevcuttur. Bu çalışma kapsamında İnönü Üniversitesinin daha önce yayımladıkları listelerde yer aldığı altı (Webometrics, URAP, CWUR, SCImago ve CWTS, US News); yer almadığı üç ayrı sistem (THE, QS, ARWU) incelenmiştir. İnönü Üniversitesinin listelerinde yer aldığı altı sistemin hem metodolojilerine ve sıralamalarına yer verilmiş hem de bu yöntemlerdeki ölçüt ve göstergelere göre üniversitenin mevcut durumu değerlendirilmiştir. Bu bağlamda söz gelimi üniversite özellikle SCImago listelerindeki konumu bakımından dünya genelinde ilk 500'lük dilim için ciddi potansiyel taşımaktadır. Yine bu sistemde özellikle alana göre sıralamalarda üniversite ilk 500'e yakın sayılabilecek konumlardadır (Tablo 17). Dolayısıyla bu sisteme yönelik analizler yapılmalı, sistemin ölçütlerine yönelik politika ve hedefler belirlenmelidir. Ayrıca sıralama sistemlerinin verileri elde etmek için kaynak olarak kullandığı veri tabanları veya sistemler de (InCites, Scopus, Mendeley vb.) analiz edilmeli, hedef ve politikalar bu analizlere göre oluşturulmalıdır.

Öte yandan 3. maddede de önerildiği gibi üniversitenin akademik personelinde

veri tabanlarına ilişkin farkındalık oluşturmaya yönelik çalışmalar yapılmalıdır. Nitekim Webometrics üniversitelerin bilimsel atıf sayılarını değerlendirirken bu üniversitelerin en iyi 210 araştırmacısının Google Scholar profillerini esas almaktadır. Bu sebeple tüm akademik personelde kurumsal e-posta adresi uzantılı Google Scholar profili oluşturmaya ve sürekli güncel tutulmasına yönelik farkındalık oluşturulmalıdır.

8. Üniversitenin BAP vb. aracılığıyla araştırmacılara sağladığı destek politikaları, sektörün ihtiyacını karşılayacak ve katma değer üretecek nitelikteki projelere yoğunlaşacak şekilde biçimlendirilmelidir.

Bu amaçla ÜSİP, ÖNAP vb. programlar kapsamındaki kaynaklar, daha nitelikli ve uluslararası ölçekli katma değerli ürün üreten çalışmalara ayrılmalıdır. Böylece bazı sıralama sistemlerinin (THE, SCImago) değerlendirme sürecinde endüstri geliri, inovasyon, patentler gibi göstergelerden daha fazla puan elde edilecektir. Buna ek olarak kaynakların daha etkili ve verimli kullanılması sağlanacaktır.

9. THE, USNews, QS sistemlerinin değerlendirme süreçlerinde itibar ve işveren anketleri esas alınarak üniversitelerin uluslararası düzeyde marka değeri ve itibar algısı ölçülmekte ve elde edilen bulgulara göre puanlama yapılmaktadır. Bu bakımdan markalaşma ve itibar çalışmaları genel sürece eşlik etmelidir.

Bu bağlamda İnönü Üniversitesi, uluslararası kamuoyuna yönelik tanıtım çalışmalarının kapsamını genişletmelidir. İNÜYÖS sınavı ile uluslararası düzlemde niteliği ve etki düzeyi yüksek kongre ve sempozyumlar da bu tanıtım çalışmalarının parçası olarak görülmelidir. Zira üniversitenin kamuoyundaki bilinirliği ve görünürlüğü bu faaliyetler aracılığıyla artacaktır. Bununla beraber üniversite bünyesinde yapılan ve katma değeri yüksek üretimi içeren Ar-Ge ve inovasyon projeleri de bu stratejik amaca katkı sağlayacaktır. Bu sebeple üniversitedeki araştırmacılar uluslararası ölçekte katma değeri yüksek ürün üreten Ar-Ge projelerine teşvik edilmelidir. Araştırmacılar ERA-Net Cofund gibi TÜBİTAK kapsamındaki uluslararası destek programları hususunda bilgilendirilmeli ve bu programlara yönlendirilmelidir.

KAYNAKÇA

1. Academic Ranking of World Universities [ARWU]. (2021) ShanghaiRanking's Academic Ranking of World Universities Methodology 2021. <https://www.shanghairanking.com/methodology/arwu/2021>.
2. Academic Ranking of World Universities [ARWU]. (2021) 2021 Academic Ranking of World Universities. <https://www.shanghairanking.com/rankings/arwu/2021>.
3. Center for World University Rankings [CWUR]. (2019). World University Rankings 2019-20. <https://cwur.org/2019-20.php>.
4. Center for World University Rankings [CWUR]. (2020). World University Rankings 2020-21. <https://cwur.org/2020-21.php>.
5. Center for World University Rankings [CWUR]. (2021). World University Rankings 2021-22. <https://cwur.org/2021-22.php>
6. Centre for Science and Technology Studies [CWTS]. (2021). CWTS Leiden Ranking 2021. <https://www.leidenranking.com/ranking/2021/list>
7. Centre for Science and Technology Studies [CWTS]. (2021). Indicators. <https://www.leidenranking.com/information/indicators>
8. Çalışma ve Sosyal Güvenlik Bakanlığı [ÇSGB]. (2015). Ulusal İstihdam Stratejisi 2014 – 2023, Eylem Planları 2014 – 2016. <https://www.cs.gb.gov.tr/media/56914/uis-2014-2023.pdf>
9. Çalışma ve Sosyal Güvenlik Bakanlığı [ÇSGB]. (2015). Ulusal İstihdam Stratejisi 2014 – 2023, Eylem Planları 2017 – 2019. <http://www.uis.gov.tr/media/1437/uis2014-2023.pdf>
10. Çetinsaya, G. (2014). Büyüme, kalite, uluslararasılaşma: Türkiye yükseköğretimi için bir yol haritası. Yükseköğretim Kurulu, No: 2014/2, 2. Baskı.
11. Elsevier (2021). İnönü Üniversitesi Bilimsel Yayın Performansı Ön Raporu 2016-2021. (Eylül 2021). Rapor kurumdan temin edilmiştir.
12. InCites (2021). Inonu University of Documents Published per Year 2001-2021. (Aralık 2021). Rapor ilgili veri tabanından temin edilmiştir.
13. İnönü Üniversitesi (2019). İnönü Üniversitesi Bilimsel Araştırma Projeleri Uygulama Yönergesi & Uygulama Esasları, Araştırmacı Bilgilendirme Kılavuzu. http://admin.inonu.edu.tr/application/ModuleContent/947/06-09-2021_013044894.pdf. (04 Ekim 2021)
14. İnönü Üniversitesi Uluslararası Öğrenci Ofisi (2020). İnönü Üniversitesi Uluslararası Öğrenci Sınavı (İNÜYÖS). <http://www.inonu.edu.tr/inuyos/>. (16 Ekim 2021)
15. İnönü Üniversitesi (2020). İnönü Üniversitesi Uluslararasılaşma Strateji Belgesi. http://admin.inonu.edu.tr/application/ModuleContent/5245/15-02-2021_121505599.pdf. (25 Temmuz 2021)
16. Knight, J. (1994). Internationalization: Elements and checkpoints (Vol 7). Canadian Bureau for International Education.
17. Knight, J. (1997). Internationalization of higher education: A conceptual framework. J. Knight, ve H. de Wit (Ed.), Internationalization of higher education in the Asia Pacific countries içinde (5-19). European Association of International Education (EAIE).

18. Knight, J. (2004). Internationalization remodeled: Definition, approaches and rationales. *Journal Studies in International Education*, 8(1), 5-31.
19. Küçükcan, T. ve Gür, B. S. (2009). Türkiye’de yükseköğretim: Karşılaştırmalı bir analiz. SETA Yayınları.
20. OECD. (2008). Higher education to 2030 (Vol. 1): Demography. OECD.
21. OECD. (2009). Higher education to 2030 (Vol. 2): Globalisation. OECD.
22. Özer, M. (2017). Türkiye’de yükseköğretimde uluslararasılaşmanın son on beş yılı. *Yükseköğretim ve Bilim Dergisi*, 7(2), 177-184. DOI: 10.5961/jhes.2017.196
23. Scimago Institutions Rankings [SCImago]. (2021). Ranking Methodology. <https://www.scimagoir.com/methodology.php>
24. Scimago Institutions Rankings [SCImago]. (2021 Haziran). Rankings. <https://www.scimagoir.com/rankings.php>
25. Selvitopu, A.; Aydın, A. (2018). Türk yükseköğretiminde uluslararasılaşma stratejileri: Süreç yaklaşımı çerçevesinde nitel bir inceleme. *Hacettepe Üniversitesi Eğitim Fakültesi Dergisi*, 33(4), 803-823. DOI: 10.16986/HUJE.2018038522
26. T.C. Başbakanlık (2015). 64. Hükümet Programı. http://www.basbakanlik.gov.tr/docs/KurumsalHaberler/64.hukumet_programi.pdf. (12 Temmuz 2021).
27. T.C. Kalkınma Bakanlığı. (2013). Onuncu Kalkınma Planı 2014-2018. Ankara.
28. The Times Higher Education [THE]. (2021 Aralık). World University Rankings 2022: Methodology. <https://www.timeshighereducation.com/world-university-rankings/world-university-rankings-2022-methodology>
29. The Times Higher Education [THE]. (2021 Aralık). World University Rankings 2022. <https://www.timeshighereducation.com/world-university-rankings/2022/world-ranking>
30. University Ranking by Academic Performance [URAP]. (2021 Haziran). Methodology. <https://www.urapcenter.org/Methodology>
31. University Ranking by Academic Performance [URAP]. (2019). World Ranking 2018-2019. https://www.urapcenter.org/Rankings/2018-2019/World_Ranking_2018-2019
32. University Ranking by Academic Performance [URAP]. (2020). World Ranking 2019-2020. https://www.urapcenter.org/Rankings/2019-2020/World_Ranking_2019-2020
33. University Ranking by Academic Performance [URAP]. (2021). World Ranking 2020-2021. https://www.urapcenter.org/Rankings/2020-2021/World_Ranking_2020-2021
34. US News and World Report (2022, Ocak 9). Who We Are. <https://www.usnews.com/about-us>.
35. US News and World Report (2022, Ocak 9). How U.S. News Calculated the Best Global Universities Rankings. <https://www.usnews.com/education/best-global-universities/articles/methodology>.
36. US News and World Report (2022, Ocak 9). 2022 Best Global Universities Rankings. <https://www.usnews.com/education/best-global-universities/rankings?int=a27a09>.
37. Van Der Wende, M. (1997). Missing links: The relationship between national policies for internationalization and those for higher education in general. T. Kälvevmark ve M. Van der Wende

- (Ed.). National policies for the internationalization of higher education in Europe içinde (10-31). National Agency for Higher Education.
38. Webometrics (2021, Haziran 8). World Ranking. <http://www.webometrics.info/en/world>.
39. Webometrics (2021, Temmuz 2). World Ranking. <http://www.webometrics.info/en/world>.
40. Yılmaz, D. V. (2016). Türkiye'deki devlet üniversitelerinde uluslararasılaşma süreci: Stratejik planlar üzerinden bir değerlendirme. Süleyman Demirel Üniversitesi İktisadi ve İdari Bilimler Fakültesi Dergisi, 21(4), 1191-1212.
41. Yükseköğretim Kurumu [YÖK] (2021, Aralık 24). Üniversite İzleme ve Değerlendirme Göstergeleri ve Açıklamaları-2020. <https://www.yok.gov.tr/Documents/Universiteler/izleme-ve-degerlendirme-kriteri/2020/universite-izleme-ve-degerlendirme-gostergeleri-ve-aciklamalari-2020.pdf>.

Türkiye son yıllarda yaptığı uluslararası açılımlar bakımından yükseköğretimde uluslararasılaşmaya ilişkin önemli gelişmeler kaydederek ciddi potansiyel elde etmiştir. Afrika ve Asya kıtaları başta olmak üzere dünyanın birçok bölgesine yönelik resmi diplomasinin yanında kamu ve kültürel diplomasi faaliyetleri yürütülmesi, bu durumun en açık kanıtıdır. Bununla beraber Türkiye yükseköğretim alanında gönderen ülkeden hedef ülkeye dönüşmüş, uluslararası öğrenci adaylarının ülkemizdeki yükseköğretime erişimi daha kolay hale gelmiştir. Yurtdışı Türkler ve Akraba Topluluklar Başkanlığı, Türkiye Maarif Vakfı, Yunus Emre Enstitüsü vb. kuruluşların desteğinin yanında üniversitelerin gerçekleştirdiği Yabancı Öğrenci Sınavları (YÖS) ve uyguladığı öğrenci değişim programları, Türkiye'yi uluslararası eğitim göçünde hedef ülke konumuna taşımıştır.

Öte yandan üniversiteler için uluslararası marka değerinin önem kazanması ile küresel rekabet koşullarının yükseköğretim alanına etkisi, üniversitelerde uluslararasılaşma sürecine ilişkin stratejik bir yönetim anlayışını ve konuya ilişkin farkındalığı gerekli kılmıştır. Yükseköğretim Kurulu'nun (YÖK) yayımladığı "Yükseköğretimde Uluslararasılaşma Strateji Belgesi" bu bakımdan bir üst politika belgesi olmuştur. Fakat üniversitelerin bu alanda kendilerine özgü strateji belirlemesi, bu çerçevede mevcut durumunu ortaya koyarak potansiyelini tespit etmesi, süreci izleyerek değerlendirmesi, çıktılar temelinde amaç, hedef ve taktiklerde güncellemeler yapması uluslararasılaşma süreci açısından Türk üniversitelerinin yönetsel sorumluluklarını ifade etmektedir.

Bu yaklaşımdan hareket ederek yükseköğretimde uluslararasılaşma sürecinin kurumsal düzlemde ele alındığı bu çalışmada, örnek olarak İnönü Üniversitesinin uluslararasılaşma süreci incelenmiş, üniversitenin uluslararasılaşmaya ilişkin potansiyeli tespit edilmiş ve uluslararası sıralamalardaki durumundan hareket ederek kuruma yönelik öneriler geliştirilmiştir.